

## INFORME TEMPORADA ESTIVAL 2013

### 1- OFERTA DE ALOJAMIENTO TURÍSTICO HABILITADO OFICIALMENTE

Para esta temporada estival, la Provincia del Neuquén cuenta con 700 establecimientos habilitados oficialmente, los que acumulan 20.455 plazas diarias.

Respecto a la jerarquización de la oferta provincial, en esta temporada, las categorías 3 y 2 estrellas son las que concentran la mayor cantidad de plazas: 35,48% y 28,69% respectivamente -ambas representan un total del 64,17%-

#### Cuadro Nº1. PROVINCIA DEL NEUQUÉN

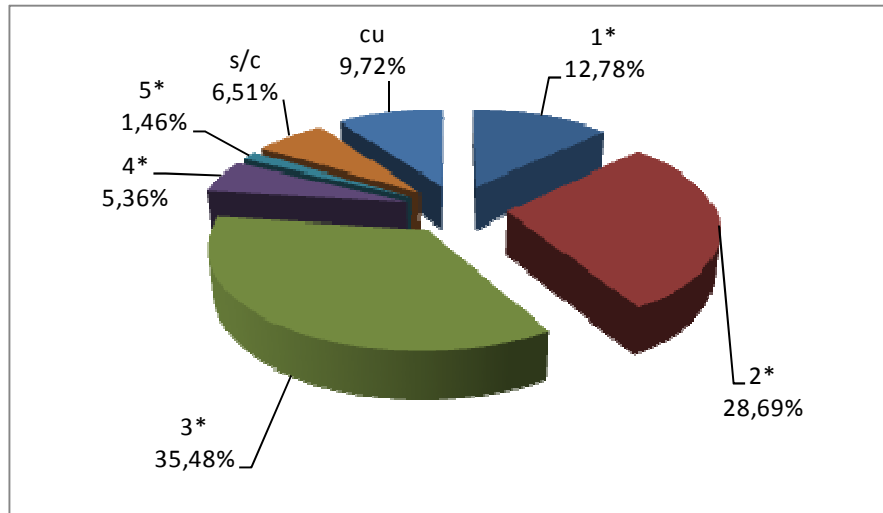
Cantidad de plazas ofrecidas en establecimientos habilitados por localidad  
Corte al mes de enero 2012 y 2013

DESTINOS TURÍSTICOS	Año		Variación	
	2012	2013	V.A.	%
CHOS MALAL	296	296	-	-
ANDACOLLO	98	98	-	-
HUINGANCO	50	50	-	-
EL HUECU	18	18	-	-
CAVIAHUE	898	922	+24	+2,67%
COPAHUE	645	645	-	-
ALUMINÉ	430	442	+6	+1,40%
SAN MARTIN DE LOS ANDES	7.166	6.826	-340	-4,74%
JUNÍN DE LOS ANDES	1.280	1.138	-142	-11,09%
VILLA LA ANGOSTURA	4.030	4.032	+2	+0,05%
VILLA PEHUENIA	782	792	+10	+1,28%
MOQUEHUE	161	161	-	-
VILLA TRAFUL	235	282	+47	+20,00%
NEUQUÉN	2.559	2.380	-179	-6,99%
PLOTTIER	138	138	-	-
VILLA EL CHOCÓN	88	108	+20	+22,73%
PIEDRA DEL AGUILA	168	172	+4	+2,38
RESTO DE LA PROVINCIA	1.897	1.955	+58	+3,06
<b>TOTAL PROVINCIAL</b>	<b>20.939</b>	<b>20.455</b>	<b>-484</b>	<b>-2,31%</b>

-Dato igual a cero, no se registró variación.

Fuente: Subsecretaría de Turismo. Ministerio de Desarrollo Territorial

**Gráfico N°1: PROVINCIA DEL NEUQUÉN**  
Distribución de plazas ofrecidas en establecimientos habilitados según categoría  
Corte al mes de enero - Año 2013



s/c = Establecimientos sin categoría ya que se encuentra a la espera de la asignación de la misma  
cu= establecimientos de categoría única, por ejemplo V.A.T., A.T.A, albergues, establecimientos rurales y residenciales.

**Fuente:** Subsecretaría de Turismo. Ministerio de Desarrollo Territorial

**IMPORTANTE:**

En este informe se consideran datos proporcionados por los entes oficiales de turismo de San Martín de los Andes, Villa La Angostura, Junín de los Andes, Villa Traful, Villa Pehuenia, Aluminé, Chos Malal. También se informan los centros turísticos de Neuquén capital, Plottier y Villa El Chocón, en estos casos el registro de la información se realiza directamente desde la Subsecretaría de Turismo de la Provincia del Neuquén. Por otro lado la información se refiere únicamente a establecimientos habilitados oficialmente.

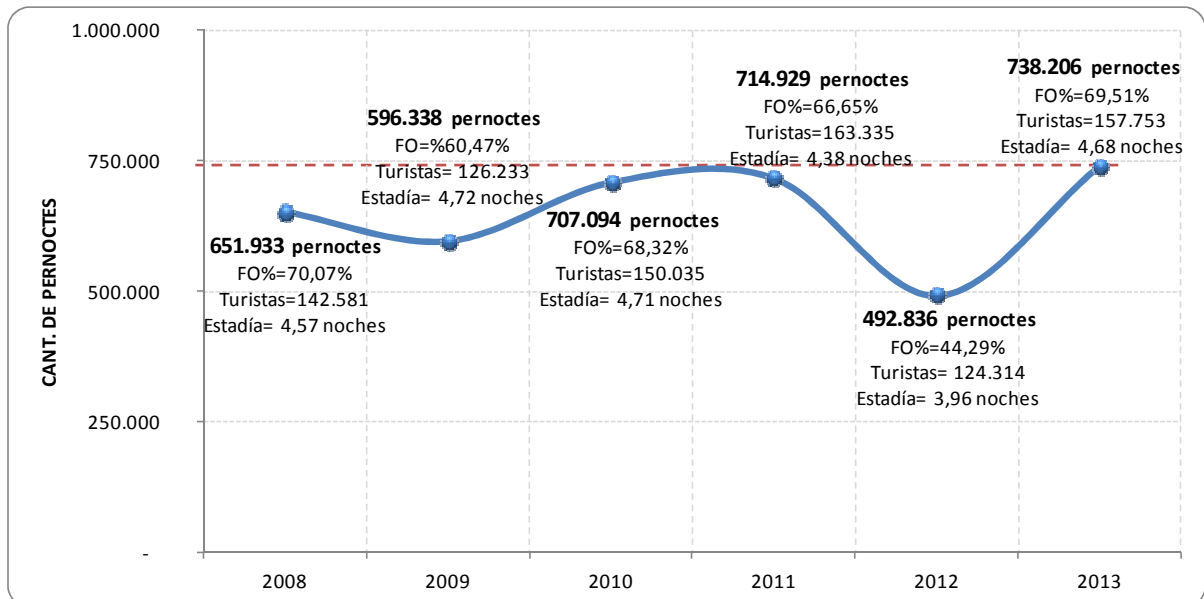
**2- Indicadores provinciales**

<b>AÑO 2012 - INDIADORES GENERALES</b>	<b>TEMPORADA ESTIVAL 2013 - INDICADORES GENEALES</b>
Total de pernóctes= 2.292.717	Total de pernóctes= 738.206
Total de turistas= 734.398	Total de turistas temporada= 157.753
Estadía promedio= 3,12 noches	Estadía promedio= 4,68 noches
Factor de ocupación= 31.02%	Factor de ocupación temporada= 69,51%

Durante esta temporada estival el factor de ocupación promedio en plazas alcanzó el 69,51%, lo que indicó un crecimiento de +2,85 puntos respecto a la temporada estival 2011 y de +25,22 puntos respecto a la temporada 2012.

Entre enero y febrero de 2013 se registraron 73.8206, lo que representó un aumento en las plazas vendidas de +49,79% (+245.370 pernóctes) respecto de la temporada 2012 y +3,26% (+23.278 pernóctes) respecto a la temporada 2011.

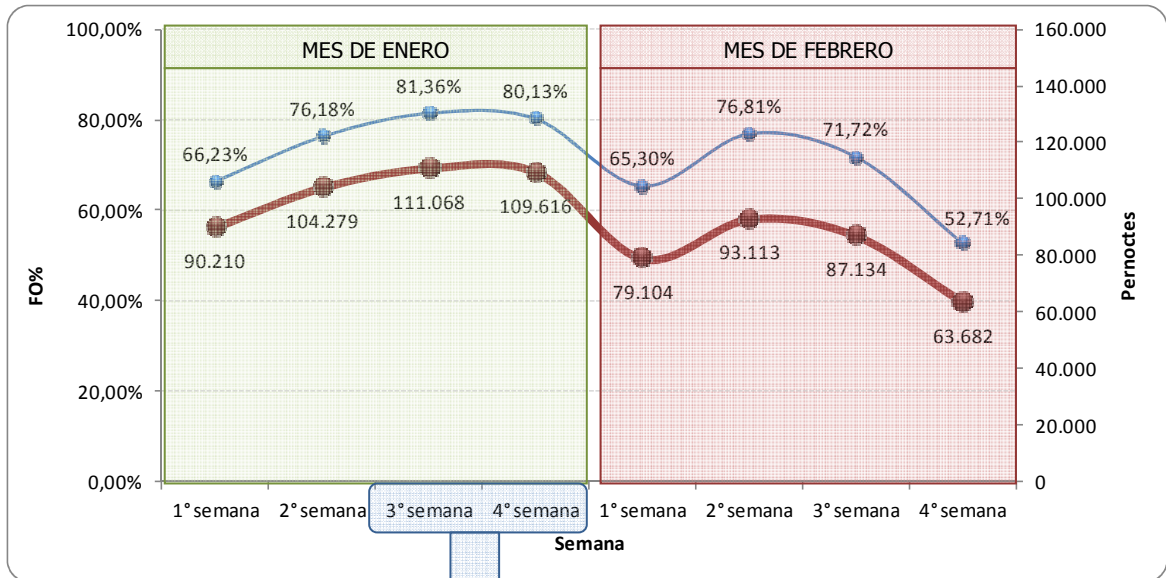
**Gráfico N°1. PROVINCIA DE NEUQUÉN**  
Cantidad de pernóctes registrados en establecimientos habilitados oficialmente  
Temporada alta estival (Enero-Febrero) – Años 2008/2013



**Nota:** Estadía promedio

**Fuente:** Subsecretaría de Turismo en base a datos suministrado por los entes municipales de turismo y por la Dirección General de Marketing de la Subsecretaría de Turismo Provincial.

**Gráfico 2. PROVINCIA DEL NEUQUÉN**  
 Cantidad de pernóctes y factor de ocupación promedio semanal en plazas registrado en establecimientos habilitados. Temporada alta estival (Enero-Febrero) - Año 2013



**Fuente:** Subsecretaría de Turismo en base a datos suministrado por los entes municipales de turismo y por la Dirección General de Marketing de la Subsecretaría de Turismo Provincial.

En la 3ª y 4ª semana de enero se registró el mejor nivel de ocupación de la temporada. Acumulando 220.684 pernóctes representando el 29,89% del total registrado.

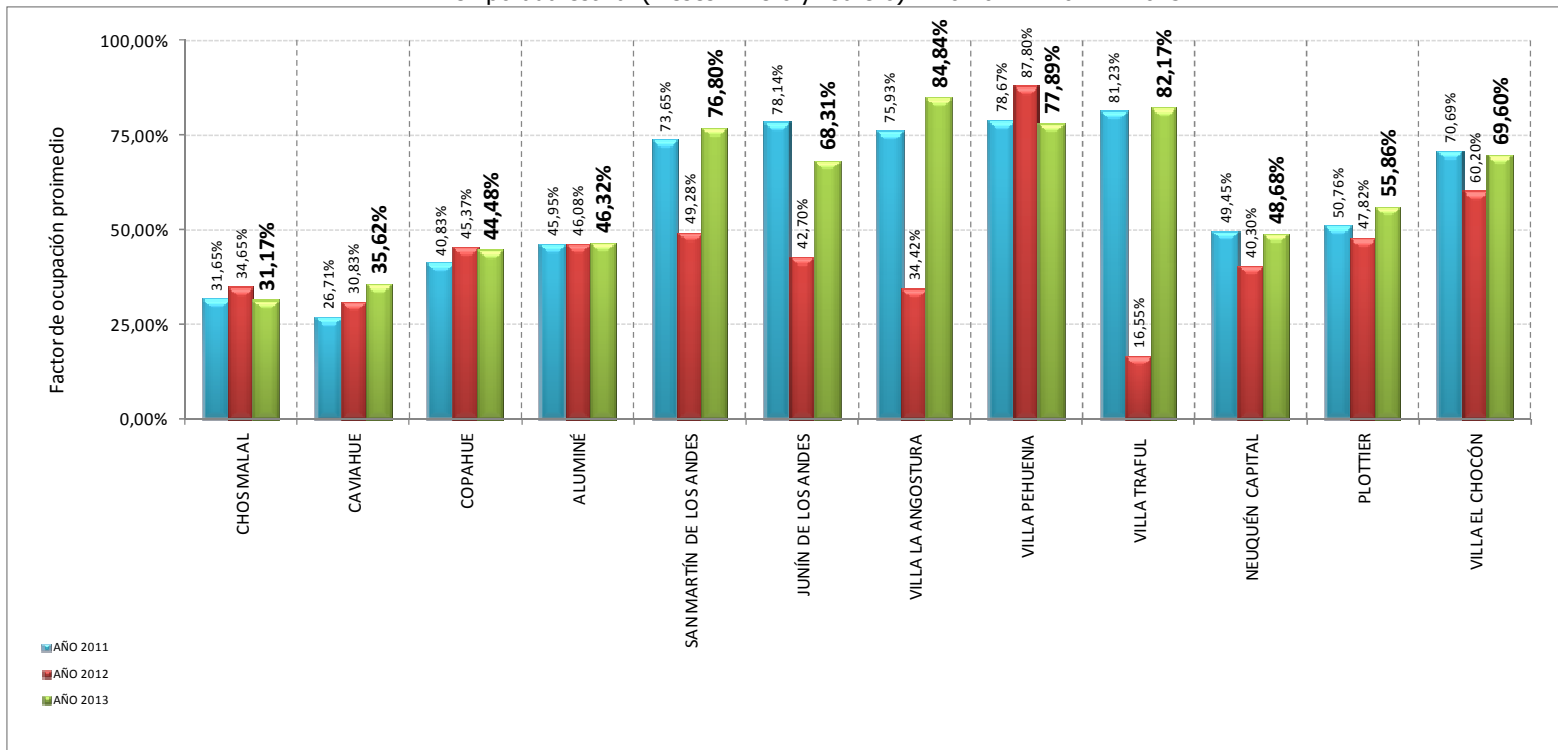
## 2- Indicadores por centro turístico

Cuadro 1. PROVINCIA DEL NEUQUÉN  
Factor de ocupación promedio en plazas y pernoctes turísticos registrados  
en establecimientos habilitados. Temporada alta estival (Enero-Febrero) - Año 2013

CENTRO TURÍSTICO	MES				TOTAL TEMPORADA	
	ENERO		FEBRERO		FO%	Pernoctes turísticos
	FO%	Pernoctes turísticos	FO%	Pernoctes turísticos		
CHOS MALAL	32,70%	3.001	29,47%	2.442	31,17%	5.443
CAVIAHUE	41,28%	11.799	29,36%	7.580	35,62%	19.378
COPAHUE	43,39%	8.676	45,69%	8.252	44,48%	16.927
ALUMINÉ	55,55%	7.611	36,11%	4.469	46,32%	12.080
SAN MARTÍN DE LOS ANDES	82,53%	174.638	70,45%	134.650	76,80%	309.288
JUNÍN DE LOS ANDES	71,64%	25.273	64,62%	20.591	68,31%	45.864
VILLA LA ANGOSTURA	91,49%	114.355	77,48%	87.472	84,84%	201.827
VILLA PEHUENIA	83,16%	20.417	72,05%	15.977	77,89%	36.395
VILLA TRAFUL	92,53%	8.089	70,69%	5.582	82,17%	13.671
NEUQUÉN CAPITAL	49,24%	36.329	48,05%	32.021	48,68%	68.350
PLOTTIER	58,01%	2.482	53,48%	2.066	55,86%	4.548
VILLA EL CHOCÓN	74,73%	2.502	63,92%	1.933	69,60%	4.435
<b>TOTAL PROVINCIAL</b>	<b>74,40%</b>	<b>415.173</b>	<b>64,09%</b>	<b>323.034</b>	<b>69,51%</b>	<b>738.206</b>

**Fuente:** Subsecretaría de Turismo en base a datos suministrado por los entes municipales de turismo y por la Dirección General de Marketing de la Subsecretaría de Turismo Provincial.

Gráfico Nº 3. PROVINCIA DEL NEUQUÉN  
FACTOR DE OCUPACIÓN PROMEDIO POR DESTINO TURÍSTICO EN PLAZAS Y HABITACIONES  
Temporada estival (Meses: Enero y febrero). Año 2011 – 2012 Y 2013



**Fuente:** Subsecretaría de Turismo en base a datos suministrado por los entes municipales de turismo y por la Dirección General de Marketing de la Subsecretaría de Turismo Provincial.

## 2-1 Factor de ocupación por centro turístico

### Cuadro Nº 2. PROVINCIA DE NEUQUÉN

Factor de ocupación promedio en PLAZAS registrado en establecimientos habilitados oficialmente por centro turístico

Temporada estival (Meses: Enero y Febrero) – Año 2011 – 2012 Y 2013

DESTINOS TURÍSTICOS	AÑO								
	2011			2012			2013		
	Enero	Febrero	TOTAL	Enero	Febrero	TOTAL	Enero	Febrero	TOTAL
CHOS MALAL	34,23%	28,79%	31,65%	34,84%	34,44%	34,65%	32,70%	29,47%	31,17%
CAVIAHUE	31,00%	21,97%	26,71%	29,36%	32,41%	30,83%	41,28%	29,36%	35,62%
COPAHUE	39,74%	42,03%	40,83%	46,56%	44,10%	45,37%	43,39%	45,69%	44,48%
ALUMINÉ	56,30%	32,42%	45,95%	60,46%	30,71%	46,08%	55,55%	36,11%	46,32%
SAN MARTIN DE LOS ANDES	75,25%	71,87%	73,65%	46,65%	52,09%	49,28%	82,53%	70,45%	76,80%
JUNÍN DE LOS ANDES	79,17%	75,55%	78,14%	44,37%	40,91%	42,70%	71,64%	64,62%	68,31%
VILLA LA ANGOSTURA	81,52%	69,74%	75,93%	28,82%	40,41%	34,42%	91,49%	77,48%	84,84%
VILLA PEHUENIA	80,97%	76,13%	78,67%	90,71%	84,69%	87,80%	83,16%	72,05%	77,89%
VILLA TRAFUL	90,80%	70,64%	81,23%	11,31%	22,16%	16,55%	92,53%	70,69%	82,17%
NEUQUÉN	51,65%	47,02%	49,45%	41,47%	39,21%	40,30%	49,24%	48,05%	48,68%
PLOTTIER	55,36%	45,66%	50,76%	51,54%	44,38%	47,82%	58,01%	53,48%	55,86%
VILLA EL CHOCÓN	78,40%	62,15%	70,69%	65,22%	56,07%	60,20%	74,73%	63,92%	69,60%
<b>FO% PROMEDIO</b>	<b>69,64%</b>	<b>63,20%</b>	<b>66,65%</b>	<b>42,73%</b>	<b>45,95%</b>	<b>44,29%</b>	<b>74,40%</b>	<b>64,09%</b>	<b>69,51%</b>

. No se posee información

/// Dato que no corresponde mostrar debido a la naturaleza del cálculo

**Fuente:** Subsecretaría de Turismo en base a datos suministrado por los entes municipales de turismo y por la Dirección General de Marketing de la Subsecretaría de Turismo Provincial.

### Cuadro Nº 3. PROVINCIA DE NEUQUÉN

Balance<sup>1</sup> del factor de ocupación promedio mensual en plazas registrado en establecimientos habilitados oficialmente por centro turístico

Periodo: 2013/2011 y 2013/ 2012

DESTINOS TURÍSTICOS	PERIODO					
	2013/2011			2013/2012		
	ENERO	FEBRERO	BALANCE ENTRE TEMPORADAS	Enero	Febrero	BALANCE ENTRE TEMPORADAS
CHOS MALAL	-1,53	+0,68	-0,48	-2,14	-4,97	-3,48
CAVIAHUE	+10,28	+7,39	+8,91	+11,92	-3,05	+4,79
COPAHUE	+3,65	+3,66	+3,65	-3,17	+1,59	-0,89
ALUMINÉ	-0,75	+3,69	+0,38	-4,91	+5,40	+0,24
SAN MARTIN DE LOS ANDES	+7,28	-1,42	+3,15	+35,88	+18,36	+27,52
JUNÍN DE LOS ANDES	-7,53	-10,93	-9,83	+27,27	+23,71	+25,61
VILLA LA ANGOSTURA	+9,97	+7,74	+8,91	+62,67	+37,07	+50,42
VILLA PEHUENIA	+2,19	-4,08	-0,79	-7,55	-12,64	-9,91
VILLA TRAFUL	+1,73	+0,05	+0,93	+81,22	+48,53	+65,61
NEUQUÉN	-2,41	+1,03	-0,78	+7,77	+8,84	+8,38
PLOTTIER	+2,65	+7,82	+5,10	+6,47	+9,10	+8,04
VILLA EL CHOCÓN	-3,67	+1,77	-1,09	+9,51	+7,85	+9,40
<b>VARIACIÓN PROVINCIAL</b>	<b>+4,76</b>	<b>+0,89</b>	<b>+2,85</b>	<b>+31,67</b>	<b>+18,14</b>	<b>+25,22</b>

1 El balance se calcula teniendo como valor base los datos registrados en el mismo mes del año 2011 Y 2012. El valor que se muestra equivale a la diferencia entre ambos registros y se define como la diferencia en puntos

**Fuente:** Subsecretaría de Turismo en base a datos suministrado por los entes municipales de turismo y por la Dirección General de Marketing de la Subsecretaría de Turismo Provincial.

## 2-2 Cantidad de pernóctes por centro turístico

### PERNOCTES TURÍSTICOS

Los pernóctes provinciales registrados en los centros turísticos sumaron un total de 738.206, posicionándose como el más alto de los últimos cinco años.

Cuadro Nº 4. PROVINCIA DE NEUQUÉN  
Cantidad de pernóctes registrados en establecimientos habilitados oficialmente por centro turístico  
Temporada estival (Meses: Enero y Febrero) – Año 2011 – 2012 y 2013

DESTINOS TURÍSTICOS	AÑO								
	2011			2012			2013		
	Enero	Febrero	TOTAL	Enero	Febrero	TOTAL	Enero	Febrero	TOTAL
CHOS MALAL	3.130	2.378	5.508	3.197	2.956	6.153	3.001	2.442	5.443
CAVIAHUE	8.735	5.592	14.327	8.173	8.440	16.613	11.799	7.580	19.378
COPAHUE	7.207	6.885	14.091	9.310	8.249	17.559	8.676	8.252	16.927
ALUMINÉ	6.580	3.640	10.220	8.059	3.830	11.889	7.611	4.469	12.080
SAN MARTIN DE LOS ANDES	168.331	145.212	313.543	103.631	108.250	211.881	174.638	134.650	309.288
JUNÍN DE LOS ANDES	25.524	22.423	47.948	17.606	15.186	32.792	25.273	20.591	45.864
VILLA LA ANGOSTURA	104.648	80.862	185.510	36.005	47.227	83.232	114.355	87.472	201.827
VILLA PEHUENIA	19.102	16.222	35.323	21.990	19.206	41.196	20.417	15.977	36.395
VILLA TRAFUL	5.827	4.094	9.921	824	1.510	2.334	8.089	5.582	13.671
NEUQUÉN	38.748	31.861	70.609	32.898	29.098	61.996	36.329	32.021	68.350
PLOTTIER	2.368	1.764	4.133	2.205	1.776	3.981	2.482	2.066	4.548
VILLA EL CHOCÓN	2.212	1.584	3.795	1.779	1.431	3.210	2.502	1.933	4.435
<b>TOTAL PERNOCTES</b>	<b>392.412</b>	<b>322.516</b>	<b>714.929</b>	<b>245.677</b>	<b>247.160</b>	<b>492.836</b>	<b>415.173</b>	<b>323.034</b>	<b>738.206</b>

**Fuente:** Subsecretaría de Turismo en base a datos suministrado por los entes municipales de turismo y por la Dirección General de Marketing de la Subsecretaría de Turismo Provincial.

Cuadro Nº 5. PROVINCIA DE NEUQUÉN  
Balance de pernóctes registrados mensualmente en establecimientos habilitados oficialmente por centro turístico  
Periodo: 2013/2011 y 2013/ 2012

DESTINOS TURÍSTICOS	2013/2011						2013/2012					
	BALANCE MENSUAL				BALANCE DE TEMPORADA		BALANCE MENSUAL				BALANCE DE TEMPORADA	
	Enero		Febrero				Enero		Febrero			
	V.A.	%	V.A.	%	V.A.	%	V.A.	%	V.A.	%	V.A.	%
CHOS MALAL	-130	-4,15%	+64	+2,71%	-65	-1,19%	-196	-6,10%	-514	-17,40%	-710	-11,50%
CAVIAHUE	+3.063	+35,07%	+1.988	+35,55%	+5.051	+35,25%	+3.625	+44,40%	-861	-10,20%	+2.765	+16,60%
COPAHUE	+1.469	+20,38%	+1.367	+19,86%	+2.836	+20,13%	-634	-6,80%	+3	0,03%	-631	-3,60%
ALUMINÉ	+1.032	+15,68%	+829	+22,77%	+1.861	+18,21%	-448	-5,60%	+639	+16,70%	+192	+1,60%
SAN MARTIN DE LOS ANDES	+6.307	+3,75%	-10.562	-7,27%	-4.255	-1,36%	+71.007	+68,50%	+26.399	+24,40%	+97.407	+46,00%
JUNÍN DE LOS ANDES	-251	-0,98%	-1.833	-8,17%	-2.084	-4,35%	+7.667	+43,50%	+5.405	+35,60%	+13.072	+39,90%
VILLA LA ANGOSTURA	+9.707	+9,28%	+6.610	+8,17%	+16.317	+8,80%	+78.350	+217,60%	+40.245	+85,20%	+118.595	+142,50%
VILLA PEHUENIA	+1.316	+6,89%	-245	-1,51%	+1.071	+3,03%	-1.572	-7,20%	-3.229	-16,80%	-4.801	-11,70%
VILLA TRAFUL	+2.263	+38,83%	+1.487	+36,33%	+3.750	+37,80%	+7.265	+881,80%	+4.071	+269,60%	+11.337	+485,70%
NEUQUÉN	-2.419	-6,24%	+160	+0,50%	-2.250	-3,20%	+3.432	+10,40%	+2.922	+10,00%	+6.354	+10,20%
PLOTTIER	+113	+4,79%	+302	+17,13%	+416	+10,05%	+277	+12,60%	+290	+16,30%	+567	+14,20%
VILLA EL CHOCÓN	+290	+13,13%	+349	+22,06%	+640	+16,85%	+723	+40,60%	.502	+35,10%	+1.225	+38,20%
<b>VARIACIÓN PROVINCIAL</b>	<b>+22.761</b>	<b>+5,80%</b>	<b>+517</b>	<b>+0,16%</b>	<b>+23.278</b>	<b>+3,26%</b>	<b>+169.496</b>	<b>69,00%</b>	<b>+75.874</b>	<b>+30,70%</b>	<b>+245.370</b>	<b>+49,80%</b>

**NOTA:** El balance se calcula teniendo como valor base los datos registrados en el mismo mes del año 2011 y 2012

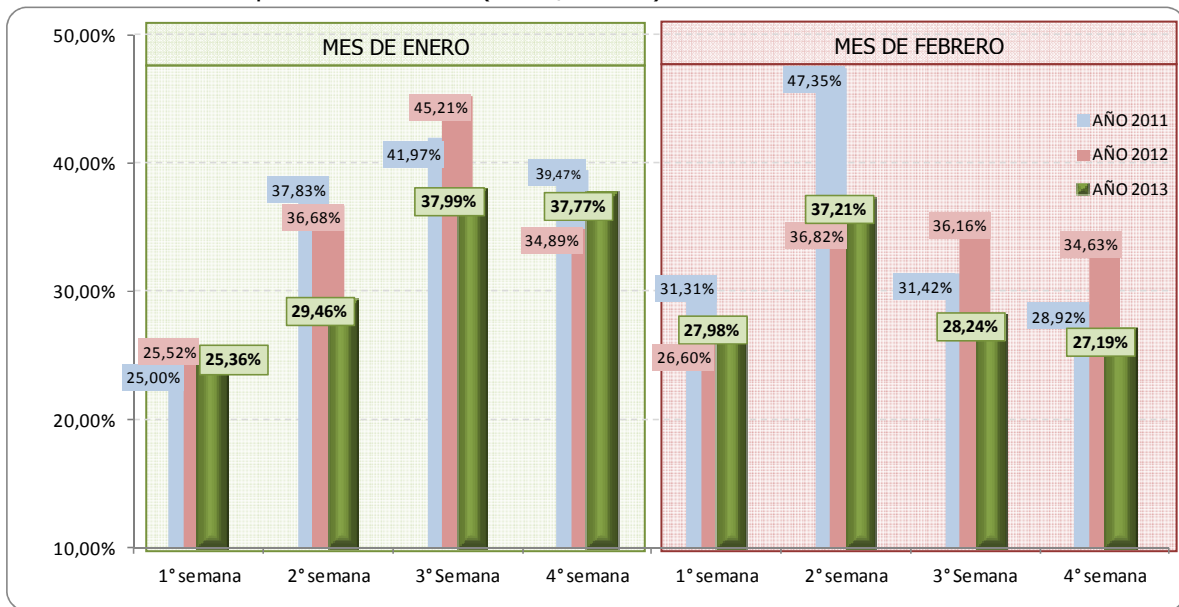
**Fuente:** Subsecretaría de Turismo de la Provincia del Neuquén en base a datos suministrado por entes municipales de turismo y por la Dirección General de Marketing, Subsecretaría de Turismo de la Provincia de Neuquén

**SINTESIS POR CENTRO TURÍSTICO**

• **CHOS MALAL**

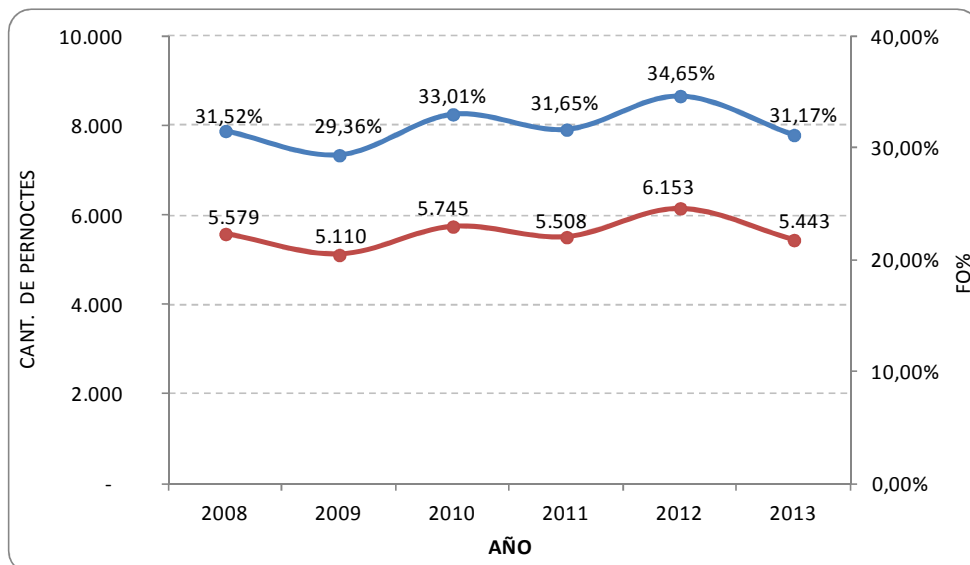
<p><b>AÑO 2012 - INDICADORES GENERALES</b>                  Total de pernoctes= 28.921                  Total de turistas= 19.364                  Factor de ocupación= 26,65%</p>	<p><b>TEMPORADA ESTIVAL 2013 - INDICADORES GENERALES</b>                  Total de pernoctes= 5.443                  Total de turistas temporada= 2.169                  Factor de ocupación temporada= 31,17%</p>
--	--

Grafico N°4. CHOS MALAL  
 Factor de ocupación semanal registrados en establecimientos habilitados oficialmente  
 Temporada alta estival (Enero/febrero) – Años 2011 - 2012 – 2013



**Fuente:** Subsecretaría de Turismo de la Provincia del Neuquén en base a datos suministrado por el ente municipal de turismo de Chos Malal.

Grafico N°5. CHOS MALAL  
 Evolución del factor de ocupación registrado en establecimientos habilitados oficialmente  
 Temporada alta estival (Enero/Febrero) - Años 2008/2013



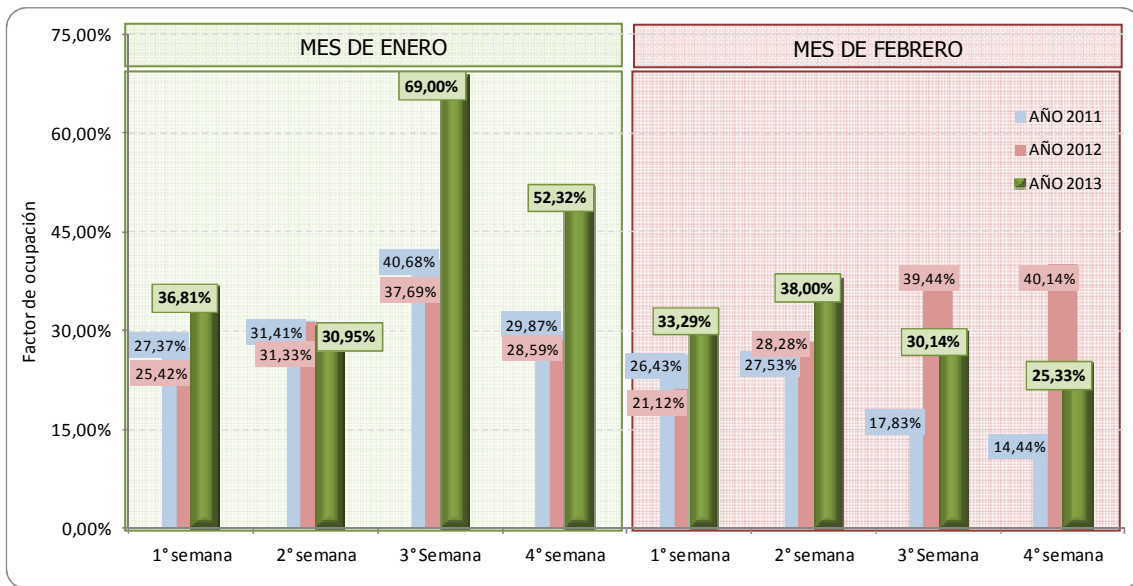
**Fuente:** Subsecretaría de Turismo de la Provincia del Neuquén en base a datos suministrado por el ente municipal de turismo de Chos Malal



• **CAVIAHUE**

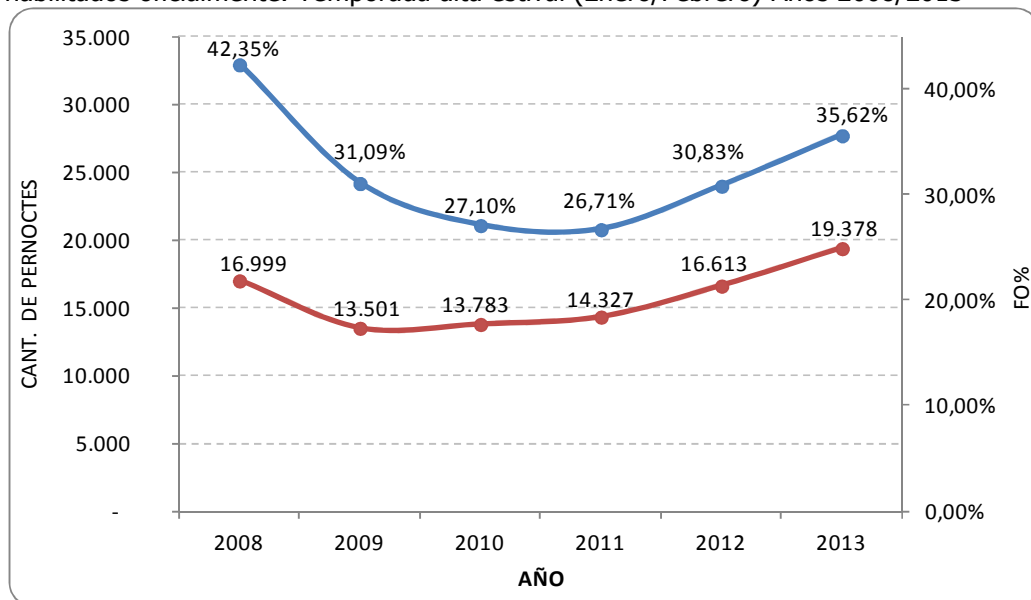
<p><b>AÑO 2012 - INDICADORES GENERALES</b>                  Total de pernóctes= 73.788                  Total de turistas= 17.434                  Factor de ocupación= 24,32%</p>	<p><b>TEMPORADA ESTIVAL 2013 - INDICADORES GENERALES</b>                  Total de pernóctes= 19.378                  Total de turistas temporada= 3.876                  Factor de ocupación temporada= 35,62%</p>
--	---

Grafico N°6. CAVIAHUE  
 Factor de ocupación semanal registrados en establecimientos habilitados oficialmente  
 Temporada alta estival (Enero/febrero) – Años 2011 - 2012 – 2013



**Fuente:** Subsecretaría de Turismo de la Provincia del Neuquén en base a datos suministrado por el ente municipal de turismo de Caviahue

Grafico N°7. CAVIAHUE  
 Evolución del factor de ocupación registrado en establecimientos habilitados oficialmente. Temporada alta estival (Enero/Febrero)-Años 2008/2013

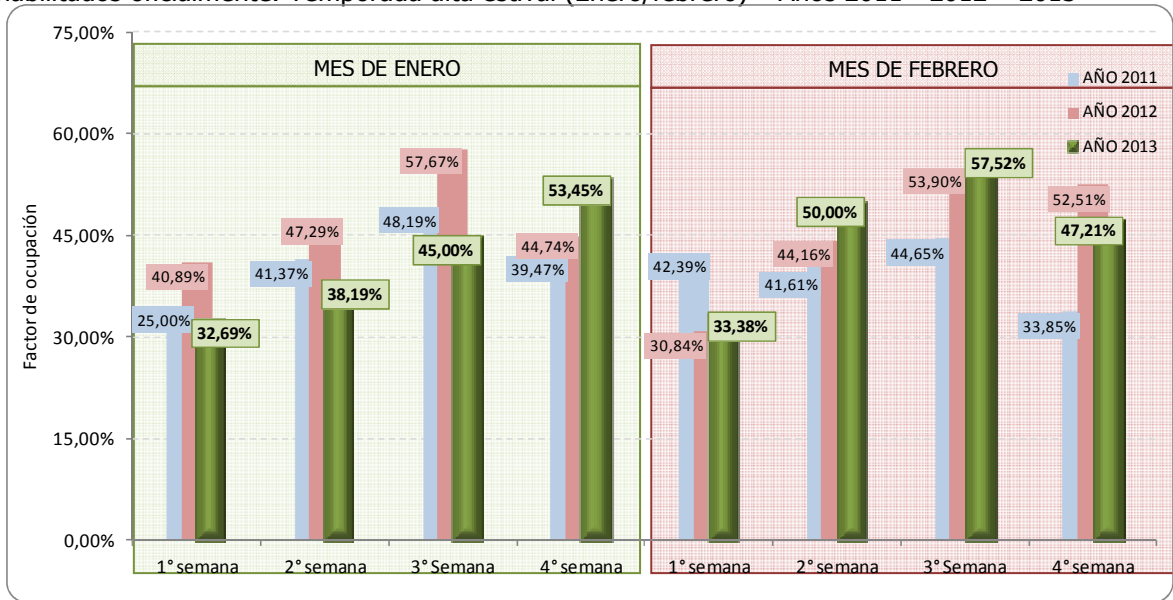


**Fuente:** Subsecretaría de Turismo de la Provincia del Neuquén en base a datos suministrado por el ente municipal de turismo de Caviahue

• **COPAHUE**

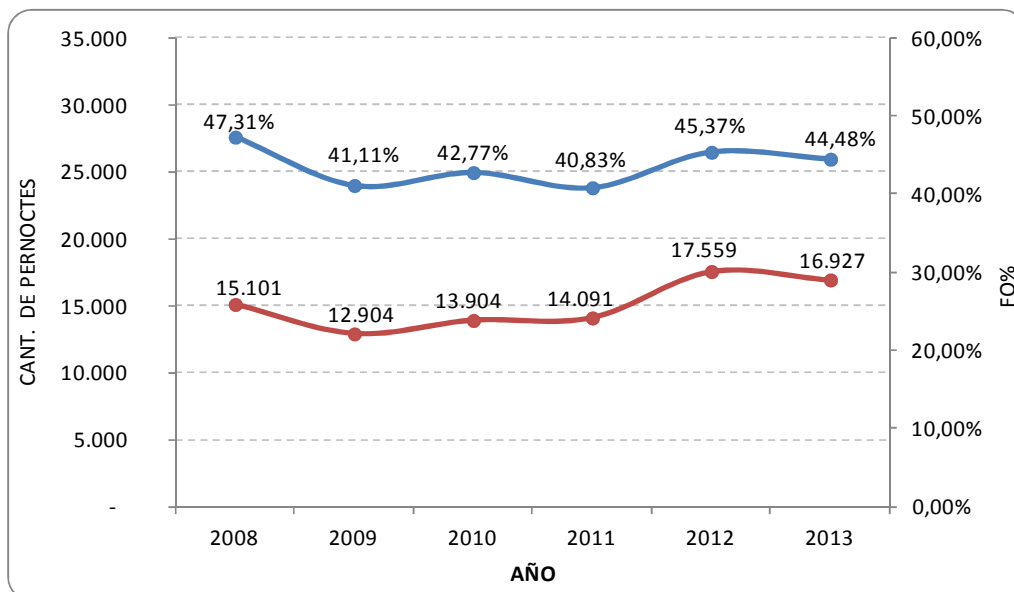
<p><b>AÑO 2012 - INDICADORES GENERALES</b> No se cuenta con la serie anual completa</p>	<p><b>TEMPORADA ESTIVAL 2013 - INDICADORES GENERALES</b> Total de pernóctes= 16.927 Total de turistas temporada= 2.775 Factor de ocupación temporada= 44,48%</p>
---	--

**Grafico N°8. COPAHUE**  
Factor de ocupación semanal registrados en establecimientos habilitados oficialmente. Temporada alta estival (Enero/febrero) – Años 2011 - 2012 – 2013



**Fuente:** Subsecretaría de Turismo de la Provincia del Neuquén en base a datos suministrado por el ente municipal de turismo de Copahue.

**Grafico N°9. COPAHUE**  
Evolución del factor de ocupación registrado en establecimientos habilitados oficialmente. Temporada alta estival (Enero/febrero) – Años 2011 - 2012 – 2013

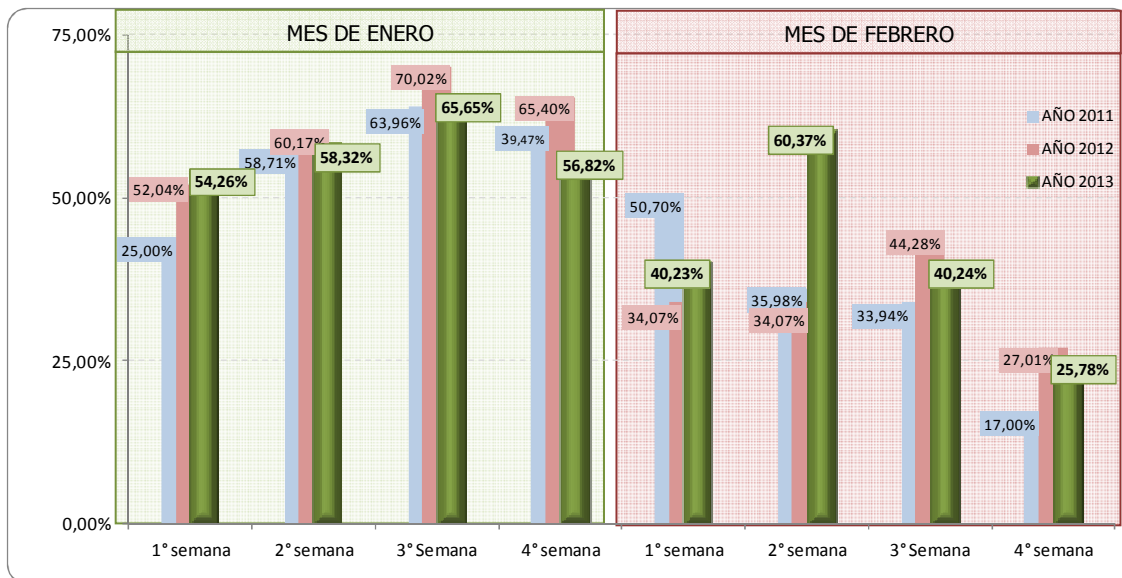


**Fuente:** Subsecretaría de Turismo de la Provincia del Neuquén en base a datos suministrado por el ente municipal de turismo de Copahue.

• **ALUMINÉ**

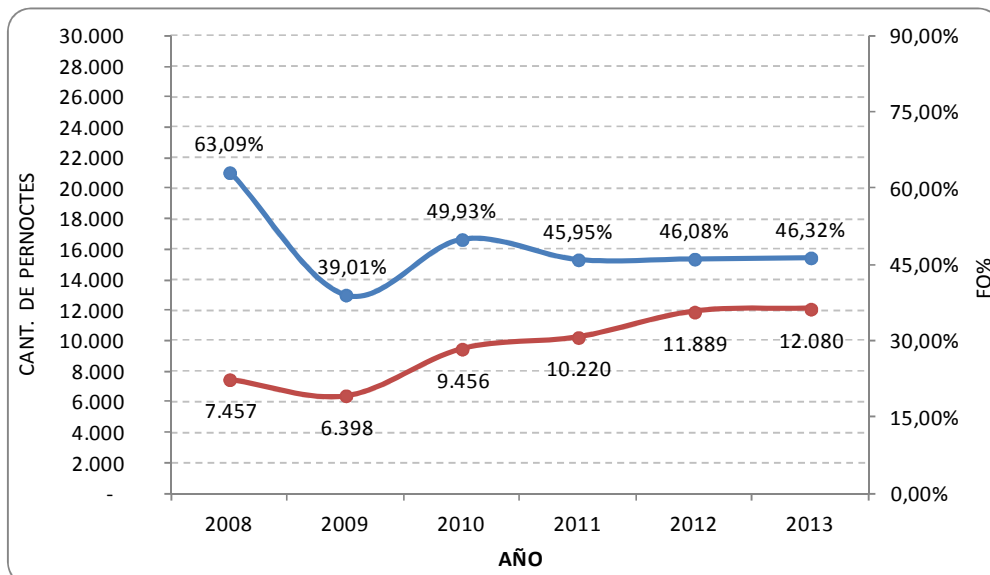
<p><b>AÑO 2012 - INDICADORES GENERALES</b>                  Total de pernóctes= 25.386                  Total de turistas= 9.345                  Factor de ocupación= 19,75%</p>	<p><b>TEMPORADA ESTIVAL 2013 - INDICADORES GENERALES</b>                  Total de pernóctes= 12.080                  Total de turistas temporada=3.310                  Factor de ocupación temporada= 46,32%</p>
---	--

Grafico N°10. ALUMINÉ  
 Factor de ocupación semanal registrados en establecimientos habilitados oficialmente. Temporada alta estival (Enero/febrero) – Años 2011 - 2012 – 2013



**Fuente:** Subsecretaría de Turismo de la Provincia del Neuquén en base a datos suministrado por el ente municipal de turismo de Aluminé

Grafico N°11. ALUMINÉ  
 Evolución del factor de ocupación registrado en establecimientos habilitados oficialmente. Temporada alta estival (Enero/febrero) – Años 2011 - 2012 – 2013

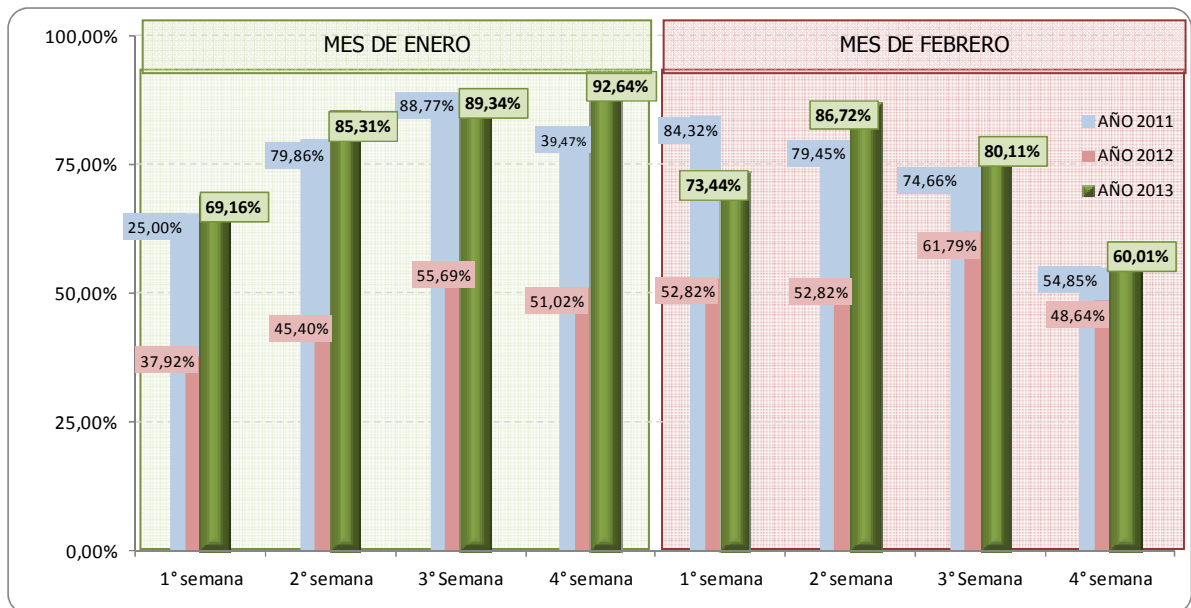


**Fuente:** Subsecretaría de Turismo de la Provincia del Neuquén en base a datos suministrado por el ente municipal de turismo de Aluminé

• **SAN MARTÍN DE LOS ANDES**

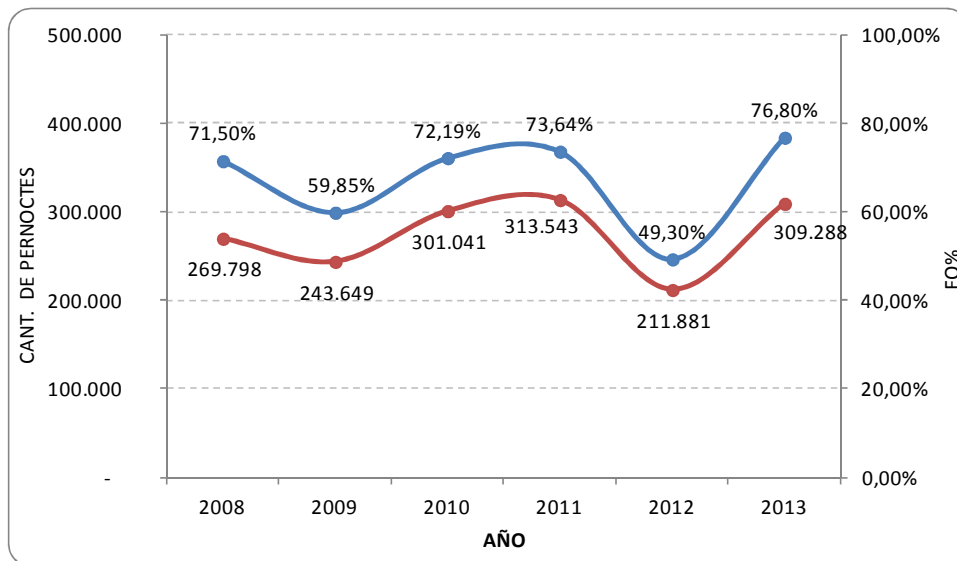
<b>AÑO 2012 - INDICADORES GENERALES</b>	<b>TEMPORADA ESTIVAL 2013 - INDICADORES GENERALES</b>
Total de pernóctes= 790.113	Total de pernóctes= 309.288
Total de turistas= 180.239	Total de turistas temporada= 49.093
Factor de ocupación= 30,61%	Factor de ocupación temporada= 76,80%

Grafico N°12. SAN MARTÍN DE LOS ANDES  
Factor de ocupación semanal registrados en establecimientos  
habilitados oficialmente. Temporada alta estival (Enero/febrero) – Años 2011 - 2012 – 2013



Fuente: Subsecretaría de Turismo de la Provincia del Neuquén en base a datos suministrado por el ente municipal de turismo de San Martín de los Andes

Grafico N°13. SAN MARTÍN DE LOS ANDES  
Evolución del factor de ocupación registrado en establecimientos  
habilitados oficialmente. Temporada alta estival (Enero/febrero) – Años 2011 - 2012 – 2013

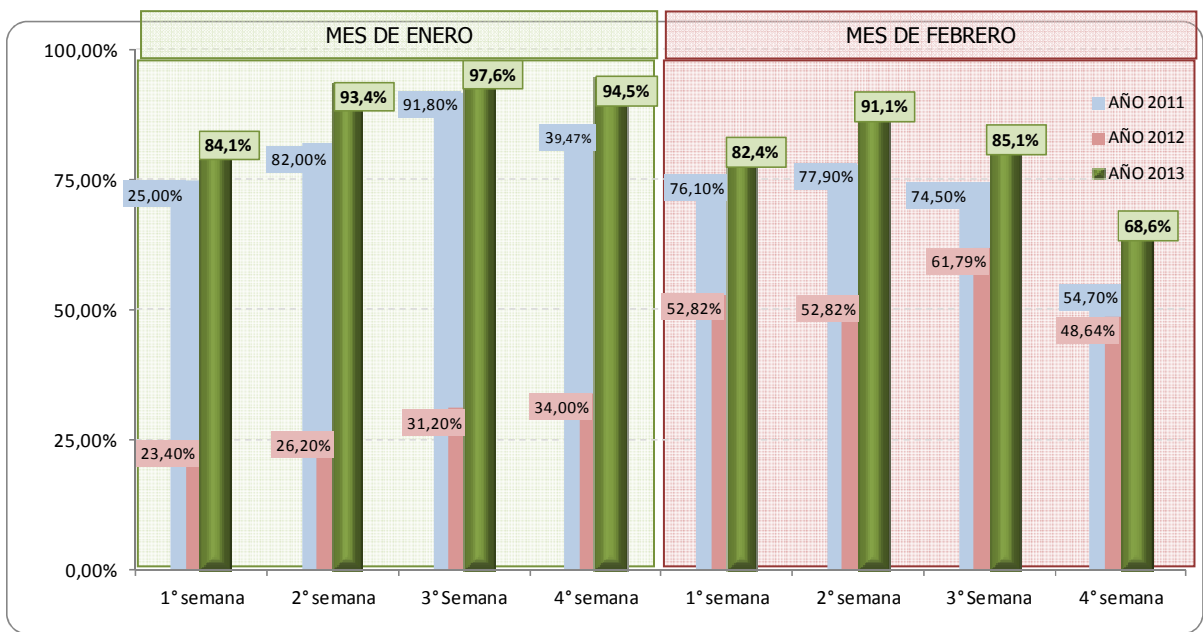


Fuente: Subsecretaría de Turismo de la Provincia del Neuquén en base a datos suministrado por el ente municipal de turismo de San Martín de los Andes

• **VILLA LA ANGOSTURA**

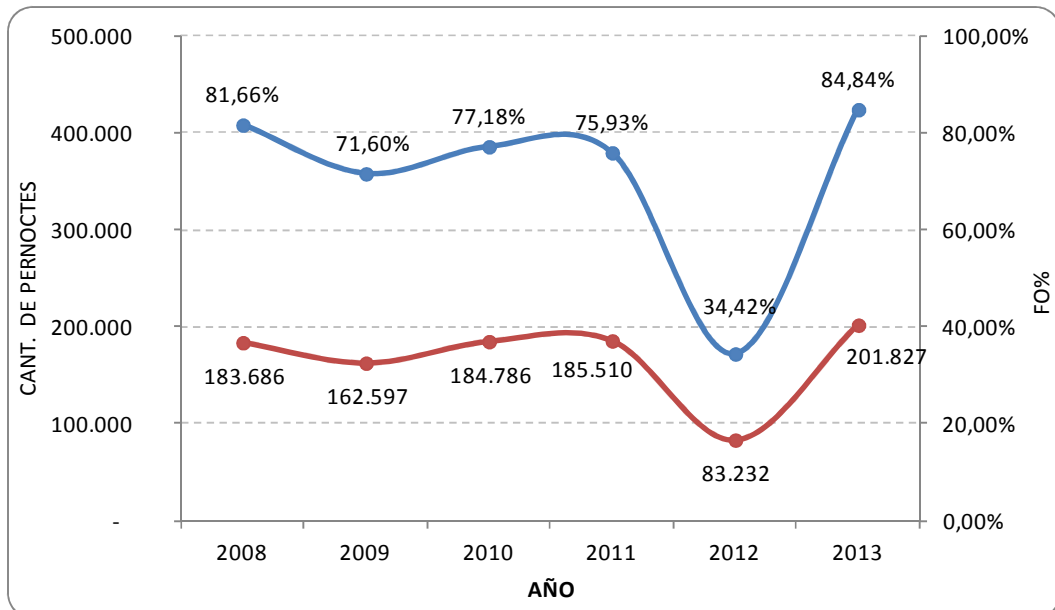
<p><b>AÑO 2012 - INDICADORES GENERALES</b>                  Total de pernóctes= 431.454                  Total de turistas= 109.817                  Factor de ocupación= 29,70%</p>	<p><b>TEMPORADA ESTIVAL 2013 - INDICADORES GENERALES</b>                  Total de pernóctes= 201.827                  Total de turistas temporada= 37.375                  Factor de ocupación temporada= 84,84%</p>
--	---

Grafico N°14. VILLA LA ANGOSTURA  
Factor de ocupación semanal registrados en establecimientos habilitados oficialmente. Temporada alta estival (Enero/febrero) – Años 2011 - 2012 – 2013



**Fuente:** Subsecretaría de Turismo de la Provincia del Neuquén en base a datos suministrado por el ente municipal de turismo de Villa La Angostura

Grafico N°15. VILLA LA ANGOSTURA  
Evolución del factor de ocupación registrado en establecimientos habilitados oficialmente. Temporada alta estival (Enero/febrero) – Años 2011 - 2012 – 2013

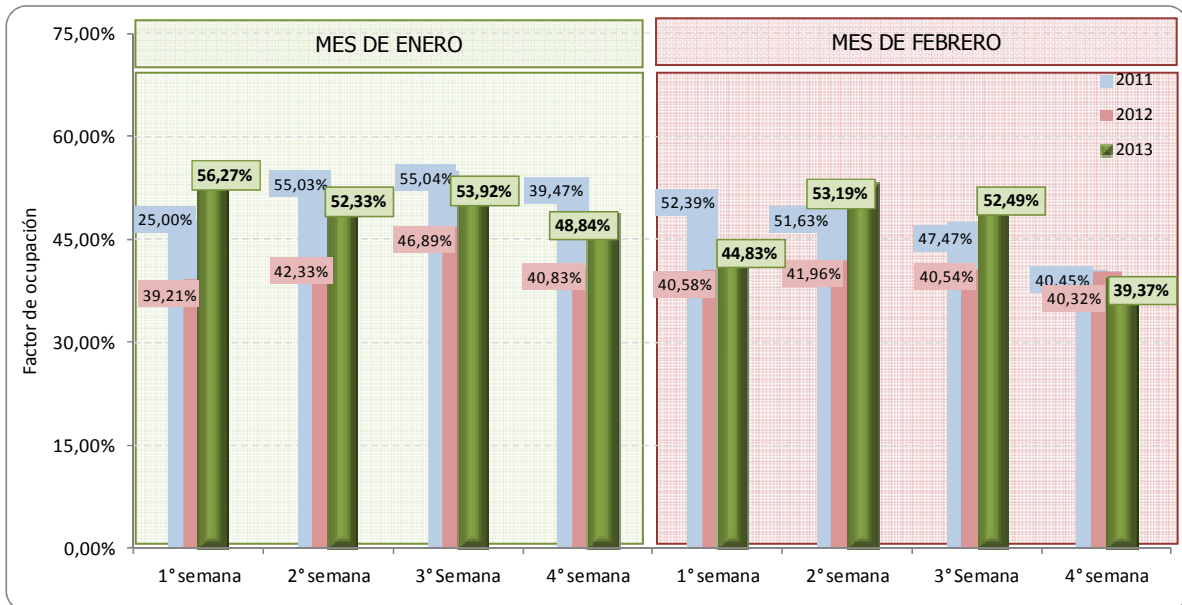


**Fuente:** Subsecretaría de Turismo de la Provincia del Neuquén en base a datos suministrado por el ente municipal de turismo de Villa La Angostura

• **NEUQUÉN CAPITAL**

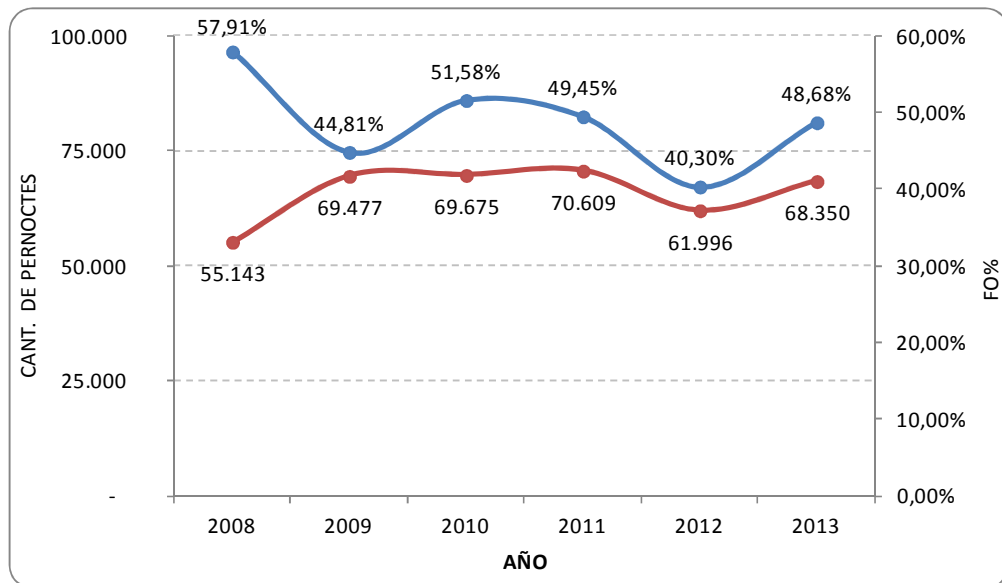
<b>AÑO 2012 - INDICADORES GENERALES</b>	<b>TEMPORADA ESTIVAL 2013 - INDICADORES GENERALES</b>
Total de pernóctes= 372.159	Total de pernóctes= 68.350
Total de turistas= 186.079	Total de turistas temporada= 34.175
Factor de ocupación= 39,07%	Factor de ocupación temporada= 48,68%

**Grafico N°16. NEUQUÉN CAPITAL**  
Factor de ocupación semanal registrados en establecimientos habilitados oficialmente. Temporada alta estival (Enero/febrero) – Años 2011 - 2012 – 2013



**Fuente:** Subsecretaría de Turismo de la Provincia del Neuquén

**Grafico N°17. NEUQUÉN CAPITAL**  
Evolución del factor de ocupación registrado en establecimientos habilitados oficialmente. Temporada alta estival (Enero/febrero) – Años 2011 - 2012 – 2013



**Fuente:** Subsecretaría de Turismo de la Provincia del Neuquén

## **SINTESIS**

Para esta temporada estival, la Provincia del Neuquén cuenta con 700 establecimientos habilitados oficialmente, los que acumulan 20.455 plazas diarias.

Según datos oficiales de las distintas oficinas de turismo municipales y este organismo, la provincia registró durante los meses de enero y febrero de 2013, un **factor de ocupación** de **69,51%** (Enero 74,40% y Febrero 64,09%), este registro significó la **venta de 738.206 camas/noches** (Enero=415.173 y Febrero=323.034) en establecimientos habilitados oficialmente.

Si se consideran únicamente los pernóctes registrados en estos establecimientos y teniendo en cuenta el gasto turístico diario por persona, el **ingreso generado por la actividad** turística para esta temporada 2013 ascendió a un total de **\$332.590.997**.

Los esfuerzos por paliar las consecuencias negativas que produjo la erupción del volcán Puyehue durante la temporada 2012, trajeron sus frutos. Esto lo demuestra el crecimiento que registraron los principales indicadores de la actividad turística; respecto a dicha temporada, los pernóctes se incrementaron en un +49,80% (+245.370 pernóctes) y el factor de ocupación en +25,22 puntos.

Pero no solamente se creció respecto a un año en el que verdaderamente no se tuvieron buenos registros. Si se compara con una temporada record, como lo fue la del 2010, los incrementos fueron de +1,19 puntos más en el factor de ocupación y de un incremento relativo del +4,39% en los registros de pernóctes, es decir que se vendieron +31.112 camas/noches más.

Estos indicadores siguen siendo positivos al compararlos con la temporada 2011, en este caso los incrementos fueron de +3,26% (+23.278 camas/noches vendidas) en pernóctes y de +2,85 puntos en el factor de ocupación.

Durante la 3ª y 4ª semana de enero de 2013 se registró el mejor nivel de ocupación, alcanzando un 81,36% y un 80,13% respectivamente, significando un total de 220.684 pernóctes, es decir el 29,89% del total de pernóctes registrados en toda la temporada.

Al realizar un análisis particular de los centros turísticos se puede afirmar que los destinos que evidenciaron mayor crecimiento respecto a la temporada 2011 y 2012 fueron:

Villa Traful:	2011= FO%= +0,93 puntos; Pernóctes=+37,80% (+3.750)
	2012= Fo%= +65,61 puntos; Pernóctes= +485,70% (+11.337)
San Martín de los Andes:	2011= FO%= +3,15 puntos; Pernóctes=-1,36% (-4.255)
	2012= Fo%= +27,52 puntos; Pernóctes= +46,00% (+97.407)
Villa La Angostura:	2011= FO%= +8,91 puntos; Pernóctes=+8,80% (+16.317)
	2012= Fo%= +50,42 puntos; Pernóctes= +142,50% (+118.595)
Junín de los Andes=	2011= FO%= -9,83 puntos; Pernóctes= -4,35% (-2.084)
	2012= Fo%= +25,61 puntos; Pernóctes= +39,90% (+13.072)

### **CARACTERIZACIÓN DE LA DEMANDA**

Según datos parciales obtenidos a través del monitoreo de la demanda turística realizado en los centros turísticos de Villa La Angostura, Caviahue, Copahue, Chos Malal, a cargo de la Subsecretaría de Turismo Provincial y con la colaboración de los municipios se puede afirmar que los visitantes de la provincia del Neuquén provienen en su mayoría de Gran Buenos Aires, Capital Federal, Provincia de Buenos Aires y Provincia de Neuquén.

Por otra parte estos visitantes registraron una estadía promedio de 4,68 noches y un gasto promedio diario por persona de \$416,30.