



**GOBIERNO
DE LA PROVINCIA
DEL NEUQUÉN**

MINISTERIO
DE DESARROLLO
TERRITORIAL

Subsecretaría de Turismo



PROVINCIA DEL NEUQUÉN

INFORME - TEMPORADA ALTA INVERNAL

PERIODO VACACIONAL (desde el 02 al 29 de Julio)

AÑO 2012

Ministerio de Desarrollo Territorial - Subsecretaría de Turismo
Tel.: 054 299 442 4089 Fax: 054 299 4432438 - Félix San Martín 182 - Neuquén CP (8300)
www.neuquentur.gov.ar - Neuquén - Patagonia - Argentina



GOBIERNO DE LA PROVINCIA DEL NEUQUÉN



1. OFERTA EN PLAZAS REGISTRADAS EN ESTABLECIMIENTOS HABILITADOS

Cuadro N°1: PROVINCIA DE NEUQUÉN

Cantidad de plazas habilitadas oficialmente

Temporada invernal - Año 2011 y 2012

DESTINOS TURÍSTICOS	Año		Variación 2012-2011	
	2011	2012	V.A.	%
PATAGONIA DE LOS VALLES Y VOLCANES	626	631	+5	+0,80%
CHOS MALAL	296	296	0	0,00%
ANDACOLLO	99	98	-1	-1,01%
HUINGANCO	50	50	0	0,00%
RESTO ZONA	181	187	+6	+3,31%
PATAGONIA TERMAL	1.655	1.670	+15	+0,91%
CAVIAHUE	935	898	-37	-3,96%
COPAHUE	595	645	+50	+8,40%
RESTO ZONA	125	127	+2	+1,60%
PATAGONIA DE LOS LAGOS	14.436	14.398	-38	-0,26%
ALUMINÉ	401	430	+29	+7,23%
SAN MARTIN DE LOS ANDES	7.203	7.166	-37	-0,51%
JUNÍN DE LOS ANDES	1.060	1.280	+220	+20,75%
VILLA LA ANGOSTURA	4.103	4.030	-73	-1,78%
VILLA PEHUENIA	761	782	+21	+2,76%
VILLA TRAFUL	207	235	+28	+13,53%
RESTO ZONA	701	475	-226	-32,24%
ESTEPA DE LOS DINOSAURIOS	3.936	4.240	+304	+7,72%
NEUQUÉN	2.441	2.559	+118	+4,83%
VILLA EL CHOCÓN	91	88	-3	-3,30%
PLOTTIER	138	138	0	0,00%
RESTO ZONA	1.266	1.455	+189	+14,93%
TOTAL PROVINCIAL	20.653	20.939	+286	+1,38%

Fuente: Subsecretaría de turismo de la Provincia del Neuquén.





2. NIVEL DE OCUPACIÓN EN ESTABLECIMIENTOS HABILITADOS OFICIALMENTE

La información que se detalla a continuación se obtiene a partir del registro que realizan los entes municipales de turismo en cada centro invernal. En el caso de Neuquén Capital, el dato es registrado directamente por la Subsecretaría de Turismo.

2.1. FACTOR DE OCUPACIÓN PROMEDIO EN ESTABLECIMIENTOS HABILITADOS OFICIALMENTE

Cuadro N°2: PROVINCIA DE NEUQUÉN. CENTROS TURÍSTICOS
Factor de ocupación promedio semanal en establecimientos habilitados
Temporada Invernal - Periodo vacacional - Año 2012

CENTROS TURÍSTICOS	SEMANAS				FO% PROMEDIO
	1°	2°	3°	4°	
PROMEDIO CENTROS INVERNALES	31,06%	56,91%	84,57%	64,54% ⁽¹⁾	59,59% ⁽¹⁾
Caviahue	30,00%	52,00%	62,40%	36,00%	45,10%
Villa Pehuenia	36,42%	80,00%	92,00%	.	69,47% ⁽¹⁾
San Martín de los Andes	32,90%	52,65%	84,61%	68,08%	59,56%
Villa La Angostura	27,00%	61,10%	88,00%	64,60%	60,18%
CENTRO DE ESCALA					
Neuquén Capital	40,96%	53,65%	61,04%	48,18%	50,96%
PROMEDIO TOTAL	32,71%	56,37%	80,67%	61,68% ⁽¹⁾	57,81% ⁽¹⁾

. Dato no informado por el municipio

Nota: durante la 1ª semana de vacaciones (del 02 al 09 de Julio) se encontraban de receso escolar únicamente la provincias de Córdoba. En la 3ª y 4ª semana se encontraba de receso escolar la Provincia de Buenos Aires y Gran Buenos Aires y Capital Federal, mercados más importantes que posee la provincia.

Durante la 2ª y 3ª estaba de vacaciones la provincia de Neuquén, otro de los mercados más importantes de la provincia.

(1) Dato parcial, el promedio se calcula únicamente con los centros turísticos que brindaron información.

Fuente: Elaboración propia en base a datos suministrados por entes municipales de turismo y por la Dirección General de Marketing, Subsecretaría de Turismo de la Provincia del Neuquén.

Semana que obtuvo el mejor nivel de ocupación promedio en plazas habilitadas.





2.2. PERNOCES TURÍSTICOS REGISTRADOS EN ESTABLECIMIENTOS HABILITADOS OFICIALMENTE

Cuadro Nº3: PROVINCIA DE NEUQUÉN. CENTROS TURÍSTICOS

Pernoctes turísticas registradas semanalmente
Temporada alta invernal – Periodo vacacional - Año 2012

CENTRO TURÍSTICO	SEMANAS				CANT. DE PERNOCES
	1 semana	2 semana	3 semana	4 semana	
PROMEDIO CENTROS INVERNALES	27.999	51.295	76.225	54.637⁽¹⁾	210.156⁽¹⁾
Caviahue	1.886	3.269	3.922	2.263	11.340
Villa Pehuenia	1.994	4.379	5.036	.	11.409 ⁽¹⁾
San Martín de los Andes	16.503	26.410	42.442	34.150	119.506
Villa La Angostura	7.617	17.236	24.825	18.224	67.901
CENTROS DE ESCALA					
Neuquén Capital	7.337	9.610	10.934	8.630	36.512
TOTAL	35.337	60.905	87.160	63.267⁽¹⁾	246.668⁽¹⁾

. Dato no informado por el municipio

(2) total parcial, la cantidad de pernoctes corresponde únicamente a los centros turísticos invernales que informaron el nivel de ocupación promedio.

Fuente: Elaboración propia en base a datos suministrados por entes municipales de turismo y por la Dirección General de Marketing, Subsecretaría de Turismo de la Provincia del Neuquén.

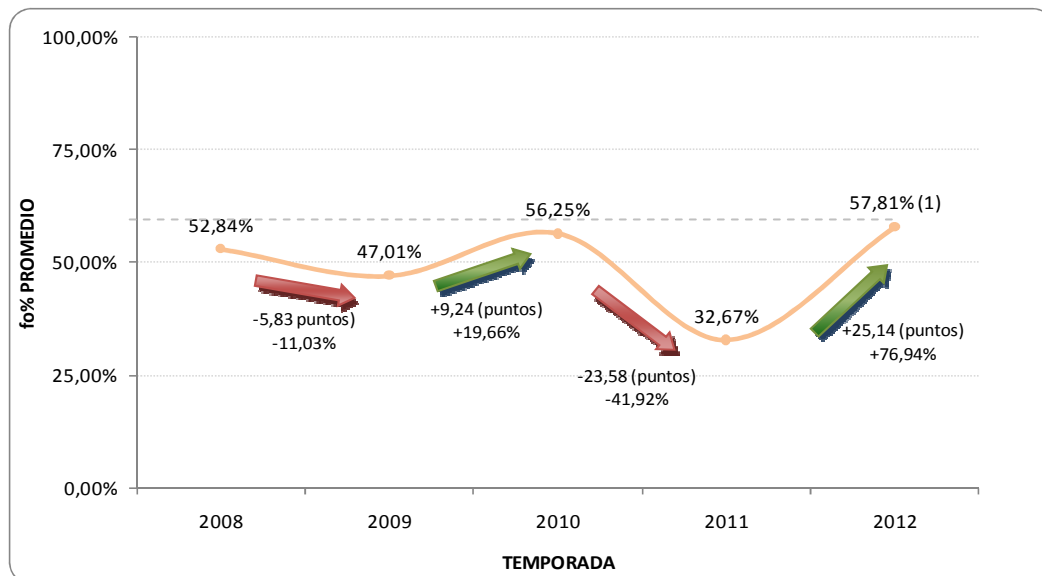
Semana que registra la mayor concentración de pernoctes turísticos (35,33%) respecto al total obtenido durante la temporada alta invernal





2.3 EVOLUCIÓN DEL NIVEL DE ACTIVIDAD

GRAFICO N°1: PROVINCIA DEL NEUQUÉN – CENTROS INVERNALES
Factor de ocupación promedio registrado en establecimientos habilitados
Vacaciones de invierno - Año 2008/2012



(1) Dato parcial. No se posee información del total de los centros invernales. El faltante corresponden a la 4ª semana de la localidad de Villa Pehuenia.

Fuente: Subsecretaría de turismo provincial en base a datos suministrados por entes municipales de turismo, en el caso Neuquén Capital la información es obtenida por la Dirección General de Marketing de la Subsecretaría de Turismo de la Provincia del Neuquén.





**PROVINCIAS SEGÚN SEMANA DE RECESO ESCOLAR
Temporada Invernal - Años 2010 a 2012**

SEMANA	AÑO		
	2010	2011	2012
1º	2 Provincias: Córdoba y Santa Fé	2 Provincias: Córdoba y Santa Fé	1 Provincia: Córdoba
2º	7 Provincias: Córdoba, Entre Ríos, La Pampa, Mendoza, Neuquén, Río Negro, Santa Fé	19 Provincias: Córdoba, Entre Ríos, La Pampa, Mendoza, Neuquén, Río Negro, Santa Fé, Corrientes, Chubut, Formosa, Jujuy, Misiones, Salta, San Luis, La Rioja, San Juan, Santiago del Estero, Tierra del Fuego, Tucuman.	12 Provincias: Córdoba, Chubut, Corrientes, Formosa, La Pampa, La Rioja, Mendoza, San Juan, San Luis, Tierra del Fuego, Tucumán y Neuquén.
3º	8 Provincias: Prov. de Bs As y Capital Federal y Gran Buenos Aires, Entre Ríos, La Pampa, Mendoza, Neuquén, Río Negro, Santa Fé	20 Provincias: Entre Ríos, La Pampa, Mendoza, Neuquén, Río Negro, Corrientes, Chubut, Formosa, Jujuy, Misiones, Salta, San Luis, La Rioja, San Juan, Santiago del Estero, Tierra del Fuego, Tucuman, Catamarca, Chaco, Buenos Aires, Santa Cruz, Capital Federal y Gran Buenos Aires.	22 Provincias: Chubut, Corrientes, Formosa, La Pampa, La Rioja, Mendoza, Río Negro, San Juan, San Luis, Tierra del Fuego, Tucumán y Neuquén. Buenos Aires, Catamarca, Chaco, Ciudad de Buenos Aires, Entre Ríos, Jujuy, Misiones, Salta, Santa Cruz, Santa Fé y Santiago del Estero
4º	2 Provincias: Prov. de Bs.As., Capital Federal y Gran Buenos Aires	4 Provincias: Catamarca, Chaco, Buenos Aires, Santa Cruz, Capital Federal y Gran Buenos Aires.	11 Provincias: Buenos Aires, Río Negro, Catamarca, Chaco, Ciudad de Buenos Aires, Entre Ríos, Jujuy, Misiones, Salta, Santa Cruz, Santa Fé y Santiago del Estero

Fuente: Ministerio de Educación de Nación.





TEMPORADA ALTA INVERNAL (ENTRE EL 02 Y 29 DE JULIO)

AÑO 2012

La provincia del Neuquén ofreció durante la temporada invernal 2012, **20.939 plazas**, comparando esta cantidad con lo ofrecido en el año 2002, se incrementaron un **+57.91%**, equivalente a un aumento de **+7.679 plazas**.

Los centros invernales (San Martín de los Andes-Cerro Chapelco, Villa La Angostura-Cerro Bayo, Villa Pehuenia-Cerro Batea Mahuida y Caviahue-Cerro Caviahue) y el centro de escala más importante que posee la provincia (Neuquén Capital) concentran el 73,71% del total de las plazas provinciales ofrecidas oficialmente.

El centro turístico que más plazas adicionó en esta temporada fue Neuquén Capital, incrementando su oferta en +118 plazas respecto a la temporada invernal 2011, aumentando un +4,83%.

La provincia transitó una positiva temporada invernal, los números demuestran que día a día fue incrementando la ocupación registrada en los establecimientos habilitados por el organismo provincial de Turismo, denotando un recupero considerable luego de lo acontecido en el invierno pasado con la erupción del Cordón Puyehue.

En toda la temporada alta invernal, del 02 al 29 de Julio, se alcanzó un factor de ocupación de 58,24%, el mejor de los últimos ocho años; este valor equivalió a 251.697 pernóctes (camas/noches vendidas), lo que representó un aumento de +8,64% (+20.012 pernóctes) respecto a los acumulados durante ese mismo periodo pero del año 2010. Si se comprara este registro con el de las últimas ocho temporadas se puede concluir que esta fue record, siendo +20,84% mayor a los registros de la temporada del año 2005.

Analizando los guarismos de esta temporada, la mayor concentración turística se registró en la tercera semana de vacaciones, comprendida entre el 16 y 22 de Julio, en donde el factor de ocupación promedio en plazas fue de 80,67%, equivalente a 87.160 pernóctes (Acumulando el 35,33% del total registrado en toda la temporada).

El gasto promedio diario por turista, se estima en base a los principales servicios que compone la canasta turística invernal:

- Para turistas esquiadores se incluyeron los gastos de alojamiento, alimentación, pases de esquí y alquiler de equipos
- Para los turistas no esquiadores se incluyeron los gastos de alojamiento, alimentación y excursiones/actividades recreativas.





En base a estos valores el gasto promedio diario por turista se estimó en \$649,34.

Teniendo en cuenta este gasto, se estima que el ingreso generado por la actividad turística durante la temporada alta invernal, en los centros turísticos de nieve y Neuquén Capital ascendió a \$163.436.665. Si se distribuye este ingreso en función a los mercados que visitan la provincia se puede inferir que el principal mercado es el nacional ya que generó un ingreso de \$122.157.462,09, siguiendo en importancia el internacional generando \$22.181.227,90 y finalmente el interno que aportó \$19.097.975,19.

Por otra parte, al analizar lo acontecido en cada uno de los centros invernales, se conoció que:

San Martín de los Andes registró durante la temporada alta invernal un factor de ocupación del 59,56%, equivalentes a 119.506 pernóctes, lo que deduce un total de 18.386 turistas alojados si se considera una estadía promedio de 6,5 noches.

Los pernóctes alcanzaron un incremento relativo del +110,16% (+62.641 pernóctes) respecto al mismo periodo del año 2011, periodo que se vio afectado por la erupción del Volcán Puyehue. Comparativamente con los registros de la temporada invernal 2010, también se vio incrementado en un +9,46% (+10.329 pernóctes).

Este centro turístico obtuvo su mayor registro entre el 16 y el 22 de julio, alcanzando un factor de ocupación en plazas del 84,61%, incrementándose en +31,37 puntos respecto al mismo periodo de la temporada anterior, significando un incremento porcentual del +111,24%. Al comparar este valor con el de la temporada invernal 2010, también se manifestó un aumento, que fue de +0,99 puntos en el nivel de ocupación, es decir +1,69%.

Los días que registraron la mejor ocupación fueron el Miércoles 19 y Jueves 20 de julio con un promedio en plazas del 86,04% y 87,30% respectivamente.

Estos valores positivos en el alojamiento se vieron acompañados con los números que se manejaron en el Centro de Esquí Cerro Chapelco, en donde se recibió el máximo nivel de esquiadores durante el día martes 24 de Julio, alcanzando los 5.851 esquiadores, valor que superó el registro diario de los últimos ocho años. El promedio diario total para el mes de julio fue de 3.097 esquiadores.

Villa La Angostura, durante este periodo vacacional, registró un factor de ocupación en plazas del 60,18%, mostrando un aumento relativo del +29,51% (+13,71 puntos) respecto al mismo periodo del año 2010.

Los pernóctes turísticos, comparándolos con los registros de la temporada alta invernal 2010, también reflejaron esta tendencia positiva, ya que evidenciaron un crecimiento del +27,33% (+14.576 camas/noches),





sumando un total de 67.901 pernóctes para toda la temporada alta invernal, si se considera una estadía promedio de 6.5 noches se puede mencionar que en Villa La Angostura se alojaron unos 10.446 turistas.

Villa La Angostura registró su mejor semana entre el 16 y 22 de Julio, alcanzando una ocupación promedio en plazas de 88,00%. Las cabañas fueron la clase de alojamiento más utilizada, alcanzaron un 96,40% de ocupación. Mientras que durante la cuarta semana del mes de julio la clase apart hotel registró una ocupación promedio en plazas de 96,80%.

Por su parte el centro de Esquí Cerro Bayo promedio una afluencia de 1.590 esquiadores diarios, mientras que su máximo nivel de afluencia lo registró el día 24 de Julio con 3.026 personas.

Villa Pehuenia, entre el 02 y 29 de julio, promedio un factor de ocupación de 75,07%, totalizando 16.438 pernóctes, superando a la temporada invernal 2011 en +2,68% (+429 pernóctes) en el registro de pernóctes.

Los mayores niveles de ocupación se dieron entre el 16 y 22 de Julio, con un promedio del 92,00% en plazas, las cabañas fue la clase de alojamiento más utilizada por los turistas que visitaron la Villa (Fo%=93%).

El centro turístico de **Caviahue** registró un factor de ocupación promedio del 45,10%, es decir que se vendieron entre el 02 y 29 de Julio 11.340 camas/noches.

Entre el 16 y 22 de Julio se registró la mejor ocupación siendo del 62,40% en plazas, equivalentes a 3.922 pernóctes.

El fin de semana del 14 y 15 de Julio el Cerro Caviahue tuvo una gran afluencia de esquiadores, alcanzando un promedio diario de 1.200 personas.

Neuquén Capital, claramente se comporta como un centro turístico de escala, ya que sus mejores niveles de ocupación los evidenció durante los fines de semana, época en donde se genera, en su mayoría, el recambio turístico desde y hacia los centros turísticos invernales.

Sobre una oferta diaria de 2.559 plazas habilitadas, durante toda la temporada alta invernal se contabilizaron 36.512 pernóctes, es decir 50,96% de ocupación en plazas habilitadas.

Durante la tercer semana de vacaciones, el porcentaje de ocupación alcanzó el 61,04% en plazas y el 75,16% en habitaciones, acumulando un total de 10.934 pernóctes.

Los datos indican que la mejor ocupación de Neuquén capital se produjo durante el día sábado 21 de Julio alcanzando un factor de ocupación del 83,91% en plazas y un 89,12% en habitaciones.





**GOBIERNO
DE LA PROVINCIA
DEL NEUQUÉN**

MINISTERIO
DE DESARROLLO
TERRITORIAL

Subsecretaría de Turismo



Sin duda alguna, el balance exitoso de esta temporada refleja el trabajo coordinado y aunado entre los distintos sectores involucrados en la actividad turística, en pos de hacer día a día de esta actividad una fuente de riqueza y diversificación para la economía provincial.

Ministerio de Desarrollo Territorial - Subsecretaría de Turismo
Tel.: 054 299 442 4089 Fax: 054 299 4432438 - Félix San Martín 182 - Neuquén CP (8300)
www.neuquentur.gov.ar - Neuquén - Patagonia - Argentina



GOBIERNO DE LA PROVINCIA DEL NEUQUÉN