

INFORME

TEMPORADA INVERNAL

JULIO-AGOSTO
AÑO 2014

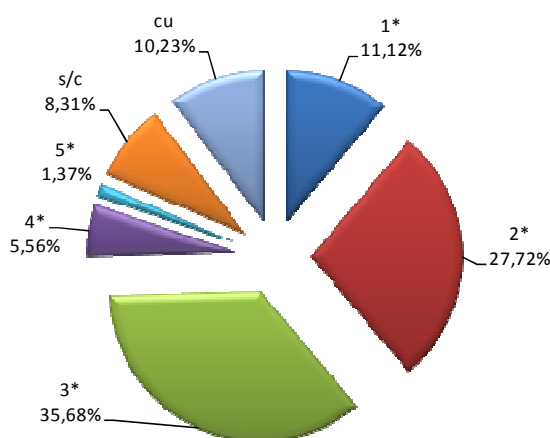
1. OFERTA EN PLAZAS REGISTRADAS EN ESTABLECIMIENTOS HABILITADOS

Cuadro N°1. PROVINCIA DE NEUQUÉN
Cantidad de plazas habilitadas oficialmente por localidad
Años: 2011/2014 (Datos al mes de Julio)

DESTINOS TURÍSTICOS	Año				Variación 2014-2011		Variación 2014-2013	
	2011	2012	2013	2014	V.A.	%	V.A.	%
CHOS MALAL	296	296	296	417	+121	+40,88%	+121	+40,88%
ANDACOLLO	99	98	98	126	+27	+27,27%	+28	+28,57%
HUINGANCO	50	50	56	56	+6	+12,00%	-	-
CAVIAHUE	935	898	934	984	+49	+5,24%	+50	+5,35%
ALUMINÉ	401	430	444	486	+85	+21,20%	+42	+9,46%
SAN MARTIN DE LOS ANDES	7.203	7.166	6.830	6.541	-662	-9,19%	-289	-4,23%
JUNÍN DE LOS ANDES	1.060	1.280	1.136	1.203	+143	+13,49%	+67	+5,90%
VILLA LA ANGOSTURA	4.103	4.030	4.070	4.241	+138	+3,36%	+171	+4,20%
VILLA PEHUENIA	761	782	828	888	+127	+16,69%	+60	+7,25%
NEUQUÉN	2.441	2.559	2.770	3.017	+576	+23,60%	+247	+8,92%
VILLA EL CHOCÓN	91	88	114	144	+53	+23,60%	+30	+26,32%
PLOTTIER	138	138	138	159	21	+15,22%	+21	+15,22%
RESTO DE LAS LOCALIDADES	3.075	3.124	3.317	3.424	+349	+11,35%	+107	+3,23%
TOTAL PROVINCIAL	20.653	20.939	21.031	21.686	+1.033	+5,00%	+655	+3,11%

Fuente: Subsecretaría de turismo de la Provincia del Neuquén.

Gráfico N°1. PROVINCIA DEL NEUQUÉN
Distribución de la cantidad de plazas ofrecidas en establecimientos habilitados por categoría
Datos al mes de Julio 2014



s/c = Establecimientos sin categoría ya que se encuentra a la espera de la asignación de la misma
cu= establecimientos de categoría única, por ejemplo: A.T.A, albergues, establecimientos rurales y residenciales.

Fuente: Subsecretaría de Turismo. Ministerio de Desarrollo Territorial

2- NIVEL DE ACTIVIDAD EN ESTABLECIMIENTOS HABILITADOS

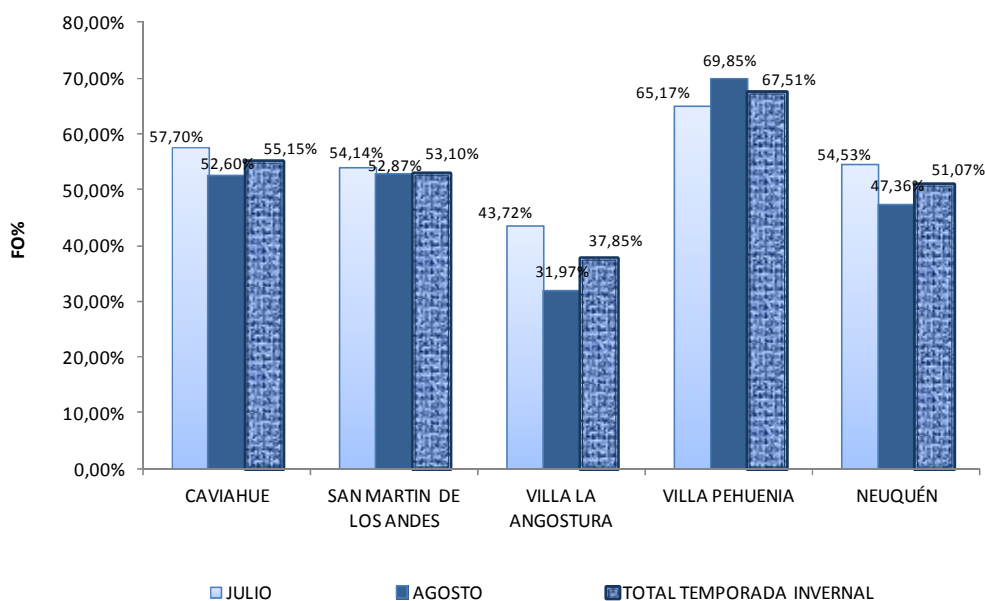
2-1 FACTOR DE OCUPACIÓN

Cuadro N°2. CENTROS TURÍSTICOS
ESTABLECIMIENTOS TURÍSTICOS HABILITADOS
Factor de ocupación registrado por centro turístico
Cuarto bimestre (Julio/Agosto) – Año 2014

LOCALIDAD	MES		TOTAL TEMPORADA INVERNAL
	JULIO	AGOSTO	
CAVIAHUE	57,70%	52,60%	55,15%
SAN MARTIN DE LOS ANDES	54,14%	52,87%	53,10%
VILLA LA ANGOSTURA	43,72%	31,97%	37,85%
VILLA PEHUENIA	65,17%	69,85%	67,51%
CENTROS INVERNALES	51,70%	47,08%	49,19%
NEUQUÉN	54,53%	47,36%	51,07%
TOTAL CENTROS TURISTICOS	52,24%	47,13%	49,55%

Fuente: Subsecretaría de Turismo en base a datos suministrados por los entes municipales de turismo. Caso Neuquén Capital los datos son relevados directamente por la Subsecretaría de Turismo Provincial.

Gráfico N° 2. CENTROS TURÍSTICOS
ESTABLECIMIENTOS TURÍSTICOS HABILITADOS
Factor de ocupación por mes registrado en establecimientos habilitados
Temporada invernal (Julio/Agosto) – Año 2014



Fuente: Subsecretaría de Turismo en base a datos suministrados por los entes municipales de turismo.

2-1-1 EVOLUCIÓN DEL FACTOR DE OCUPACIÓN

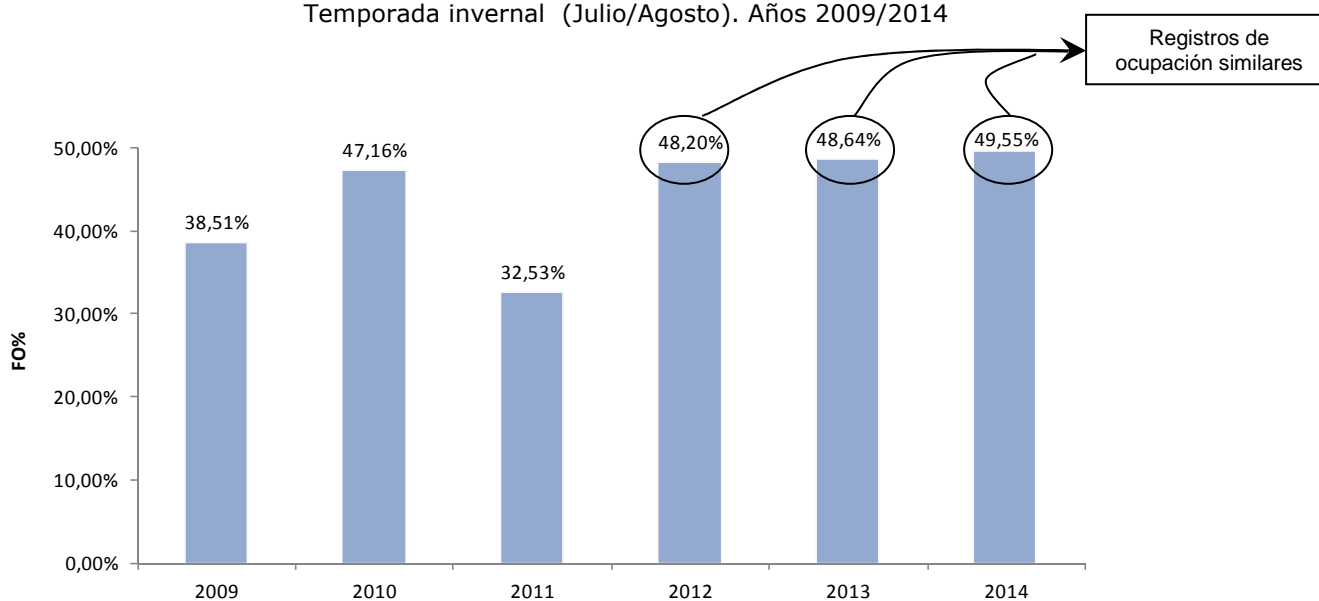
Cuadro N° 3. CENTROS TURÍSTICOS
ESTABLECIMIENTOS TURÍSTICOS HABILITADOS
Factor de ocupación registrado por centro turístico
Temporada invernal (Julio/Agosto) – Años 2009/2014

LOCALIDAD	AÑO					
	2009	2010	2011	2012	2013	2014
CAVIAHUE	30,79%	44,16%	56,63%	42,98%	52,13%	55,15%
SAN MARTIN DE LOS ANDES	39,89%	51,35%	31,35%	50,75%	55,26%	53,10%
VILLA LA ANGOSTURA	28,43%	35,01%	8,98%	44,86%	36,06%	37,85%
VILLA PEHUENIA	95,00%	79,74%	55,15%	54,62%	55,02%	67,51%
CENTROS INVERNALES	38,29%	47,35%	30,99%	48,56%	48,85%	49,19%
NEUQUÉN	39,68%	46,17%	39,43%	46,37%	47,71%	51,07%
TOTAL CENTROS TURISTICOS	38,51%	47,16%	32,53%	48,20%	48,64%	49,55%

Nota: Los indicadores de actividad se vieron afectados por la erupción del volcán Puyehue

Fuente: Subsecretaría de Turismo en base a datos suministrados por los entes municipales de turismo. Caso Neuquén Capital los datos son relevados directamente por la Subsecretaría de Turismo Provincial.

Gráfico N° 3. CENTROS TURÍSTICOS
CAVIAHUE-VILLA LA ANGOSTURA – SAN MARTÍN DE LOS ANDES – VILLA PEHUENIA - NEUQUÉN
Factor de ocupación registrado en establecimientos habilitados
Temporada invernal (Julio/Agosto). Años 2009/2014



Nota: Los indicadores de actividad se vieron afectados por la erupción del volcán Puyehue

Fuente: Subsecretaría de Turismo en base a datos suministrados por los entes municipales de turismo.

2-2 PERNOCTES TURÍSTICOS

Cuadro N°4. CENTROS TURÍSTICOS
ESTABLECIMIENTOS TURÍSTICOS HABILITADOS
Cantidad de pernoctes registrados por centro turístico
Temporada invernal (Julio/Agosto) – Año 2014 (Valores calculados)

LOCALIDAD	MES		TOTAL TEMPORADA INVERNAL
	JULIO	AGOSTO	
CAVIAHUE	17.601	16.045	33.646
SAN MARTIN DE LOS ANDES	109.780	108.828	218.608
VILLA LA ANGOSTURA	57.479	42.031	99.510
VILLA PEHUENIA	17.940	19.228	37.168
CENTROS INVERNALES	202.800	186.132	388.932
NEUQUÉN	50.950	44.045	94.994
TOTAL CENTROS TURISTICOS	253.750	230.177	483.927

Nota: Los indicadores de actividad se vieron afectados por la erupción del volcán Puyehue
Fuente: Subsecretaría de Turismo en base a datos suministrados por los entes municipales de turismo. Caso Neuquén Capital los datos son relevados directamente por la Subsecretaría de Turismo Provincial.

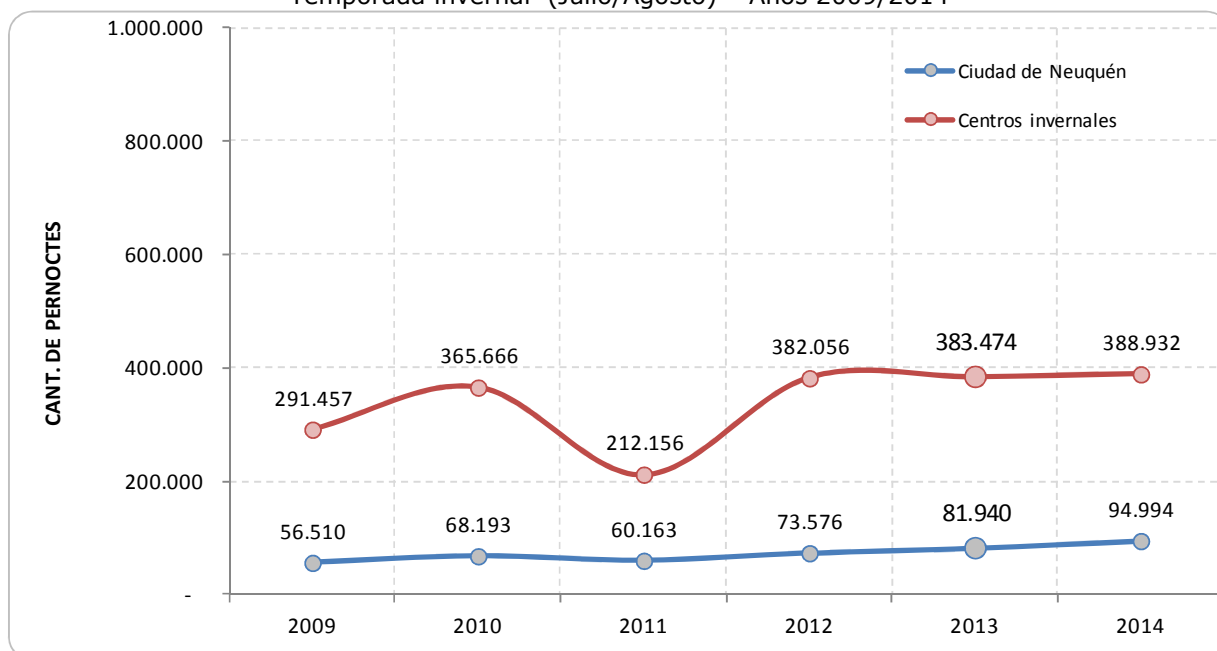
2-2-1 EVOLUCIÓN DEL REGISTRO DE PERNOCTES TURÍSTICOS

Cuadro N°5. CENTROS TURÍSTICOS
ESTABLECIMIENTOS TURÍSTICOS HABILITADOS
Cantidad de pernoctes registrados por centro turístico
Temporada invernal (Julio/Agosto) – Años 2009/2014

LOCALIDAD	AÑO					
	2009	2010	2011	2012	2013	2014
CAVIAHUE	15.845	23.905	33.408	24.092	30.190	33.646
SAN MARTIN DE LOS ANDES	171.218	211.939	142.473	220.140	234.042	218.608
VILLA LA ANGOSTURA	69.172	88.986	11.419	112.155	90.994	99.510
VILLA PEHUENIA	35.222	40.836	24.856	25.669	28.248	37.168
CENTROS INVERNALES	291.457	365.666	212.156	382.056	383.474	388.932
NEUQUÉN	56.510	68.193	60.163	73.576	81.940	94.994
TOTAL CENTROS TURISTICOS	347.967	433.859	272.319	455.632	465.414	483.927

Nota: Los indicadores de actividad se vieron afectados por la erupción del volcán Puyehue
Fuente: Subsecretaría de Turismo en base a datos suministrados por los entes municipales de turismo. Caso Neuquén Capital los datos son relevados directamente por la Subsecretaría de Turismo Provincial

Gráfico N°4. CENTROS TURÍSTICOS
ESTABLECIMIENTOS TURÍSTICOS HABILITADOS
 Cantidad bimestral de pernóctes
 Temporada invernal (Julio/Agosto) – Años 2009/2014



Nota: Centros invernales corresponde a San Martín de los Andes, Villa La Angostura, Villa Pehuenia y Caviahue
 Los indicadores de actividad se vieron afectados por la erupción del volcán Puyehue

Fuente: Subsecretaría de Turismo en base a datos suministrados por los entes municipales de turismo. Caso Neuquén Capital los datos son relevados directamente por la Subsecretaría de Turismo Provincial

Cuadro N°6. CENTROS TURÍSTICOS
ESTABLECIMIENTOS TURÍSTICOS HABILITADOS
 Balance de los pernóctes registrados por centro turístico
 Temporada invernal (Julio/Agosto) – Periodos 2014/2009 y 2014/2013

LOCALIDAD	PERIODO COMPARADO			
	2014/2009		2014/2013	
	V.A.	%	V.A.	%
CAVIAHUE	+17.801	+112,34%	+3.456	+11,45%
SAN MARTIN DE LOS ANDES	+47.390	+27,68%	-15.434	-6,59%
VILLA LA ANGOSTURA	+30.338	+43,86%	+8.516	+9,36%
VILLA PEHUENIA	+1.946	+5,53%	+8.920	+31,58%
CENTROS INVERNALES	+94.038	+32,26%	+2.021	+0,53%
NEUQUÉN	+38.484	+68,10%	+13.054	+15,93%
TOTAL CENTROS TURISTICOS	+132.522	+38,08%	+15.075	+3,24%

Nota: Los indicadores de actividad se vieron afectados por la erupción del volcán Puyehue
 San Martín de los Andes, en la comparación 2014/2013 el resultado está íntimamente relacionado a la reducción en la oferta de plazas.

Fuente: Subsecretaría de Turismo en base a datos suministrados por los entes municipales de turismo. Caso Neuquén Capital los datos son relevados directamente por la Subsecretaría de Turismo Provincial

SINTESIS CUARTO BIMESTRE 2014 (JULIO/AGOSTO)

Durante el cuarto bimestre del año 2014, la provincia del Neuquén ofreció 21.686 plazas habilitadas distribuidas en 738 establecimientos.

Los tres centros de esquí de la provincia –San Martín de los Andes, Villa La Angostua y Caviahue- y el parque de nieve localizado en Villa Pehuenia, concentraron el 58,35% (12.654 plazas), mientras que Neuquén Capital, el centro de escala más importante con el que cuenta la Provincia, concentró el 13,91% (3.017 plazas) de ese total.

Durante este bimestre los centros turísticos de Caviahue, Villa La Angostura, San Martín de los Andes, Villa Pehuenia y Neuquén Capital, vendieron 483.927 camas/noches, originando una ocupación promedio en plazas habilitadas de 49,55% (solo se consideran a los establecimientos habilitados oficialmente).

Si se analizan comparativamente los pernóctes estimados en los principales centros invernales y en la ciudad de Neuquén, durante Julio y Agosto de 2014/2013, el incremento fue +15.075 camas noches vendidas (+3,24%). En el mismo bimestre pero realizando la comparación entre los años 2014 y 2009, se puede observar un aumento aún mayor, equivalente al +38,08%, es decir que se vendieron +132.522 camas/noches más.

En líneas generales la temporada invernal 2014, tuvo muy buenos niveles de ocupación, superando a los de pernóctes obtenidos en los últimos seis años. El mes de Julio fue el que registró el mejor nivel, con un 52,24% de ocupación en plazas, cabe recordar que la gran mayoría de los días de julio se encontraron asociados al receso escolar de invierno que se extendió desde el 07 de Julio al 03 de Agosto, situación que ayudo notablemente al incremento de sus registros.

Si se considera a los 5 centros turísticos analizados y que los turistas incurrieron en un gasto diario por persona aproximadamente de \$1.364 se puede estimar que a la provincia ingresaron durante los meses de Julio y Agosto unos \$853.927.480.-

Específicamente, cada centro turístico obtuvo los siguientes resultados:

San Martín de los Andes: en total vendieron 218.608 pernóctes, ocupando un 53,10% las plazas habilitadas. Estos valores indicaron que se vendieron +47.390 camas/noches más que en el mismo periodo de 2009, lo que equivale a un crecimiento relativo del +27,68%.

Respecto al bimestre (Julio/Agosto) del año 2013, este centro turístico tuvo un decrecimiento equivalente al -6,59% vendiendo -15.434 camas/noches menos, promediando este valor por cada establecimiento habilitado significa que cada uno de ellos vendió diariamente entre 1 y 2 plazas menos.

Una de las causas de este decrecimiento puede deberse a la oferta de plazas disminuyó -4,23%, es decir que se ofrecieron 289 plazas menos.

Villa La Angostura: Registró un 37,85% de ocupación en plazas, significando la venta de 99.510 camas noches vendidas. Esto indicó que se vendieron +30.338 camas/noches más que en el cuarto bimestre del año 2009 (+43,86%) y +8.516 más que en comparación al mismo periodo del año 2013 (+9,36%)

Villa Pehuenia: alcanzó un nivel de actividad del 67,51% en las plazas que poseen los establecimientos habilitados oficialmente. Esto significó la venta de 37.168 camas noches. Si se comparan estos registros con los ocurridos en otros años, se vendieron +1.946 camas/noches más que en el cuarto bimestre del año 2009 (+5,53%) y +8.920 más en comparación al mismo periodo del año 2013 (+31,58%).

Caviahue: El factor de ocupación en plazas, para los meses de Julio y Agosto, fue de 55,15%, equivalente 33.646 camas noches vendidas, comparando este último indicador con los registrados en el mismo periodo de los años 2013 y 2009 se manifestó un incremento del +11,44% (+3.456 pernóctes) y 112,34% (+17.801 pernóctes) respectivamente.

Neuquén: La ciudad que funciona como el principal centro de paso, alcanzó un 51,07% de ocupación en plazas, acumulando un total de 94.994 camas noches vendidas entre Julio y Agosto de 2014. Los pernóctes superaron los registros alcanzados durante el mismo periodo del año 2009 en +68,10%, es decir que se vendieron +38.484 camas noches más; respecto a Julio/Agosto 2013 se incrementaron en +15,93%, es decir +13.054 pernóctes más.

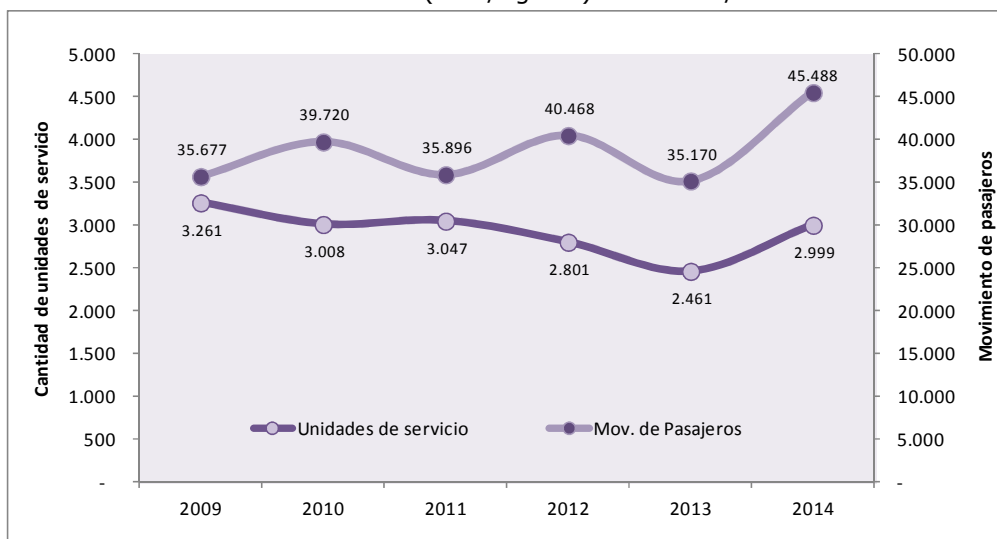
OTROS INDICADORES

- *Terminales terrestres*

San Martín de los Andes

Durante el cuarto bimestre del año 2014, la terminal de ómnibus de San Martín de los Andes registró un movimiento total de 45.488 personas quienes se distribuyeron en 2.999 ómnibus de larga distancia. Este bimestre, superó los registros de los últimos 6 años, si se compara con el mismo periodo del año 2013 en pasajeros y en cantidad de unidades vehiculares el incremento fue de un +29,34% (+10.318 pasajeros) y +21,86% respectivamente (+538 vehículos).

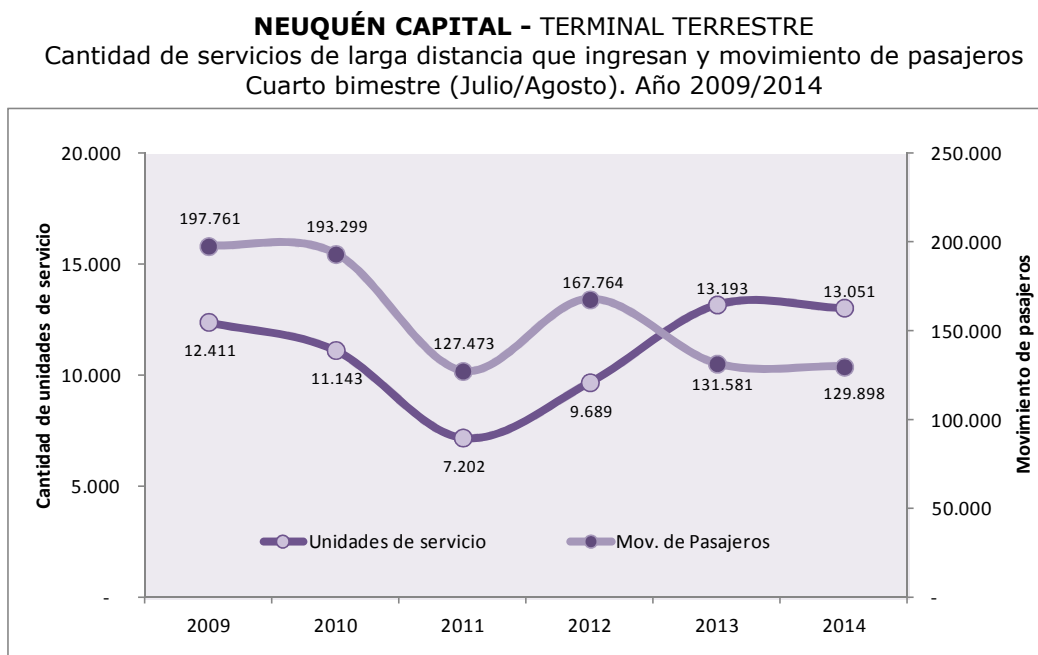
SAN MARTÍN DE LOS ANDES - TERMINAL TERRESTRE
Cantidad de servicios de larga distancia que ingresan y movimiento de pasajeros
Cuarto bimestre (Julio/Agosto). Año 2009/2014



FUENTE: Subsecretaría de Turismo de la Provincia del Neuquén en base a datos suministrado por la Administración de la estación terminal

Neuquén Capital

Durante el cuarto bimestre del año 2014, la terminal de ómnibus de la ciudad de Neuquén registró un movimiento total de 129.898 pasajeros quienes se distribuyeron en 13.051 ómnibus de larga distancia. Alcanzando valores similares a los alcanzados en el mismo periodo del año 2013



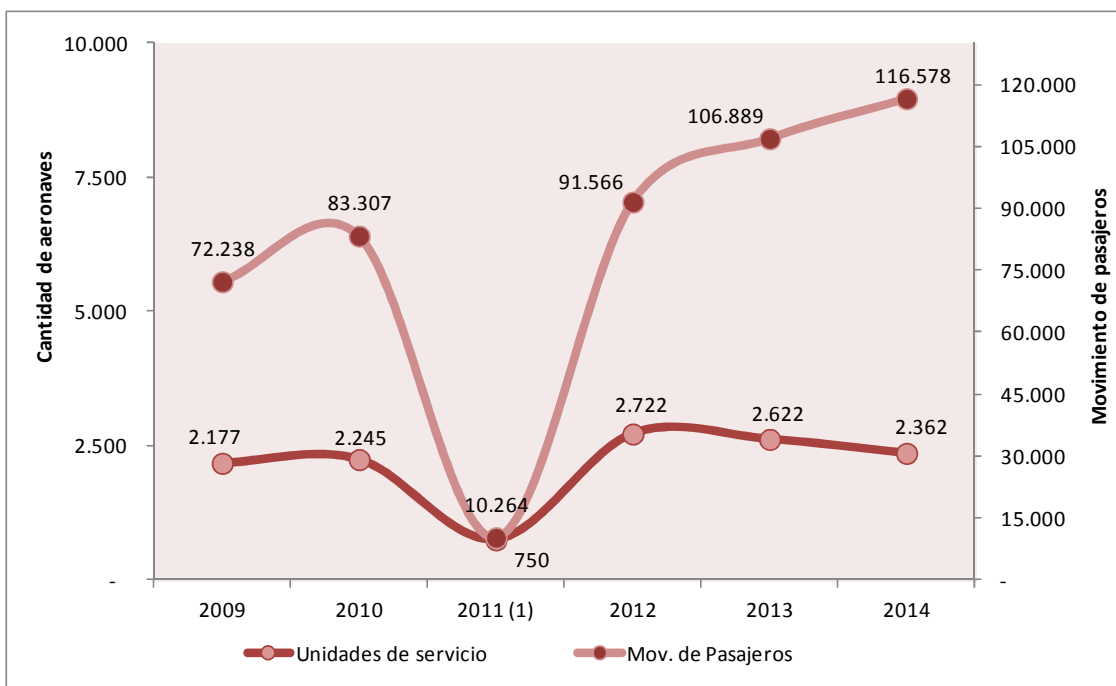
FUENTE: Subsecretaría de Turismo de la Provincia del Neuquén en base a datos suministrado por la Administración de la estación terminal

- **Terminales aérea**

Durante el cuarto bimestre de 2014, el aeropuerto localizado en la ciudad de Neuquén registró un movimiento de 2.362 aeronaves, desde las que subieron y bajaron en total 116.578 pasajeros. El movimiento de pasajeros fue el más importante de los últimos años, siendo +61,38% (+44.340 pasajeros) mayor al registrado en el mismo periodo de 2009 y +9,06% (+9.679 pasajeros) al registrado durante el año anterior.

Durante los meses de Julio/Agosto de 2011 se visualiza una baja considerable en el movimiento debido a las influencias que provocó la erupción del Volcán Puyehue.

NEUQUÉN CAPITAL - TERMINAL AÉREA
 Movimiento de aeronaves y pasajeros
 Cuarto bimestre (Julio/Agosto). Año 2009/2014



FUENTE: Subsecretaría de Turismo de la Provincia del Neuquén en base a datos suministrado por la Subsecretaría de Planificación y Servicios Públicos, Dirección General de Concesiones y Regulaciones.