



**GOBIERNO
DE LA PROVINCIA
DEL NEUQUÉN**

MINISTERIO
DE DESARROLLO
TERRITORIAL

Subsecretaría de Turismo



INFORME

TEMPORADA INVERNAL

JULIO/AGOSTO – AÑO 2012

Ministerio de Desarrollo Territorial - Subsecretaría de Turismo
Tel.: 054 299 442 4089 Fax: 054 299 4432438 - Félix San Martín 182 - Neuquén CP (8300)
www.neuquentur.gov.ar - Neuquén - Patagonia - Argentina



GOBIERNO DE LA PROVINCIA DEL NEUQUÉN



1. OFERTA EN PLAZAS REGISTRADAS EN ESTABLECIMIENTOS HABILITADOS

Cuadro N°1: PROVINCIA DE NEUQUÉN
Cantidad de plazas habilitadas oficialmente por localidad
Datos al mes de Agosto - Año 2011 y 2012

DESTINOS TURÍSTICOS	Año		Variación Años 2012/2011	
	2011	2012	V.A.	%
PATAGONIA DE LOS VALLES Y VOLCANES	626	631	+5	+0,80%
CHOS MALAL	296	296	-	-
ANDACOLLO	99	98	-1	-1,01%
HUINGANCO	50	50	-	-
RESTO ZONA	181	187	+6	+3,31%
PATAGONIA TERMAL	1.655	1.683	+28	+1,69%
CAVIAHUE	935	911	-24	-2,57%
COPAHUE	595	645	+50	+8,40%
RESTO ZONA	125	127	+2	+1,60%
PATAGONIA DE LOS LAGOS	14.294	13.968	-326	-2,28%
ALUMINÉ	401	428	+27	+6,73%
SAN MARTIN DE LOS ANDES	7.330	6.851	-479	-6,53%
JUNÍN DE LOS ANDES	1.086	1.163	+77	+7,09%
VILLA LA ANGOSTURA	4.103	4.032	-71	-1,73%
VILLA PEHUENIA	761	792	+31	+4,07%
VILLA TRAFUL	207	235	+28	+13,53%
RESTO ZONA	406	467	+61	+15,02%
ESTEPA DE LOS DINOSAURIOS	4.191	4.484	+293	+6,99%
NEUQUÉN	2.461	2.711	+250	+10,16%
VILLA EL CHOCÓN	98	108	+10	+10,20%
PLOTTIER	138	138	-	-
PIEDRA DEL AGUILA	168	172	+4	+2,38%
ZAPALA	358	354	-4	-1,12%
RESTO ZONA	968	1.001	+33	+3,41%
TOTAL PROVINCIAL	20.766	20.766	-	-

Fuente: Subsecretaría de turismo de la Provincia del Neuquén.

Al mes de Agosto de 2012, la provincia contó con un total de 20.766 plazas, la misma cantidad que se ofreció en agosto del año 2011. Los centros invernales –San Martín de los Andes, Villa La Angostua y Caviahue- concentraron el 56,79% y los Parques de Nieve – Villa Pehuenia y Cerro Wayle- el 5,23% del total.

Por otra parte los cuatro centros de escala –Neuquén Capital, Plottier, Zapala y Piedra del Aguila – acumularon el 15,04%.





2- NIVEL DE ACTIVIDAD EN ESTABLECIMIENTOS HABILITADOS

PROVINCIA DEL NEUQUÉN
ESTABLECIMIENTOS TURÍSTICOS HABILITADOS
Factor de ocupación registrado por centro turístico
Cuarto Bimestre (Julio/Agosto) - Años 2010/2012

LOCALIDAD	AÑO		
	2010	2011	2012
CHOS MALAL	22,03%	31,36%	22,80%
CAVIAHUE	44,17%	57,63%	40,36%
ALUMINÉ	11,32%	9,29%	16,78%
SAN MARTIN DE LOS ANDES	51,35%	31,35%	53,04%
JUNÍN DE LOS ANDES	.	.	18,60%
VILLA LA ANGOSTURA	35,02%	8,98%	44,84%
VILLA PEHUENIA	.	55,14%	.
NEUQUÉN	46,18%	39,43%	43,67%
PLOTTIER	39,90%	39,41%	44,52%
VILLA EL CHOCÓN	32,95%	36,91%	36,50%
ZAPALA	29,77%	32,09%	21,33%
PROVINCIA DEL NEUQUÉN ¹	44,86%	35,11%	44,85%
CENTROS DE ESQUÍ ² (SMA/VLA/CAVIAHUE)	45,05%	29,28%	48,25%

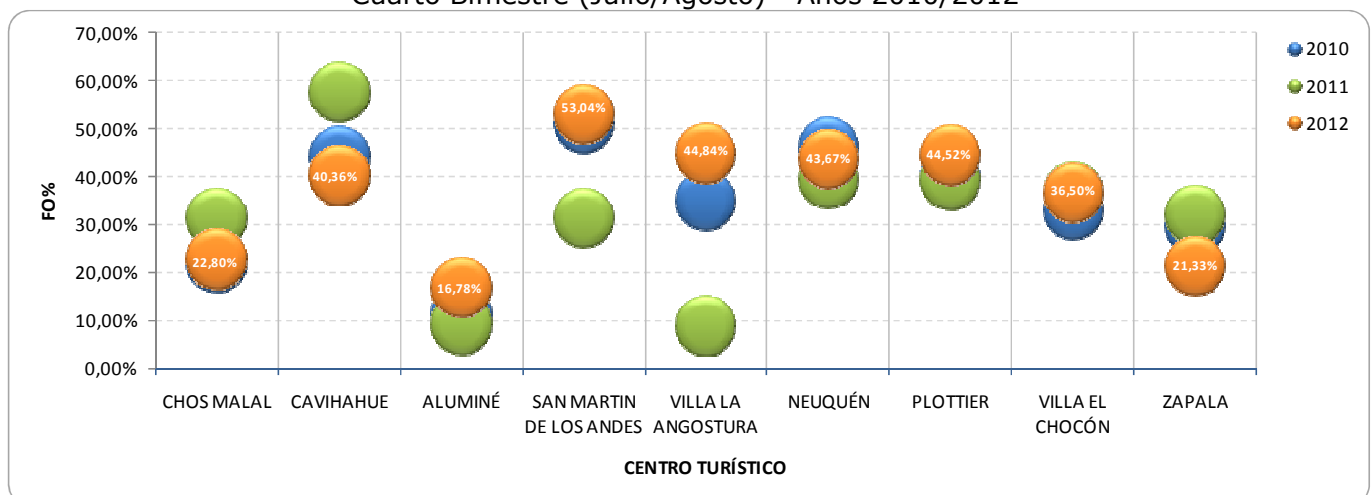
. Dato no disponible

1= El cálculo se realiza considerando al total de plazas habilitadas que posee la provincia

2= El cálculo se realiza considerando únicamente a las plazas habilitadas en los centros invernales de Caviahue, San Martín de los Andes y Villa La Angostura

Fuente: Subsecretaría de Turismo en base a datos suministrados por los entes municipales de turismo - Caso Neuquén Capital, Villa EL Chocón y Plottier los datos son relevados directamente por la Subsecretaría de Turismo Provincial.

PROVINCIA DEL NEUQUÉN
ESTABLECIMIENTOS TURÍSTICOS HABILITADOS
Factor de ocupación registrado
Cuarto Bimestre (Julio/Agosto) - Años 2010/2012



Fuente: Subsecretaría de Turismo en base a datos suministrados por los entes municipales de turismo - Caso Neuquén Capital, Villa EL Chocón y Plottier los datos son relevados directamente por la Subsecretaría de Turismo Provincial





Durante el cuarto bimestre de 2012, que se corresponde con los meses de Julio y Agosto, en la provincia del Neuquén, se registró un factor de ocupación promedio de 44,85%. Si se consideran únicamente a los centros invernales con mayor cantidad de plazas –San Martín de los Andes, Villa La Angostura y Caviahue- este factor de ocupación, fue del 48,25%, siendo el segundo mejor registro de los últimos 10 años – el primero fue en el año 2004- (ver anexo I)

En líneas generales la temporada invernal 2012, tuvo muy buenos niveles de ocupación en los centros turísticos de San Martín de los Andes, Villa La Angostura, Plottier, Villa El Chocón y Aluminé, ya que superaron los registros del año 2010 y 2011; los dos primeros centros pudieron palear las bajas considerables que se registraron en 2011 provocadas por los efectos que ocasionó la erupción del volcán Puyehue.

PROVINCIA DEL NEUQUÉN
ESTABLECIMIENTOS TURÍSTICOS HABILITADOS
Cantidad de pernóctes registrados por centro turístico
Cuarto Bimestre (Julio/Agosto) - Años 2010/2012 (Valores calculados)

LOCALIDAD	AÑO		
	2010	2011	2012
CHOS MALAL	4.028	5.755	4.184
CAVIAHUE	23.905	33.408	22.797
ALUMINÉ	2.434	1.514	3.152
SAN MARTIN DE LOS ANDES	211.939	142.473	226.878
JUNÍN DE LOS ANDES	.	.	13.412
VILLA LA ANGOSTURA	88.986	11.419	112.100
VILLA PEHUENIA	.	24.856	.
NEUQUÉN	68.193	60.163	72.427
PLOTTIER	3.414	3.372	3.809
VILLA EL CHOCÓN	1.859	2.242	2.444
ZAPALA	4.319	7.122	4.575

PROVINCIA DEL NEUQUÉN ¹	529.588	390.674	558.272
CENTROS DE ESQUÍ ² (SMA/VLA/CAVIAHUE)	324.830	187.300	361.774

. Dato no disponible

1= El cálculo se realiza considerando al total de plazas habilitadas que posee la provincia

2= El cálculo se realiza considerando únicamente a las plazas habilitadas en los centros

invernales de Caviahue, San Martín de los Andes y Villa La Angostura

Fuente: Subsecretaría de Turismo en base a datos suministrados por los entes municipales de turismo - Caso Neuquén Capital, Villa EL Chocón y Plottier los datos son relevados directamente por la Subsecretaría de Turismo Provincial.

Entre Julio y Agosto de 2012 se contabilizó un total de 558.272 pernóctes, de ese total el 64,80%, es decir 361.774 pernóctes, corresponden al registro de los 3 principales centros invernales con los que cuenta la provincia – Caviahue, Villa La Angostura y San Martín de los Andes. En estos tres centros turísticos el crecimiento interbimestre (2012/2011) fue del +93,15%, es decir +174.473 pernóctes más – ver anexo I- si se considera el mismo periodo pero entre los años 2012/2010 el incremento fue del +11,37%, aumentando en +36.944 pernóctes.

Estos resultados demostraron que el bimestre Julio/Agosto 2012 se posicionó por encima de los niveles registrados en los últimos 10 años –ver anexo I-

Si se analizan los registros de pernóctes estimados en toda la provincia, los incrementos para el periodo Julio/Agosto entre 2012/2011, fueron del +42,90%, es decir +167.598 pernóctes más. En el mismo bimestre pero entre los periodos 2012/2010, también se puede observar un aumento equivalente al +5,41%, es decir +28.684 pernóctes más – Ver anexo II-.





PROVINCIA DEL NEUQUÉN
ESTABLECIMIENTOS TURÍSTICOS HABILITADOS
Variación de la cantidad de pernóctes registrados por centro turístico
Cuarto Bimestre (Julio/Agosto) – Periodos 2012/2010 y 2012/2011

LOCALIDAD	Variación de pernóctes			
	Periodo 2012/2010		Periodo 2012/2011	
	%	V.A.	%	V.A.
CHOS MALAL	+3,87%	+156	-27,30%	-1.571
CAVIHAHUE	-4,64%	-1.108	-31,76%	-10.612
ALUMINÉ	+29,49%	+718	+108,14%	+1.638
SAN MARTIN DE LOS ANDES	+7,05%	+14.939	+59,24%	+84.404
VILLA LA ANGOSTURA	+25,97%	+23.113	+881,68%	+100.681
NEUQUÉN	+6,21%	+4.234	+20,39%	+12.268
PLOTTIER	+11,58%	+395	+12,97%	+437
VILLA EL CHOCÓN	+31,50%	+586	+9,01%	+202
ZAPALA	+5,93%	+256	-35,76%	-2.546

.Dato no disponible.

Nota: No se presentan los centros turísticos de Villa Pehuenia y Junín de los Andes por no poseer la serie bimestral informada.
Fuente: Subsecretaría de Turismo en base a datos suministrados por los entes municipales de turismo - Caso Neuquén Capital, Villa EL Chocón y Plottier los datos son relevados directamente por la Subsecretaría de Turismo Provincial

Si se realiza un análisis comparativo entre el ***bimestre Julio/Agosto de 2012, con 2010***, se puede concluir que los centros turísticos que registraron los mayores niveles de crecimiento fueron: Aluminé, en un +29,49% (+718 pernóctes); Villa La Angostura, en un +25,97% (+23.113 pernóctes) y Villa El Chocón en un +31,50% (+586 pernóctes).

San Martín de los Andes y Neuquén Capital, fueron centros turísticos que aumentaron sus niveles en un +7,05% y +6,21% respetivamente y a pesar de no haber superado los valores relativos de los centros turísticos mencionados anteriormente, los incrementos absolutos fueron considerables: para San Martín de los Andes +14.939 pernóctes y para Neuquén capital +4.234 pernóctes.

Por otra parte, si ***el análisis del bimestre se realiza entre el periodo 2012/2011***, el mayor crecimiento relativo se produjo en los centros invernales de: Villa La Angostura con un incremento del +881,68% (+100.681 pernóctes) - justificado por el efecto negativo que tuvo lugar en 2011 por la caída de las cenizas del Volcán Puyehue- otro centro turístico que reflejó un muy buen crecimiento fue Aluminé que registró +108,14% más de pernóctes (+1.638 pernóctes); San Martín de los Andes fue otro centro invernal que incrementó sus pernóctes en un +59,24% (+84.404 pernóctes) - este valor también se origina por la baja cantidad de pernóctes que se produjeron debido a la expansión de las cenizas a esa zona - por último el centro de escala más importante que posee la provincia, Neuquén capital, también vio incrementada la cantidad de pernóctes en un +20,39% (+12.268 pernóctes más).

Finalmente, los resultados presentados en este informe, confirman que la provincia registró los mejores niveles de actividad, en alojamientos turísticos habilitados, en la temporada 2012, posicionándose como nuevo record en el balance interanual de pernóctes y factor de ocupación tanto a nivel provincial como en los tres centros de esquí- San Martín de los Andes, Villa La Angostura y Caviahue-





ANEXOS

Anexo I

**PROVINCIA DEL NEUQUÉN - CENTROS DE ESQUÍ
SAN MARTÍN DE LOS ANDES – VILLA LA ANGOSTURA Y CAVIAHUE
ESTABLECIMIENTOS TURÍSTICOS HABILITADOS
Factor de ocupación y cantidad de pernóctes registrados
Cuarto bimestre – Julio/Agosto – Año 2002/2012**

AÑO	INDICADOR		índices de variación			
	PERNOCTES	FO%	PERNOCTES		FACTOR DE OCUPACIÓN	
			%	V.A	%	Puntos
2002	243.322	47,69%	+46,01%	+76.678	+45,57%	+1,93
2003	240.951	46,35%	-0,97%	-2.370	-2,79%	-1,33
2004	298.600	52,85%	+23,93%	+57.648	+14,02%	+6,50
2005	276.393	48,24%	-7,44%	-22.206	-8,73%	-4,61
2006	277.959	45,22%	+0,57%	+1.566	-6,27%	-3,02
2007	298.037	46,32%	+7,22%	+20.078	+2,43%	+1,10
2008	289.389	42,15%	-2,90%	-8.648	-9,00%	-4,17
2009	256.235	35,39%	-11,46%	-33.154	-16,03%	-6,76
2010	324.830	45,05%	+26,77%	+68.595	+27,30%	+9,66
2011	187.300	29,28%	-42,34%	-137.530	-35,00%	-15,77
2012	361.774	48,25%	+93,15%	+174.473	64,76%	+18,96

Fuente: Subsecretaría de Turismo en base a datos suministrados por los entes municipales de turismo - Caso Neuquén Capital, Villa EL Chocón y Plottier los datos son relevados directamente por la Subsecretaría de Turismo Provincial

Anexo II

**PROVINCIA DEL NEUQUÉN
ESTABLECIMIENTOS TURÍSTICOS HABILITADOS
Factor de ocupación y cantidad de pernóctes registrados
Cuarto bimestre – Julio/Agosto – Año 2002/2012**

AÑO	INDICADOR		índices de variación			
	PERNOCTES	FO%	PERNOCTES		FACTOR DE OCUPACIÓN	
			%	V.A	%	Puntos
2002	352.675	44,42%	+37,37%	+95.933	+34,41%	+11,37
2003	377.063	46,84%	+6,92%	+24.388	+5,46%	+2,42
2004	465.737	53,97%	+23,52%	+88.673	+15,21%	+7,13
2005	434.432	48,54%	-6,72%	-31.305	-10,05%	-5,43
2006	445.695	46,67%	+2,59%	+11.263	-3,86%	-1,88
2007	477.973	46,99%	+7,24%	+32.278	+0,70%	+0,33
2008	478.011	43,76%	+0,01%	+38	-6,88%	-3,24
2009	436.524	37,81%	-8,68%	-41.487	-13,60%	-5,95
2010	529.588	44,86%	+21,32%	+93.064	+18,65%	7,05
2011	390.674	35,11%	-26,23%	-138.914	-21,73%	-9,75
2012	558.272	44,85%	+42,90%	+167.598	+27,73%	+9,74

Fuente: Subsecretaría de Turismo en base a datos suministrados por los entes municipales de turismo - Caso Neuquén Capital, Villa EL Chocón y Plottier los datos son relevados directamente por la Subsecretaría de Turismo Provincial





Anexo III

PROVINCIA DEL NEUQUÉN
ESTABLECIMIENTOS TURÍSTICOS HABILITADOS
Cantidad de pernóctes registrados por centro turístico
Cuarto Bimestre (Julio/Agosto) - Años 2000/2012

LOCALIDAD	AÑO												
	2000	2001	2002	2003	2004	2005	2006	2007	2008	2009	2010	2011	2012
CHOS MALAL	2.643	2.815	4.567	6.052	10.155	4.690	5.025	3.077	5.240	4.054	4.028	5.755	4.184
CAVIHAHUE	EV	12.414	14.276	11.178	12.649	17.738	17.695	18.926	27.276	15.845	23.905	33.408	22.797
ALUMINÉ	1.811	2.098	1.994	2.387	2.848	3.237	2.394	2.303	2.420	2.549	2.434	1.514	3.152
SAN MARTIN DE LOS ANDES	121.663	118.963	176.410	168.375	198.389	179.519	192.430	212.728	190.936	171.218	211.939	142.473	226.878
JUNÍN DE LOS ANDES	2.760	1.723	.	.	16.781	6.839	9.540	13.978	7.549	13.606	.	.	13.412
VILLA LA ANGOSTURA	27.160	35.267	52.636	61.399	87.561	79.136	67.834	66.383	71.177	69.172	88.986	11.419	112.100
VILLA PEHUENIA	///	///	///	///	35.222	.	24.856	.
NEUQUÉN	50.686	46.815	41.796	57.345	69.736	72.120	76.442	69.239	70.357	56.510	68.193	60.163	72.427
PLOTTIER	3.414	3.372	3.809
VILLA EL CHOCÓN	///	1.859	2.242	2.444
ZAPALA	3.496	3.034	3.574	.	.	5.046	6.009	5.896	3.914	3.640	4.319	7.122	4.575

.Dato no disponible.

/// No se puede realizar el cálculo debido a que no se posee información completa del bimestre.

Fuente: Subsecretaría de Turismo en base a datos suministrados por los entes municipales de turismo - Caso Neuquén Capital, Villa EL Chocón y Plottier los datos son relevados directamente por la Subsecretaría de Turismo Provincial





Anexo IV

PROVINCIA DEL NEUQUÉN
ESTABLECIMIENTOS TURÍSTICOS HABILITADOS
Factor de ocupación registrado por centro turístico
Cuarto Bimestre (Julio/Agosto) - Años 2000/2012

LOCALIDAD	AÑO												
	2000	2001	2002	2003	2004	2005	2006	2007	2008	2009	2010	2011	2012
CHOS MALAL	14,45%	15,39%	24,00%	35,63%	56,48%	29,44%	25,98%	16,06%	26,92%	20,83%	22,03%	31,36%	22,80%
CAVIHAHUE	EV	45,82%	52,69%	42,62%	48,23%	56,43%	53,85%	49,48%	58,82%	30,79%	44,17%	57,63%	40,36%
ALUMINÉ	18,32%	22,96%	21,41%	27,52%	32,83%	32,55%	21,02%	16,87%	14,43%	13,32%	11,32%	9,29%	16,78%
SAN MARTIN DE LOS ANDES	39,16%	34,95%	53,03%	50,53%	57,91%	52,18%	51,95%	55,26%	47,34%	39,89%	51,35%	31,35%	53,04%
JUNÍN DE LOS ANDES	9,94%	5,59%	.	.	48,25%	20,74%	24,54%	30,06%	13,43%	22,62%	.	.	18,60%
VILLA LA ANGOSTURA	26,06%	24,97%	34,98%	38,30%	44,65%	40,08%	32,09%	30,14%	30,05%	28,43%	35,02%	8,98%	44,84%
VILLA PEHUENIA	///	///	///	///	.	.	55,14%	.
NEUQUÉN	44,80%	42,54%	35,82%	51,59%	58,43%	57,33%	59,11%	55,04%	51,33%	39,68%	46,18%	39,43%	43,67%
PLOTTIER	39,90%	39,41%	44,52%
VILLA EL CHOCÓN	///	32,95%	36,91%	36,50%
ZAPALA	25,63%	19,98%	24,32%	.	.	36,66%	43,66%	42,84%	28,44%	26,45%	29,77%	32,09%	21,33%

.Dato no disponible.

/// No se puede realizar el cálculo debido a que no se posee información completa del bimestre.

Fuente: Subsecretaría de Turismo en base a datos suministrados por los entes municipales de turismo - Caso Neuquén Capital, Villa EL Chocón y Plottier los datos son relevados directamente por la Subsecretaría de Turismo Provincial

