

## FINAL DE LA TEMPORADA ALTA INVERNAL

**Periodo: del 06 de Julio al 02 de Agosto**

Durante el periodo vacacional de invierno 2015, los centros invernales de Villa Pehuenia/Moquehue, Villa La Angostura, San Martín de los Andes y Caviahue y el centro de escala más importante, Neuquén Capital, alojó en sus establecimientos habilitados unos 45.000 turistas, que originaron una ocupación cercana al 60%.

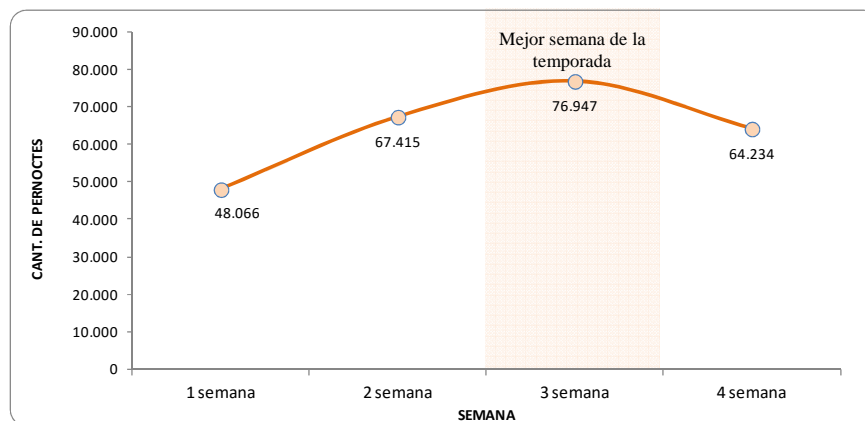
En total, la provincia ofreció 22.394 camas habilitadas, un +3% más que en la temporada anterior, los cinco centros turísticos mencionados anteriormente concentraron el 73% del total.

Si se considera a la oferta formal e informal y se tienen en cuenta los esfuerzos que ha realizado tanto el sector público como el privado y la buena nieve caída en los centros de esquí, la provincia logró un total de 271.417 pernóctes, y recibió un ingreso de \$642.543.706, en concepto del gasto que efectuó diariamente cada turista.

La mejor semana de vacaciones fue la tercera, comprendida entre el 20 y 26 de Julio, en donde se alcanzaron los 76.947 pernóctes (significando el 30% del total de la temporada) y un factor de ocupación en plazas cercano al 70% - estos datos incluyen los 4 centros invernales y el centro de escala-.

### PROVINCIA DEL NEUQUÉN - PRINCIPALES CENTROS TURÍSTICOS DE INVIERNO

Cantidad de pernóctes registrados en establecimientos habilitados  
Temporada alta invernal 2015. Periodo: 06 de Julio al 02 de Agosto



Fuente: Subsecretaría de Turismo de la Provincia del Neuquén en base a datos suministrados por los entes municipales de turismo, en el caso particular de Neuquén el dato es relevado directamente por la Subsecretaría de Turismo Provincial.

Si se realiza un análisis comparativo de los cuatro centros invernales- Villa Pehuenia/Moquehue, Villa La Angostura, San Martín de los Andes y Caviahue- esta temporada se posicionó mejor que la del año pasado, el crecimiento fue, en el factor de ocupación de +4 puntos y en los pernóctes del +7% es decir que se vendieron +12.607 camas noches más. Este último indicador, también fue mejor que el de la temporada 2013, donde el crecimiento estuvo cerca del +12%, es decir que se vendieron +22.011 camas noches.

Si se realiza un análisis estadístico de cada centro turístico se puede afirmar que en general tuvieron una muy buena temporada y lograron superar los registros de la temporada pasada. Específicamente los centros turísticos vivieron la temporada de la siguiente manera:

**San Martín de los Andes:** Se vendieron en total 121.471 camas/noches, el factor de ocupación en plazas alcanzó un 66,22%.

Esto indicó que se vendieron +13.282 camas/noches más que en receso vacacional 2014 (+12,28%) y +15.834 más que en comparación al mismo periodo del año 2013 (+14,99%).

El mejor día de ocupación se registró el 23 de Julio con el 82,47% de ocupación en plazas. El 22 de Julio el Cerro Chapelco alcanzó su máxima afluencia con 5.682 esquiadores. Entre el 06 de julio y el 02 de Agosto visitaron el cerro unos 102.188 esquiadores.

**Villa La Angostura:** La ocupación alcanzó un factor de ocupación en plazas del 41,86%. En total se vendieron 49.696 camas/noches. Manteniendo registros similares a las temporadas anteriores.

El día 22 de Julio recibió la mayor afluencia de turistas, lo que originó un 64% de ocupación en habitaciones y un 61% en plazas.

**Villa Pehuenia/Moquehue:** en total se vendieron 20.345 camas/noches, representando una ocupación promedio en plazas del 62,97%. Los registros denotan un aumento en la cantidad de camas/noches vendidas al comparar los valores con el mismo periodo de los años 2014 y 2013, entre un +21,20% (+3.559) y un +15% (+2.654) respectivamente.

**Caviahue:** Registró un factor de ocupación promedio en plazas de 62,24%, en total se vendieron 17.270 camas/noches. Valores que se posicionan como los mejores guarismos de los últimos 3 recesos invernales. La localidad creció un +31,24% (+4.111) en la cantidad de pernóctes comparativamente con el receso 2013, la tendencia en ascenso continuó en el periodo 2015-2014, para este caso el aumento fue de +14,12% (+2.137 pernóctes).

Por su parte, **Neuquén Capital:** Centro de paso más importante de la provincia, registró una ocupación promedio en plazas de 51,68%, en total se vendieron 47.880 camas/noches. La localidad estadísticamente obtuvo registros similares al receso 2014, mientras que denotó un crecimiento al compararlo con el año 2013, los pernóctes superaron en un +44,97%, es decir que se vendieron +14.853 camas noches más.

Es importante destacar que las temporadas invernales de los años 2014 y 2015 se extendieron a lo largo de 4 semanas, mientras que la del año 2013 se concentró en solo 3 semanas. La manera en la que se distribuyen las semanas de vacaciones ocasionan el saturamiento o no de los servicios. Claramente se puede apreciar que la distribución de los pernóctes se ve favorecida cuando las temporadas invernales se distribuyen en 4 semanas, ya que la oferta es suficiente para albergar comodamente a los turistas, esto sumado a las acciones que realizan los privados y la Subsecretaría de Turismo Provincial en conjunto con los municipios logró una acumulación de pernóctes en aumento para las temporadas altas de los años 2014 y 2015 – ver cuadro-

**PROVINCIA DEL NEUQUÉN. Principales centros turísticos**  
**Cantidad de Pernóctes registrados en los establecimientos habilitados**  
**Temporadas alta de invierno – Años 2013 a 2015**

Año de la temporada invernal	4 CENTROS INVERNALES (1)	BALANCE INTERANUAL DE LA TEMPORADA		5 CENTROS TURISTICOS (2)	BALANCE INTERANUAL DE LA TEMPORADA	
2013	186.772	///	///	219.799	///	///
2014	196.175	+9.403	+5,03%	244.941	+25.142	+11,44%
2015	208.782	+12.607	+6,43%	256.663	+11.722	+4,79%

(1) Comprende los centros invernales de: San Martín de los Andes, Villa La Angostura, Caviahue y Villa Pehuenia/Moquehue  
 (2) Comprende los centros turísticos de San Martín de los Andes, Villa La Angostura, Caviahue, Villa Pehuenia/Moquehue y Neuquén Capital

Fuente: Subsecretaría de Turismo de la Provincia del Neuquén en base a datos suministrados por los entes municipales de turismo, en el caso particular de Neuquén el dato es relevado directamente por la Subsecretaría de Turismo Provincial.