



TEMPORADA ESTIVAL AÑO 2018

1- NIVEL DE ACTIVIDAD DE LA OFERTA DE ALOJAMIENTO HABILITADA

La información que se detalla a continuación se obtiene a partir del registro que realizan los entes municipales de turismo en establecimientos habilitados oficialmente. En el caso de Neuquén Capital, el dato es registrado directamente por el Ministerio de Turismo Provincial.

Los mismos corresponden al **final de la temporada estival 2018** (meses de enero y febrero). Durante ese período y según información obtenida a través de los entes municipales de turismo de San Martín de los Andes, Villa La Angostura, Villa Traful, Chos Malal/Corredor Neuquén Norte, Aluminé, Caviahue, Copahue, Villa Pehuenia-Moquehue y el registro obtenido de la ciudad de Neuquén Capital a través del Ministerio de Turismo Provincial y datos parciales que informó el ente municipal Junín de los Andes, se registró en los establecimientos habilitados oficialmente, un factor de ocupación promedio del **65,92%**, equivalente a **738.418 pernóctes**, es decir que se hospedaron cerca de **150.169 turistas**.

Considerando un gasto promedio diario por persona de \$1.799, se estima que los turistas generaron un ingreso a la provincia en concepto de este gasto turístico por **\$1.565.530.993 millones**. Este dato considera los costos de alojamiento, las dos comidas, una excursión y gastos extras en los que incurre el turista durante su estadía.

El mes de enero registró una ocupación del 68,42% en plazas, mes que registró una de las mejores semanas de la temporada, la 3° semana que tuvo un 72,58% de ocupación en plazas. El mes de febrero, promedio una ocupación -6,20 puntos a la de enero, cerrando con un factor de ocupación del 62,22%.

Comparando los registros con temporadas anteriores, el mes de enero registró el mismo nivel de ocupación que el mismo período de 2017 y fue superior en +3,61 puntos respecto a enero 2016. Por su parte febrero mejoró respecto a 2017 en +3,18 puntos y respecto a 2016 en +3,84 puntos. La temporada cerró en +2,38 puntos por encima de la temporada anterior y en +3,75 puntos respecto al cierre de 2016.

El fin de semana largo de **Carnaval**, que se extendió entre el 10 y el 13 de febrero, dio una nota de color al nivel de actividad ya que permitió, entre esos días, que la segunda semana de febrero se iguale a la mejor de enero, marcando **72,02%**. Durante los cuatro días de carnaval los centros turísticos de la provincia vieron colmadas sus plazas, en San Martín de los Andes la ocupación promedió el 95%, al igual que Junín de los Andes. En Villa La Angostura el promedio llegó al 97%, Villa Pehuenia-Moquehue al 98% y Villa Traful al 100%.

Realizando un análisis por centro turístico, durante toda la temporada, algunos de ellos registraron plena ocupación, en algunos casos estos días coincidieron con el feriado de

carnaval. San Martín de los Andes alcanzó su mejor ocupación el 10 de febrero, con un factor del 96,06% en habitaciones y del 90,33% en plazas.



Villa La Angostura, registró el mejor día el 11 de febrero, donde llegó a tener el 99,06% de sus habitaciones ocupadas y el 99,02% de sus plazas. Esta temporada fue una de las mejores, superando en +6,56 puntos a la del 2017 y en + 4,31 puntos a la del 2016.

Aluminé registró la mejor ocupación el 20 de enero, logrando el 85,25% de las plazas y el 95,24% de las habitaciones. Superó a la temporada 2017 en +2,32 puntos y a la 2016 en +8,47 puntos.

Para Caviahue el mejor día fue el 11 de febrero, donde se ocupó el 85,64% de las plazas y el 88,58% de las habitaciones. El promedio de la temporada superó en +10,93 puntos a la del año 2016.

En Copahue el mejor día de ocupación fue el 02 de febrero con un 67,69% de las plazas ocupadas y un 81,56% de las habitaciones. Superó a la temporada 2017 en +3,16 puntos y a la del año 2016 en +9,88 puntos.

Villa Pehuenia registró su mejor ocupación durante la 3º semana de enero con un 89% en plazas. Aunque durante el mes de febrero, al igual que muchos de los centros turísticos de la provincia, la segunda semana fue exitosa, alcanzó una ocupación del 80%. Este centro turístico mantuvo los niveles de las últimas dos temporadas.

Villa Traful registró las mejores semanas de ocupación durante la segunda y tercera semana de enero y la segunda de febrero promediando en todos los casos el 90%. Los índices declarados por el municipio indican que este centro turístico mejoró su ocupación en +6,17 puntos a la temporada 2017 y en +27,83 puntos a la del año 2016.

El Corredor Neuquén Norte alcanzó su máxima ocupación el 10 de febrero, con un 51,41% en habitaciones y un 45,85% en plazas. Las hosterías de la provincia que administra NeuquénTur S.E. localizadas en Varvarco, Las Ovejas y Huinganco registraron durante los días de carnaval plena ocupación.

Neuquén capital, el centro de escala más importante que posee la provincia, registró su mejor ocupación el día sábado 11 de febrero con un 68,83% de plazas ocupadas y un 76,37% de sus habitaciones. Para este destino, esta temporada igualó los registros de la temporada 2017 y superó en +5,65 puntos a la del año 2016.

Si se acumulan los destinos turísticos consolidados que posee la provincia, San Martín de los Andes, Villa La Angostura y Villa Pehuenia-Moquehue, la ocupación de la temporada fue del 76,28%, con un total de 520.566 pernóctes. Estos destinos superaron los registros de la temporada 2017 en +2,80 puntos.

En estos destinos, el promedio de ocupación del mes de enero fue del 80,40% en plazas, logrando vender 274.330 camas/noches y el promedio de febrero fue del 72,17%, logrando una venta de 246.237 camas/noches.

Al acumular los destinos en vías de consolidación, en este caso Junín de los Andes, Caviahue, Copahue, Aluminé, y Villa Traful, la ocupación promedio el 53,78%, en enero alcanzó el 56,86% en plazas (66.658 pernóctes) y en febrero el 47,85% (43.999 pernóctes).

Comparativamente estos destinos mantuvieron los mismos registros que la temporada 2017 y superaron en +6,94 puntos a la 2016.



1-3 DATOS DE LA TEMPORADA

Cuadro N°1 - PROVINCIA DEL NEUQUÉN

Factor de ocupación, cantidad de pernóctes y turistas registrados en establecimientos habilitados. Temporada Estival 2018 (meses de Enero y Febrero)

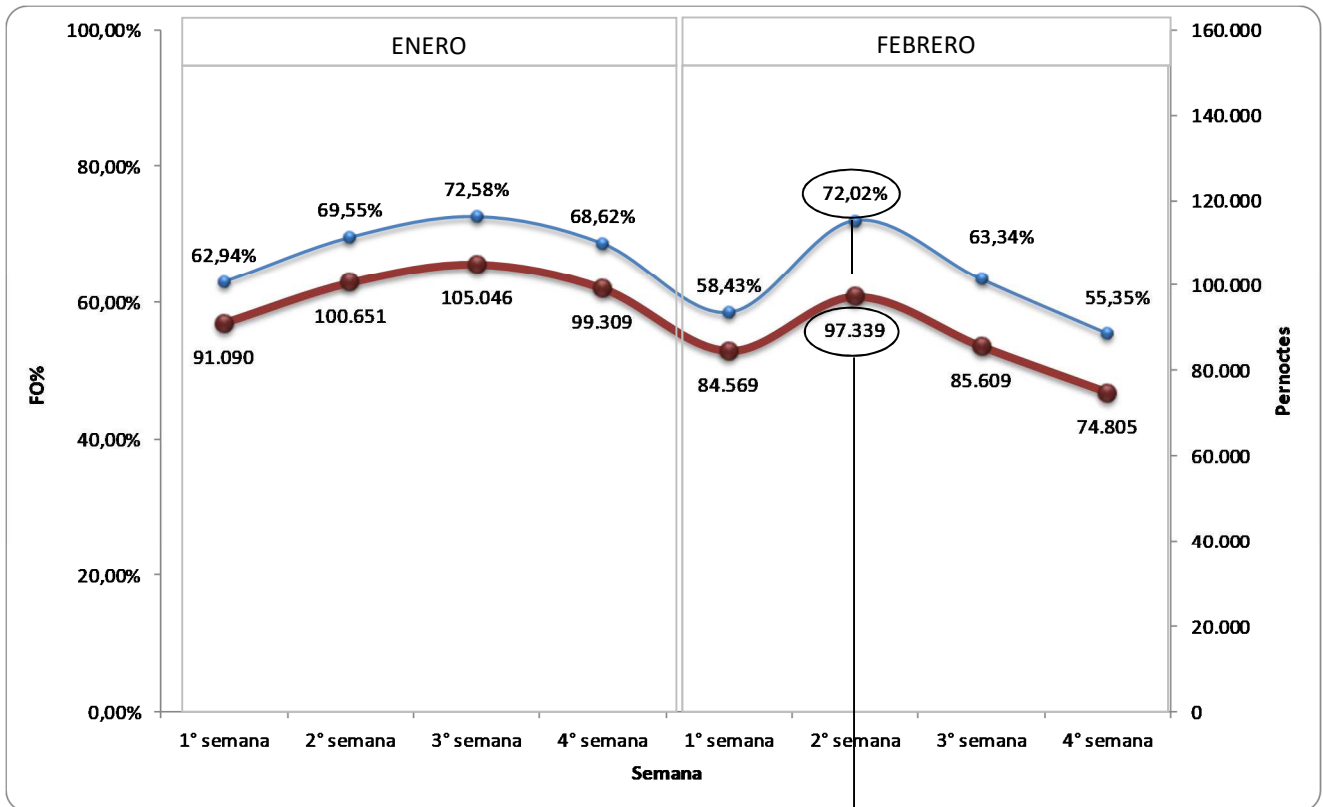
DESTINOS TURÍSTICOS	NIVEL DE ACTIVIDAD TURÍSTICA		
	FO% EN PLAZAS	CANTIDAD	
		PERNOCTES	TURISTAS
CONSOLIDADOS	77,29%	520.566	81.478
SAN MARTIN DE LOS ANDES	72,51%	262.768	35.702
VILLA LA ANGOSTURA	81,64%	202.999	36.642
VILLA PEHUENIA/MOQUEHUE	76,75%	54.800	9.133
EN VÍAS DE CONSOLIDACIÓN	53,78%	110.658	23.361
JUNÍN DE LOS ANDES (1)	70,96%	33.950	7.380
CAVIAHUE	35,49%	25.780	5.371
COPAHUE	56,42%	19.811	3.150
ALUMINÉ	53,21%	16.717	4.580
VILLA TRAFUL	76,76%	14.400	2.880
EMERGENTES	24,07%	12.131	8.196
CHOS MALAL/ZONA NORTE	24,07%	12.131	8.196
DE PASO	49,90%	95.063	37.134
NEUQUÉN	49,90%	95.063	37.134
TOTAL PROVINCIAL	65,92%	738.418	150.169

(1) Dato parcial, no se posee información de la 2º, 3º y 4º semana de febrero
Fuente: Ministerio de Turismo de la Provincia del Neuquén en base a datos suministrados por los entes de turismo municipal – Caso Neuquén Capital el dato es relevado directamente por el Ministerio de Turismo provincial.



Gráfico N°1 - PROVINCIA DEL NEUQUÉN

Factor de ocupación y cantidad de pernóctes semanales registrados en establecimientos habilitados. Meses de Enero y Febrero - Temporada estival 2018



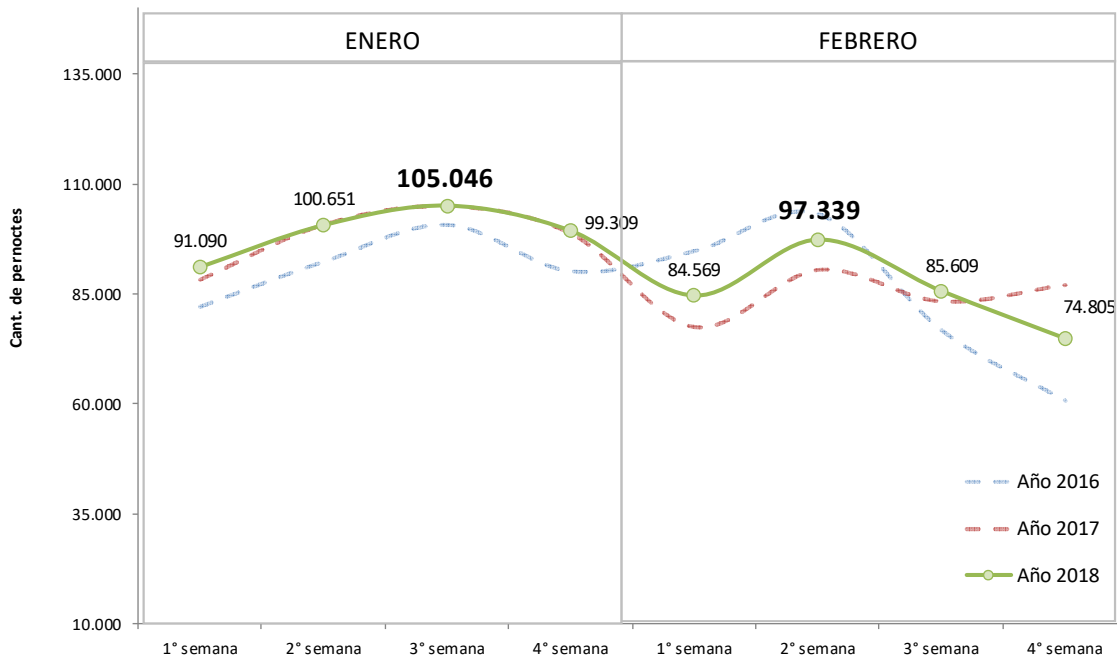
Fuente: Ministerio de Turismo en base a datos suministrados por los entes municipales de turismo – Caso Neuquén capital datos relevados por la Dirección de Estadística del Ministerio de Turismo provincial.

Se desarrolló el fin de semana largo de CARNAVAL → **83,65% 60.716 pernóctes**



Gráfico N°2 - PROVINCIA DEL NEUQUÉN

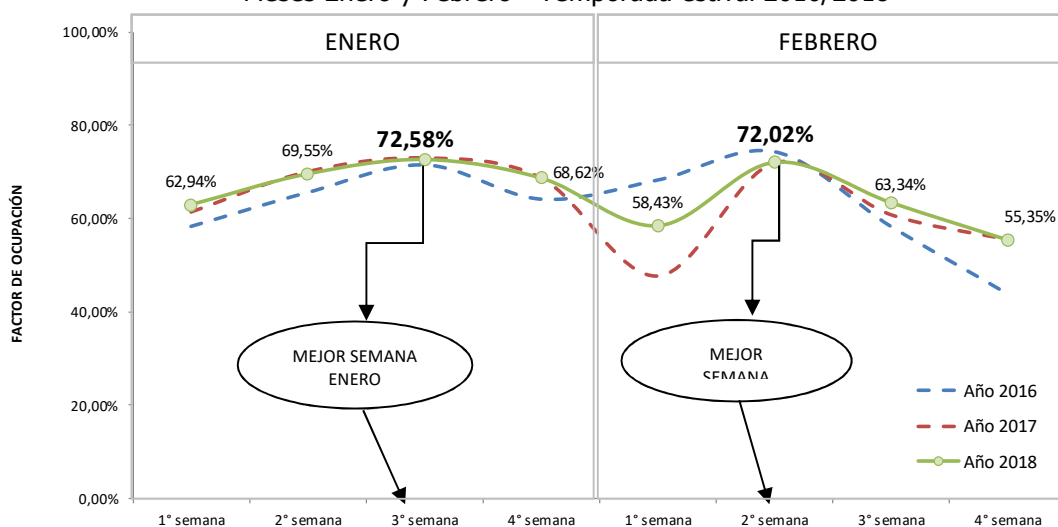
Cantidad de pernóctes semanales registrados en establecimientos habilitados
Meses de Enero y Febrero - Temporada estival 2016/2018



Fuente: Ministerio de Turismo de la Provincia del Neuquén en base a datos suministrados por los entes de turismo municipal – Caso Neuquén Capital el dato es relevado directamente por la Subsecretaría de Turismo provincial.

Gráfico N°3 - PROVINCIA DEL NEUQUÉN

Factor de ocupación semanal registrado en establecimientos habilitados
Meses Enero y Febrero - Temporada estival 2016/2018



Fuente: Ministerio de Turismo de la Provincia del Neuquén en base a datos suministrados por los entes de turismo municipal – Caso Neuquén Capital el dato es relevado directamente por la Subsecretaría de Turismo provincial.



1-3 ANÁLISIS COMPARATIVO DE LA TEMPORADA ESTIVAL

Cuadro N°2 - PROVINCIA DEL NEUQUÉN

Factor de ocupación registrado en los establecimientos habilitados
Meses de Enero y Febrero - Temporada estival 2016-2018

DESTINOS TURÍSTICOS	AÑO								
	2016			2017			2018		
	Enero	Febrero	TOTAL	Enero	Febrero	TOTAL	Enero	Febrero	TOTAL
CONSOLIDADOS	79,11%	72,49%	75,80%	78,64%	68,33%	73,48%	80,40%	72,17%	76,28%
SAN MARTIN DE LOS ANDES	77,89%	71,53%	74,61%	77,49%	66,15%	71,82%	76,31%	68,71%	72,51%
VILLA LA ANGOSTURA	78,84%	73,26%	77,34%	80,17%	93,33%	75,08%	86,04%	77,25%	81,64%
VILLA PEHUENIA/MOQUEHUE	86,65%	63,04%	76,76%	79,17%	73,60%	76,39%	81,50%	72,00%	76,75%
EN VÍAS DE CONSOLIDACIÓN	48,04%	41,32%	46,84%	59,48%	48,08%	53,78%	56,86%	47,85%	53,78%
JUNÍN DE LOS ANDES (1)	73,39%	55,82%	66,49%	80,11%	51,19%	65,65%	72,45%	///	///
CAVIAHUE	21,53%	25,08%	24,57%	40,47%	36,86%	38,67%	33,09%	37,90%	35,49%
COPAHUE	42,50%	48,90%	46,54%	46,73%	59,80%	53,26%	53,03%	59,81%	56,42%
ALUMINÉ	50,33%	38,72%	44,74%	55,23%	62,07%	50,89%	61,21%	45,22%	53,21%
VILLA TRAFUL	65,24%	.	48,93%	80,04%	61,14%	70,59%	85,17%	68,35%	76,76%
EMERGENTES	33,06%	28,50%	26,81%	31,34%	34,32%	28,54%	24,63%	23,51%	24,07%
CHOS MALAL	33,06%	28,50%	26,81%	31,34%	34,32%	28,54%	24,63%	23,51%	24,07%
DE PASO	42,62%	45,99%	44,25%	52,13%	62,42%	49,47%	51,34%	48,46%	49,90%
NEUQUÉN	42,62%	45,99%	44,25%	52,13%	62,42%	49,47%	51,34%	48,46%	49,90%
FO% PROMEDIO	64,81%	58,38%	62,17%	68,29%	59,04%	63,54%	68,42%	62,22%	65,92%

Balance 2018/2017
+2,38 puntos

Balance 2018/2016
+3,75 puntos

(1) No se presenta el promedio mensual por no poseer información de la 2º, 3º y 4º semana de febrero
Fuente: Ministerio de Turismo de la Provincia del Neuquén en base a datos suministrados por los entes de turismo municipal – Caso Neuquén Capital el dato es relevado directamente por el Ministerio de Turismo provincial.



Cuadro N°3 - PROVINCIA DEL NEUQUÉN
Factor de ocupación registrado en establecimientos habilitados
Temporada estival. Años 2016/2018

DESTINOS TURÍSTICOS	AÑO			BALANCE	
	2016	2017	2018	2018/2017	2018/2016
CONSOLIDADOS	75,80%	73,48%	76,28%	+2,80	+0,48
SAN MARTIN DE LOS ANDES	74,61%	71,82%	72,51%	+0,69	-2,10
VILLA LA ANGOSTURA	77,34%	75,08%	81,64%	+6,56	+4,31
VILLA PEHUENIA/MOQUEHUE	76,76%	76,39%	76,75%	+0,36	-0,01
EN VÍAS DE CONSOLIDACIÓN	46,84%	53,78%	53,78%	-	+6,94
JUNÍN DE LOS ANDES (1)	66,49%	65,65%	70,96%	+5,31	+4,47
CAVIAHUE	24,57%	38,67%	35,49%	-3,17	+10,93
COPAHUE	46,54%	53,26%	56,42%	+3,16	+9,88
ALUMINÉ	44,74%	50,89%	53,21%	+2,32	+8,47
VILLA TRAFUL	48,93%	70,59%	76,76%	+6,17	+27,83
EMERGENTES	26,81%	28,54%	24,07%	-4,47	-2,75
CHOS MALAL	26,81%	28,54%	24,07%	-4,47	-2,75
DE PASO	44,25%	49,47%	49,90%	+0,43	+5,65
NEUQUÉN	44,25%	49,47%	49,90%	+0,43	+5,65
FO% PROMEDIO	62,17%	63,54%	65,92%	+2,38	+3,75

- (1) Dato Parcial para el año 2018 por no poseer información de la 2º, 3º y 4º semana de febrero
Fuente: Ministerio de Turismo de la Provincia del Neuquén en base a datos suministrados por los entes de turismo municipal – Caso Neuquén
Capital el dato es relevado directamente por el Ministerio de Turismo provincial.



Cuadro N°4 - PROVINCIA DEL NEUQUÉN
Cantidad de pernoctes registrados en establecimientos habilitados
Meses de Enero y Febrero - Temporada estival 2016/2018

DESTINOS TURÍSTICOS	AÑO								
	2016			2017			2018		
	Enero	Febrero	TOTAL	Enero	Febrero	TOTAL	Enero	Febrero	TOTAL
CONSOLIDADOS	264.562	242.425	506.987	267.505	232.430	499.935	274.330	246.237	520.566
SAN MARTIN DE LOS ANDES	141.358	129.461	270.819	140.246	119.726	259.972	138.269	124.499	262.768
VILLA LA ANGOSTURA	94.065	90.477	184.543	99.016	86.449	185.466	106.965	96.034	202.999
VILLA PEHUENIA - MOQUEHUE	29.139	22.486	51.625	28.242	26.255	54.497	29.096	25.704	54.800
EN VÍAS DE CONSOLIDACIÓN	51.448	44.257	95.705	67.646	54.679	122.325	66.658	43.999	110.658
JUNÍN DE LOS ANDES (1)	26.200	21.271	47.471	30.529	19.508	50.038	27.730	6.220	33.950
CAVIAHUE	6.955	8.920	15.875	14.392	13.107	27.499	12.015	13.765	25.780
COPAHUE	6.889	8.202	15.091	7.837	10.030	17.867	9.310	10.501	19.811
ALUMINÉ	7.540	5.865	13.404	8.366	7.052	15.418	9.614	7.103	16.717
VILLA TRAFUL	3.864	.	3.864	6.521	4.982	11.503	7.988	6.411	14.400
EMERGENTES	9.312	5.793	15.106	8.495	6.977	15.472	6.206	5.925	12.131
CHOS MALAL	9.312	5.793	15.106	8.495	6.977	15.472	6.206	5.925	12.131
DE PASO	40.133	43.193	83.326	48.952	43.963	92.914	48.902	46.161	95.063
NEUQUÉN	40.133	43.193	83.326	48.952	43.963	92.914	48.902	46.161	95.063
TOTAL PERNOCTES	365.455	335.668	701.124	392.597	338.049	730.647	396.096	342.322	738.418

Balance 2018/2017
+7.772 PERNOCTES
(+1,06%)

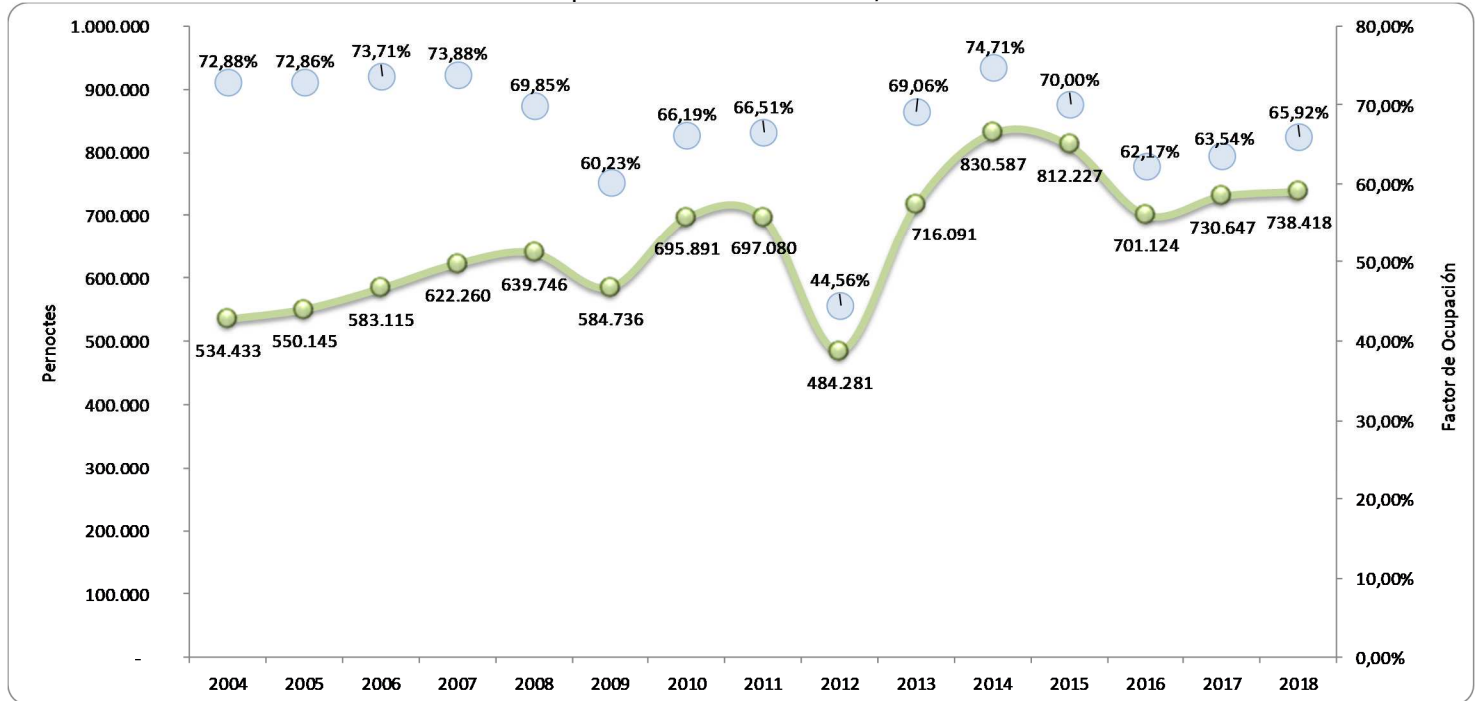
Balance 2018/2016
+37.294 PERNOCTES
(+5,32%)

- (1) Dato Parcial para el año 2018 por no poseer información de la 2º, 3º y 4º semana de febrero
Fuente: Ministerio de Turismo de la Provincia del Neuquén en base a datos suministrados por los entes de turismo municipal
– Caso Neuquén Capital el dato es relevado directamente por el Ministerio de Turismo provincial.



Gráfico N°4 - PROVINCIA DEL NEUQUÉN

Cantidad de pernóctes y factor de ocupación registrados en establecimientos habilitados.
Temporada estival. Años 2004/2018



Fuente: Ministerio de Turismo de la Provincia del Neuquén en base a datos suministrados por los entes de turismo municipal
- Caso Neuquén Capital el dato es relevado directamente por el Ministerio de Turismo provincial.



2-OFFERTA DE ALOJAMIENTO TURÍSTICO HABILITADO OFICIALMENTE

Para esta temporada estival 2018, la Provincia del Neuquén cuenta con una oferta total de 807 establecimientos habilitados oficialmente, los que acumulan un total de 23.349 plazas.

Respecto a la jerarquización de la oferta, en esta temporada y como suele ser usual en los destinos provinciales, son las categorías de 2 y 3 estrellas las que concentran la mayor cantidad de plazas: 26,48% y 35,23% respectivamente, representando ambas un total del 61,71% de la oferta total habilitada.

La representación que posee cada categoría sobre el total de la oferta se ha mantenido constante en los últimos tres años.

Cuadro N°5 - PROVINCIA DEL NEUQUÉN
Cantidad de plazas ofrecidas en establecimientos habilitados por localidad
Temporada estival 2016 / 2018

DESTINOS TURÍSTICOS	AÑO			BALANCE			
				PERÍODO 2018/2016		PERÍODO 2018/2017	
	2016	2017	2018	V.A.	%	V.A.	%
CHOS MALAL Y NORTE NEUQUINO	1.006	968	900	-106	-10,54%	-68	-7,02%
CAVIAHUE	1.154	1.270	1.297	+143	+12,39%	+27	+2,13%
COPAHUE	579	599	627	+48	+8,29%	+28	+4,67%
ALUMINÉ-RAHUE	535	541	561	+26	+4,86%	+20	+3,70%
SAN MARTIN DE LOS ANDES	6.482	6.464	6.471	-11	-0,17%	+7	+0,11%
JUNÍN DE LOS ANDES	1.275	1.361	1.367	+92	+7,22%	+6	+0,44%
VILLA LA ANGOSTURA	4.261	4.411	4.440	+179	+4,20%	+29	+0,66%
VILLA PEHUENIA-MOQUEHUE-PULMARI	1.201	1.274	1.275	+74	+6,16%	+1	+0,08%
VILLA TRAFUL	282	291	335	+53	+18,79%	+44	+15,12%
NEUQUÉN	3.363	3.354	3.402	+39	+1,16%	+48	+1,43%
PLOTTIER	155	155	155	-	-	-	-
VILLA EL CHOCÓN	144	140	140	-4	-2,78%	-	-
PIEDRA DEL AGUILA	196	229	229	+33	+16,84%	-	-
ZAPALA	422	449	458	+36	+8,53%	+9	+2,00%
RESTO DE LA PROVINCIA	1.559	1.625	1.692	+133	+8,53%	+67	+4,12%
TOTAL PROVINCIAL	22.614	23.131	23.349	+735	+3,25%	+218	+0,94%

-Dato igual a cero, no se registró variación.

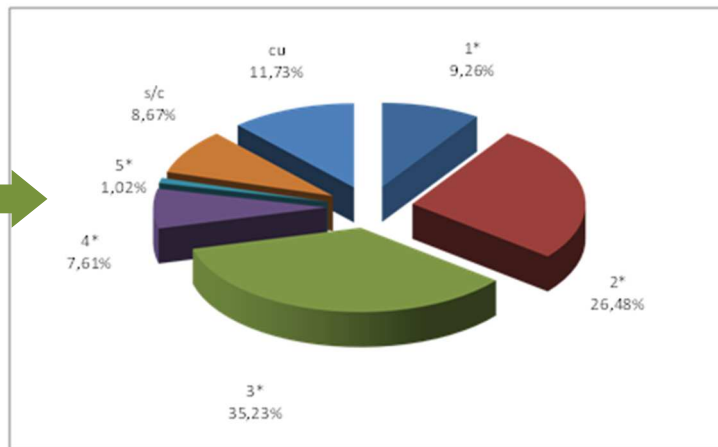
Fuente: Ministerio de Turismo de la Provincia del Neuquén



Cuadro N°6 - PROVINCIA DEL NEUQUÉN

Distribución de plazas ofrecidas en establecimientos habilitados por categoría Temporada estival - Años 2016 / 2018

CATEGORIA	AÑO		
	2016	2017	2018
1*	9,98%	9,32%	9,26%
2*	26,67%	26,59%	26,48%
3*	35,14%	34,67%	35,23%
4*	7,70%	7,58%	7,61%
5*	1,25%	1,13%	1,02%
s/c	8,31%	9,23%	8,67%
cu	10,96%	11,48%	11,73%
TOTAL DE PLAZAS	100,00%	100,00%	100,00%

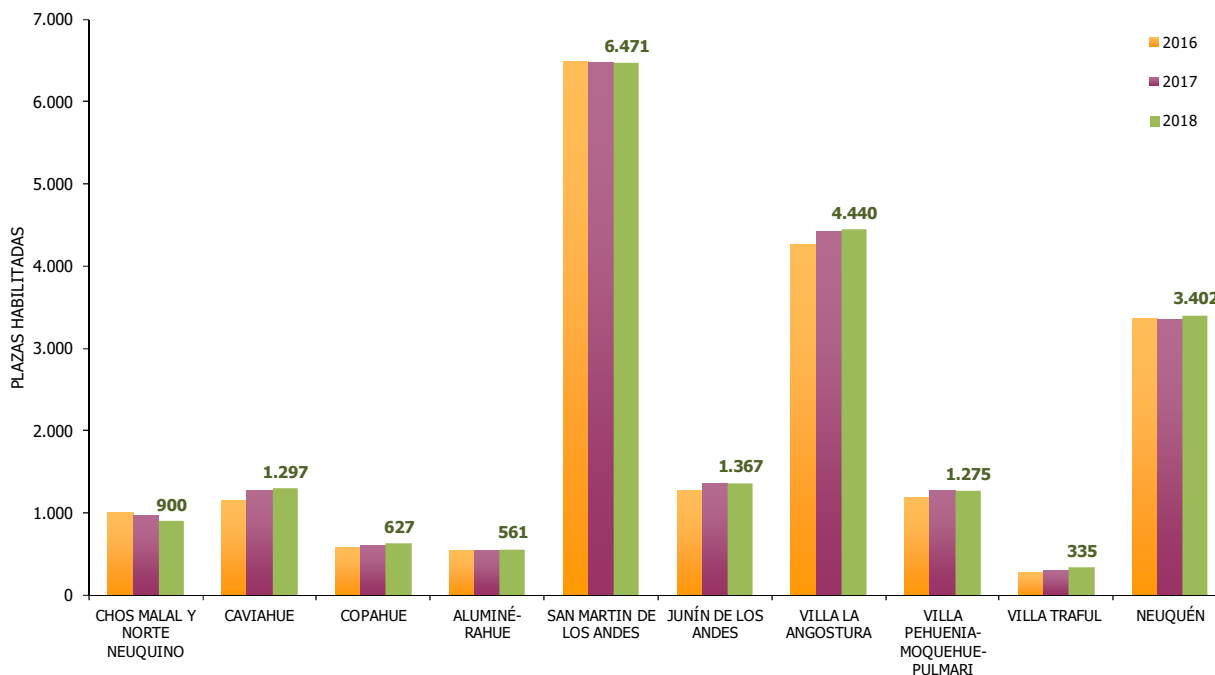


s/c = Establecimientos sin categoría ya que se encuentra a la espera de la asignación de la misma
 cu= establecimientos de categoría única, por ejemplo, A.T.A, albergues, establecimientos rurales y residenciales.

Fuente: Ministerio de Turismo de la Provincia del Neuquén

Gráfico N°4 - PROVINCIA DEL NEUQUÉN

Cantidad de plazas ofrecidas en los principales centros turísticos. Temporada estival 2016/2018



Nota: El valor que se muestra corresponde a la oferta en plazas del año 2018

Fuente: Ministerio de Turismo de la Provincia del Neuquén