



Gobierno
de la Provincia
del Neuquén

Ministerio de
Producción y Turismo
Subsecretaría de Turismo

NEUQUÉN
PROVINCIA

Juntos
Podemos
Más

PROVINCIA DEL NEUQUÉN

INFORME - TEMPORADA ALTA INVERNAL

PERIODO VACACIONAL

Del 04 AL 31 de julio

AÑO 2016



1- FINAL DE LA TEMPORADA ALTA INVERNAL

Periodo: del 06 de Julio al 02 de Agosto

INDICADORES: Villa Pehuenia/Moquehue, Villa La Angostura, San Martín de los Andes, Caviahue, Neuquén Capital.

En este recuadro se realizaron los cálculos en base a la **oferta formal e informal** - valores estimados- ofrecida en los 5 centros turísticos.

TOTAL DE PERNOCOTES: 290.693

TOTAL DE TURISTAS: 93.023

FACTOR DE OCUPACIÓN EN PLAZAS: 50,53%

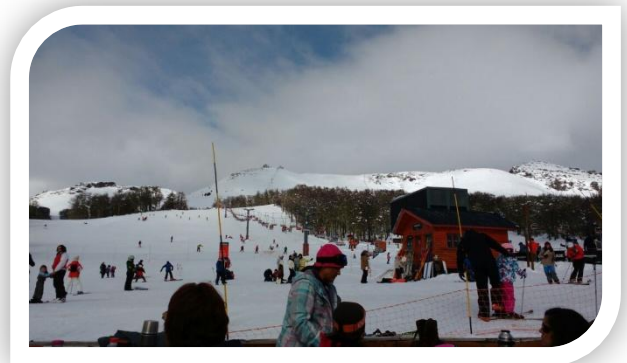
INGRESOS GENERADOS EN CONCEPTO DE GASTO TURÍSTICO: \$860.755.957

Durante las cuatro semanas de vacaciones, que se extendieron desde el 04 al 31 de julio y según información obtenida a través de los entes municipales de turismo de **San Martín de los Andes, Villa La Angostura, Villa Pehuenia/Moquehue y Caviahue y los datos de Neuquén Capital**, relevados desde la subsecretaría de Turismo de la Provincia, en los establecimientos habilitados oficialmente, se registró un factor de ocupación promedio que alcanzó el **50,53%**.

En esos cinco centros turísticos la Provincia cerró el periodo vacacional de invierno 2016, con un total de **232.554 camas/noches vendidas** y más de **74.418 turistas** que han generando un ingreso, en concepto de gasto turístico, que ronda los **\$688.588.766**.

Se estimo que el gasto diario por persona por día, en los 4 centros invernales alcanzó los \$3.383, en este cálculo se incluyen los gastos de alojamiento, pase diario de esquí, alquiler completo de equipos, dos comidas, gastos extras que incluyen suvenir y otras compras menores.

La temporada comenzó con una baja ocupación, la 1º semana de vacaciones registró un 27,86%, se debe considerar que los mercados más importantes de los centros invernales neuquinos no se encontraban de vacaciones, hacia la 2º semana este factor se incrementó, alcanzando un 53,95%, la 3º semana se posicionó como la mejor, con un 68,09%, se encontraban de vacaciones los principales mercados: Buenos Aires, Capital Federal y el alto valle de Río Negro y Neuquén, la 4º semana se mantuvo con buenos niveles de ocupación, 52,20%, semejándose a la 2º semana.





Las semanas centrales de vacaciones mostraron rutas colmadas a pesar de las duras condiciones climáticas, lo que mostraba el intercambio turístico, sobre todo durante los fines de semana, Para el resguardo y protección de los turistas, sobre las rutas se encontraba en funcionamiento el operativo nieve, que asistía y recomendaba a los turistas sobre las condiciones en las que se encontraban las rutas cordilleranas.

Específicamente los centros turísticos vivieron la temporada de la siguiente manera:

San Martín de los Andes: Se vendieron en total 101.990 camas/noches, el factor de ocupación en plazas alcanzó un 55,88%.

Entre el 04 al 30 de julio visitaron al cerro Chapelco 71.177 esquiadores, su máximo registró lo obtuvo el día 26 de Julio con 5.831 personas, superando el mejor día de la temporada alta pasada en un +3%.

Villa La Angostura: El nivel de ocupación alcanzó un factor de ocupación en plazas del 44,62%. En total se vendieron 53.844 camas/noches.

Esto indicó que se vendieron +4.148 camas/noches más que en receso vacacional 2015 (+8,35%).

Villa Pehuenia/Moquehue: en total se vendieron 16.533 camas/noches, representando una ocupación promedio en plazas del 51,44%.

Caviahue: Registró un factor de ocupación promedio en plazas de 43.73%, en total se vendieron 14.376 camas/noches.

Por su parte, **Neuquén Capital:** Centro de paso más importante de la provincia, registró una ocupación promedio en plazas de 49,78%, en total se vendieron 45.811 camas/noches.



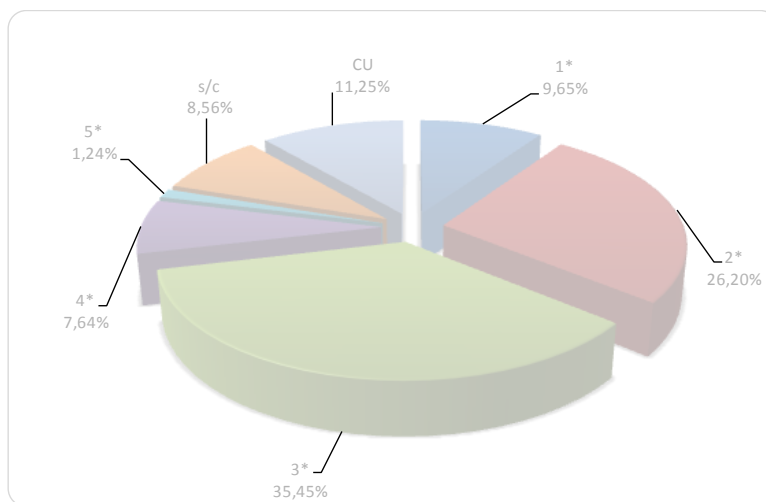
2. OFERTA EN PLAZAS DE ESTABLECIMIENTOS HABILITADOS

Cuadro N°1: PROVINCIA DE NEUQUÉN
Cantidad de plazas habilitadas oficialmente
Temporada invernal - Año 2015/2016 (relevamiento mes de julio)

DESTINOS TURÍSTICOS	Año		Variación 2016-2015	
	2015	2016	V.A.	%
CHOS MALAL-ZONA NORTE	489	491	+2	+0,41%
CAVIAHUE	991	1.174	+183	+18,47%
COPAHUE	579	599	+20	+3,45%
ALUMINÉ/PULMARI/RAHUE	601	527	-74	-12,31%
SAN MARTIN DE LOS ANDES- LAS PENDIENTES	6.551	6.519	-32	-0,49%
JUNÍN DE LOS ANDES	1.255	1.293	+38	+3,03%
VILLA LA ANGOSTURA	4.240	4.310	+70	+1,65%
VILLA PEHUENIA/MOQUEHUE	1.154	1.148	-6	-0,52%
VILLA TRAFUL	282	282	-	-
NEUQUÉN	3.309	3.287	-22	-0,66%
VILLA EL CHOCÓN	144	144	-	-
PLOTTIER	155	155	-	-
RESTO DE LAS LOCALIDADES	2.434	2.796	+362	+14,87%
TOTAL PROVINCIAL	22.184	22.725	+541	+2,44%

Fuente: Subsecretaría de turismo de la Provincia de Neuquén

Gráfico N°1: PROVINCIA DEL NEUQUÉN
Distribución de plazas ofrecidas en establecimientos habilitados según categoría
Temporada invernal - Año 2016 (relevamiento mes de julio)



s/c = Establecimientos sin categoría ya que se encuentra a la espera de la asignación de la misma
cu= establecimientos de categoría única, por ejemplo A.T.A, albergues, establecimientos rurales, turismo rural comunitario - mapuche y residenciales.

Fuente: Subsecretaría de Turismo. Ministerio de Desarrollo Territorial



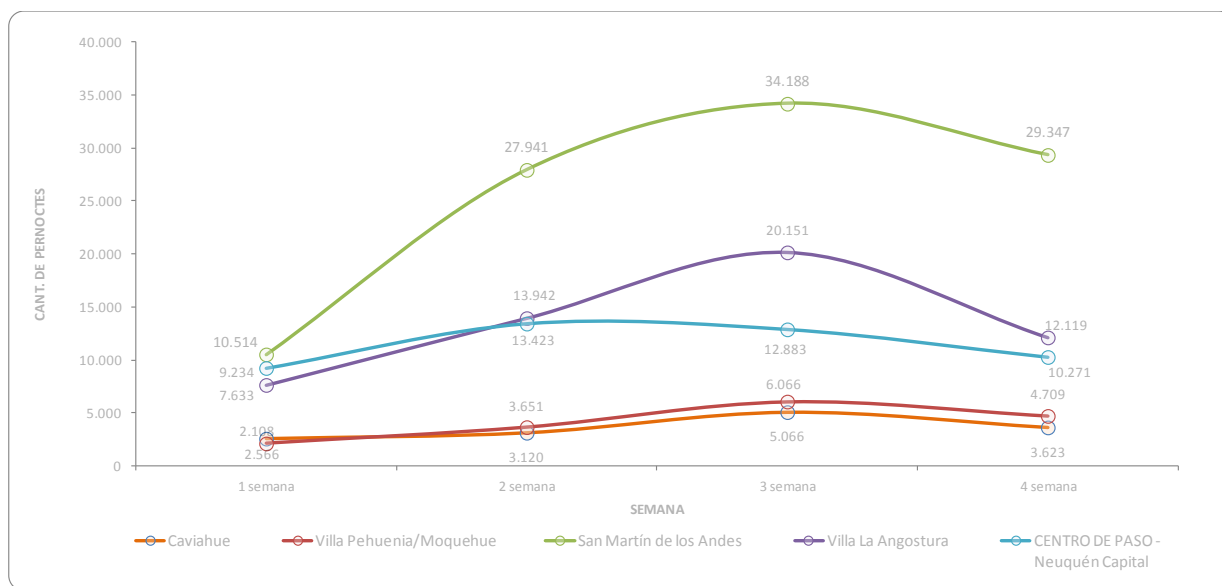
3- PRINCIPALES INDICADORES DEL RECESO INVERNAL 2016

Cuadro Nº2: PROVINCIA DE NEUQUÉN. CENTROS TURÍSTICOS
Factor de ocupación y cantidad de pernóctes registrado en establecimientos habilitados oficialmente por semana y centro turístico. Receso invernal 2016 – del 04 AL 31 de Julio

CENTRO TURÍSTICO	Plazas diarias	Factor Ocupación Promedio				Pernóctes Turísticas				TOTAL F. O.	TOTAL DE PERNÓCTES
		1 semana	2 semana	3 semana	4 semana	1 semana	2 semana	3 semana	4 semana		
Caviahue	1.174	31,22%	37,97%	59,80%	44,09%	2.566	3.120	5.066	3.623	43,73%	14.376
Villa Pehuenia/Moquehue	1.148	26,23%	45,43%	75,48%	58,60%	2.108	3.651	6.066	4.709	51,44%	16.533
San Martín de los Andes	6.519	23,04%	61,23%	74,92%	64,31%	10.514	27.941	34.188	29.347	55,88%	101.990
Villa La Angostura	4.310	25,30%	46,21%	66,79%	40,17%	7.633	13.942	20.151	12.119	44,62%	53.844
TOTAL CENTROS INVERNALES	13.151	24,79%	52,85%	71,12%	54,10%	22.820	48.654	65.471	49.798	50,71%	186.743
CENTRO DE PASO - Neuquén Capital	3.287	40,13%	58,34%	55,99%	44,64%	9.234	13.423	12.883	10.271	49,78%	45.811
TOTAL CENTROS TURISTICOS	16.438	27,86%	53,95%	68,09%	52,20%	32.054	62.077	78.353	60.070	50,53%	232.554

Fuente: Elaboración propia en base a datos suministrados por entes municipales de turismo y por la Dirección de Estadísticas de la Subsecretaría de Turismo de la Provincia del Neuquén.

Gráfico Nº2: PROVINCIA DE NEUQUÉN. CENTROS TURÍSTICOS
Cantidad de pernóctes registrado en establecimientos habilitados oficialmente por semana y centro turístico. Receso invernal 2016 – Del 04 al 31 de Julio



Fuente: Elaboración propia en base a datos suministrados por entes municipales de turismo y por la Dirección de Estadísticas de la Subsecretaría de Turismo de la Provincia del Neuquén.



4- INDICADORES COMPARATIVOS

4-1. FACTOR DE OCUPACIÓN PROMEDIO EN ESTABLECIMIENTOS HABILITADOS OFICIALMENTE

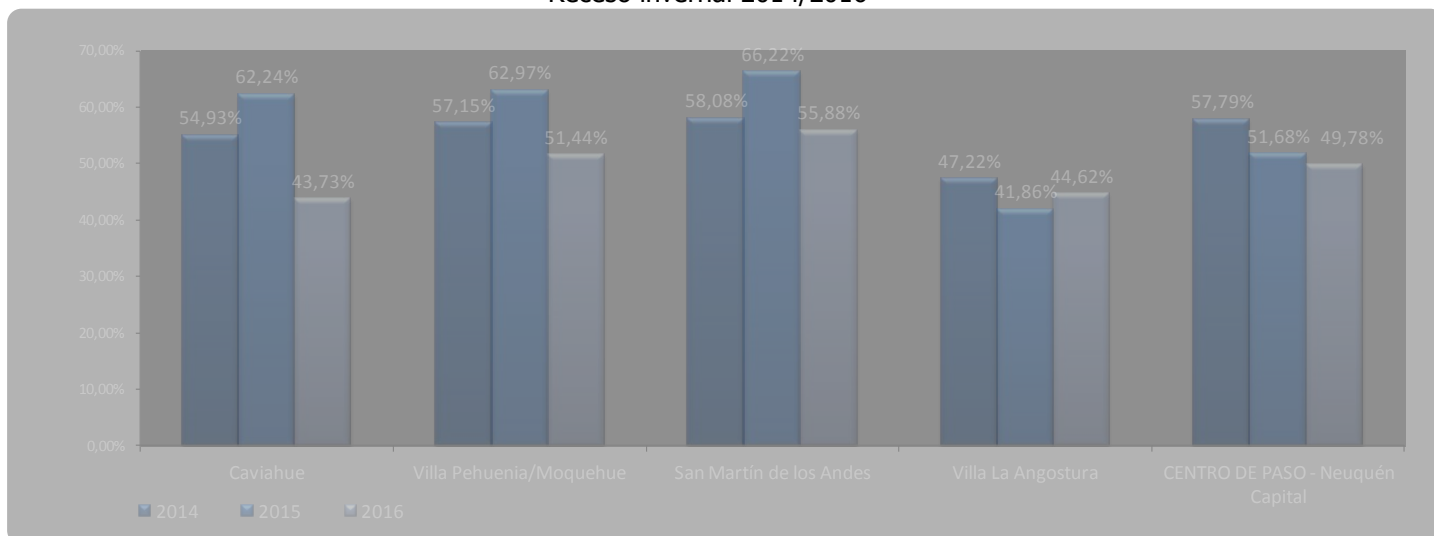
Es importante destacar que las temporadas invernales de los años 2014, 2015 y 2016 se extendieron a lo largo de 4 semanas, mientras que la del año 2013 lo hizo solo en 3 semanas. Esta puede ser una de las causas que provocó que el factor de ocupación sea mayor en 2013, ya que la demanda se concentró en menos semanas ocasionando una mayor concentración de turistas.

Cuadro N°3: PROVINCIA DE NEUQUÉN - CENTROS TURÍSTICOS
Factor de ocupación promedio en establecimientos habilitados
Receso invernal 2013/2016

CENTRO TURÍSTICO	AÑO				BALANCE	
	2013	2014	2015	2016	2016-2014	2016-2015
					PUNTOS	PUNTOS
Caviahue	67,09%	54,93%	62,24%	43,73%	-11,19	-18,51
Villa Pehuenia/Moquehue	85,18%	57,15%	62,97%	51,44%	-5,72	-11,53
San Martín de los Andes	73,65%	58,08%	66,22%	55,88%	-2,20	-10,35
Villa La Angostura	58,83%	47,22%	41,86%	44,62%	-2,60	+2,76
TOTAL CENTROS INVERNALES	69,36%	54,20%	57,64%	50,71%	-3,49	-6,93
CENTRO DE PASO - Neuquén Capital	56,78%	57,79%	51,68%	49,78%	-8,02	-1,90
TOTAL CENTROS TURISTICOS	67,12%	54,88%	56,43%	50,53%	-4,35	-5,90

Fuente: Elaboración propia en base a datos suministrados por entes municipales de turismo y por la Dirección de Estadísticas, Subsecretaría de Turismo de la Provincia del Neuquén.

Gráfico N°3: PROVINCIA DEL NEUQUÉN
Factor de ocupación promedio en plazas habilitadas oficialmente por centro turístico
Receso invernal 2014/2016



Fuente: Elaboración propia en base a datos suministrados por entes municipales de turismo y por la Dirección de Estadísticas, Subsecretaría de Turismo de la Provincia del Neuquén.



Cuadro N°4: PROVINCIA DE NEUQUÉN. CENTROS TURÍSTICOS
Factor de ocupación registrado en establecimientos habilitados oficialmente
Receso invernal 2007/2016

AÑO	CENTRO INVERNALES				TOTAL CENTROS INVERNALES	CENTRO DE PASO - NEUQUEN CAPITAL	TOTAL CENTROS TURISTICOS
	SAN MARTIN DE LOS ANDES	VILLA LA ANGOSTURA	VILLA PEHUENIA	CAVIAHUE			
2007	62,12%	40,04%	56,57%	73,18%	55,28%	59,06%	55,88%
2008	52,85%	38,27%	92,66%	85,96%	51,86%	56,90%	52,67%
2009	46,83%	39,85%	81,00%	71,75%	47,95%	42,49%	47,09%
2010	59,57%	46,46%	79,74%	59,36%	56,05%	54,32%	55,77%
2011	29,20%	(1)	75,13%	63,16%	24,56%	42,54%	27,40%
2012	59,56%	60,18%	75,07%	45,10%	59,69%	50,96%	58,24%
2013	73,65%	58,83%	85,18%	67,09%	69,36%	56,78%	67,12%
2014	58,08%	47,22%	57,15%	54,93%	54,20%	57,79%	54,88%
2015	66,22%	41,86%	62,97%	62,24%	57,64%	51,68%	56,43%
2016	55,88%	44,62%	51,44%	43,73%	50,71%	49,78%	50,53%

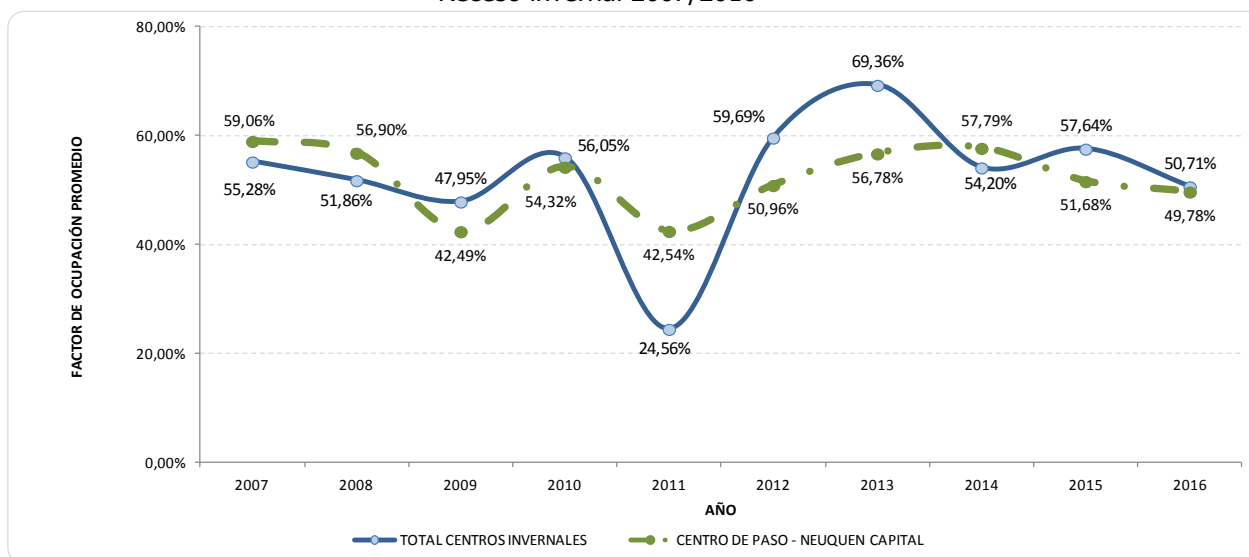
- Mejor registro de las últimas 10 temporadas invernales
- Segundo mejor registro de las últimas 10 temporadas invernales

(1) Temporada afectada por la erupción del volcán Puyehue

Nota: Desde el 2007 al 2012 y años 2014 - 2016 el receso invernal se concentró en cuatro semanas mientras que en el año 2013 se concentró en 3 semanas.

Fuente: Elaboración propia en base a datos suministrados por entes municipales de turismo y por la Dirección de Estadísticas de la Subsecretaría de Turismo de la Provincia del Neuquén.

Gráfico N°4: PROVINCIA DE NEUQUÉN. CENTROS TURÍSTICOS
Factor de ocupación registrado en establecimientos habilitados oficialmente
Receso invernal 2007/2016



Nota: Para el cálculo de los centros invernales se consideraron: Villa La Angostura, San Martín de los Andes, Villa Pehuenia/Moquehue y Caviahue

Desde el 2007 al 2012 y 2014 al 2016 el receso invernal se concentró en cuatro semanas mientras que en el año 2013 se concentró en 3 semanas.

Fuente: Elaboración propia en base a datos suministrados por entes municipales de turismo y por la Dirección de Estadísticas de la Subsecretaría de Turismo de la Provincia del Neuquén.



4-2- PERNOCES TURÍSTICOS REGISTRADOS EN ESTABLECIMIENTOS HABILITADOS OFICIALMENTE

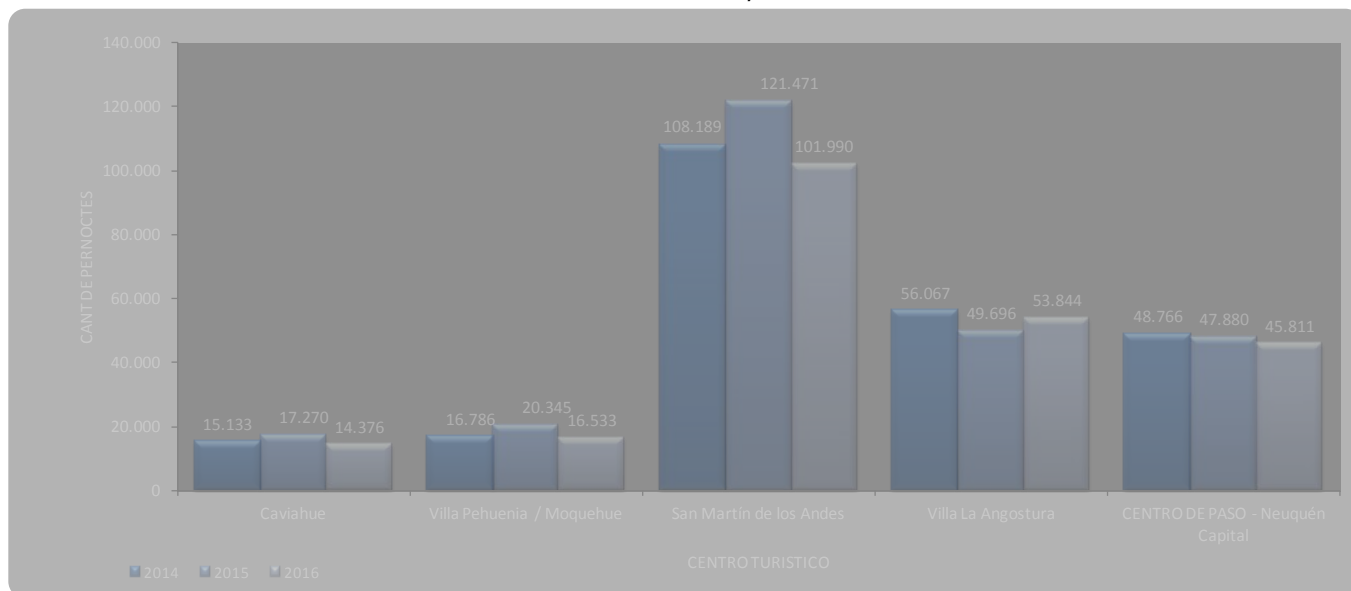
Cuadro N°5: PROVINCIA DE NEUQUÉN. CENTROS TURÍSTICOS
Pernoctes turísticas registradas en establecimientos habilitados oficialmente
Receso invernal 2013/2016

CENTRO TURÍSTICO	AÑO				BALANCE			
	2013	2014	2015	2016	2016-2014		2016-2015	
					V.A.	%	V.A.	%
Caviahue	13.159	15.133	17.270	14.376	-757	-5,00%	-2.895	-16,76%
Villa Pehuenia / Moquehue	17.692	16.786	20.345	16.533	-253	-1,51%	-3.812	-18,74%
San Martín de los Andes	105.636	108.189	121.471	101.990	-6.199	-5,73%	-19.481	-16,04%
Villa La Angostura	50.285	56.067	49.696	53.844	-2.222	-3,96%	+4.148	+8,35%
TOTAL CENTROS INVERNALES	186.772	196.175	208.782	186.743	-9.432	-4,81%	-22.039	-10,56%
CENTRO DE PASO - Neuquén Capital	33.027	48.766	47.880	45.811	-2.955	-6,06%	-2.069	-4,32%
TOTAL CENTROS TURISTICOS	219.799	244.941	256.663	232.554	-12.387	-5,05%	-24.109	-9,39%

Fuente: Elaboración propia en base a datos suministrados por entes municipales de turismo y por la Dirección de Estadísticas de la Subsecretaría de Turismo de la Provincia del Neuquén.

Gráfico N°4: PROVINCIA DEL NEUQUÉN

Cantidad de pernoctes registradas en plazas habilitadas oficialmente por centro turístico
Receso invernal 2014/2016



Fuente: Elaboración propia en base a datos suministrados por entes municipales de turismo y por la Dirección de Estadísticas de la Subsecretaría de Turismo de la Provincia del Neuquén.



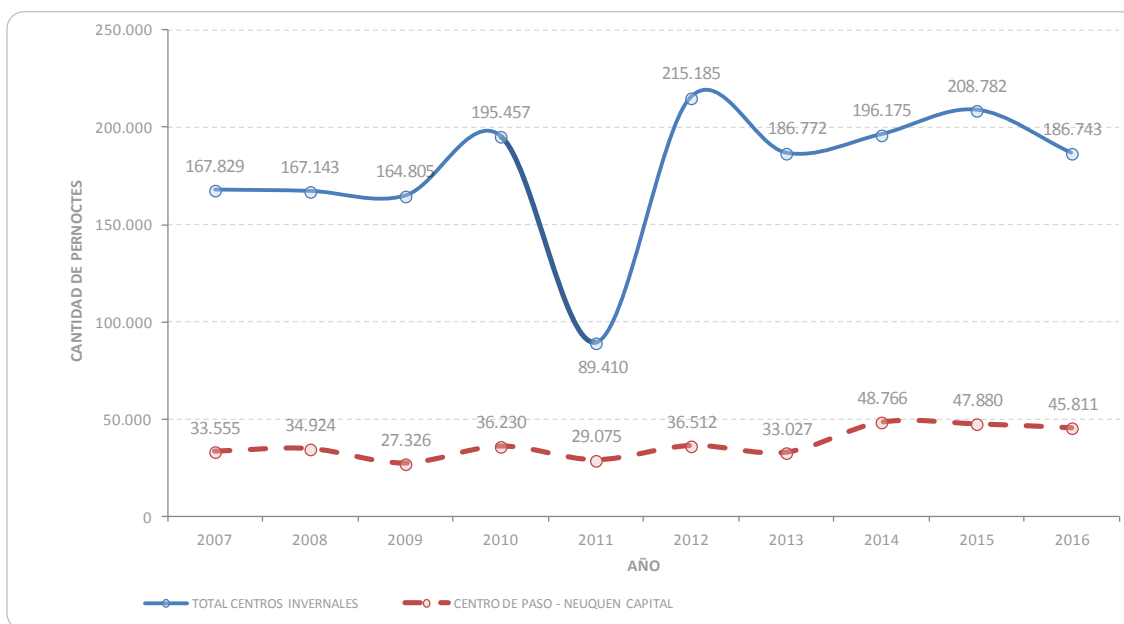
Cuadro N°6: PROVINCIA DE NEUQUÉN. CENTROS TURÍSTICOS
Cantidad de pernóctes registrados en establecimientos habilitados oficialmente
Receso invernal 2007/2016

AÑO	CENTRO INVIERNALES				TOTAL CENTROS INVIERNALES	CENTRO DE PASO - NEUQUEN CAPITAL	TOTAL CENTROS TURÍSTICOS
	SAN MARTIN DE LOS ANDES	VILLA LA ANGOSTURA	VILLA PEHUENIA/ MOQUEHUE	CAVIAHUE			
2007	108.002	39.835	7.349	12.643	167.829	33.555	201.384
2008	94.116	41.671	13.907	17.449	167.143	34.924	202.067
2009	90.772	43.795	13.563	16.675	164.805	27.326	192.131
2010	109.177	53.326	18.443	14.511	195.457	36.230	231.687
2011	56.865	(1)	16.009	16.536	89.410	29.075	118.485
2012	119.506	67.901	16.438	11.340	215.185	36.512	251.697
2013	105.636	50.285	17.692	13.159	186.772	33.027	219.799
2014	108.189	56.067	16.786	15.133	196.175	48.766	244.941
2015	121.471	49.696	20.345	17.270	208.782	47.880	256.663
2016	101.990	53.844	16.533	14.376	186.743	45.811	232.554

Mejor registro de las últimas 10 temporadas invernales

Fuente: Elaboración propia en base a datos suministrados por entes municipales de turismo y por la Dirección de Estadísticas de la Subsecretaría de Turismo de la Provincia del Neuquén.

Gráfico N°5: PROVINCIA DE NEUQUÉN. CENTROS TURÍSTICOS
Cantidad de pernóctes registrados en establecimientos habilitados oficialmente
Receso invernal 2007/2016





Nota: Para el cálculo de los centros invernales se consideraron: Villa La Angostura, San Martín de los Andes, Villa Pehuenia/Moquehue y Caviahue}

La temporada del 2011 se vio afectada por las influencias de la erupción del volcán Puyehue.

Fuente: Elaboración propia en base a datos suministrados por entes municipales de turismo y por la Dirección de Estadísticas de la Subsecretaría de Turismo de la Provincia del Neuquén.

5- CRONOGRAMA DE RECESO ESCOLAR

CRONOGRAMA DE RECESO ESCOLAR Temporada Invernal - Años 2013/2016

SEMANA	AÑO			
	2013	2014	2015	2016
1º	0 Provincias:	9 Provincias: Cordoba, La Rioja, Mendoza, Neuquen, Rio Negro, San Juan, Santa Fe, Tucuman y Salta	5 Provincias: La Rioja, Mendoza, Neuquén, Salta, Tucuman.	1 Provincia: Salta
2º	12 Provincias: Chubut, Córdoba, La Rioja, Mendoza, Neuquén, Rio Negro, San Juan, San Luis, Santa Cruz, Santa Fé, Corrientes, Tucuman.	20 Provincias: Cordoba, La Rioja, Mendoza, Neuquen, Rio Negro, San Juan, Santa Fe, Tucuman, Salta, Catamarca, Chubut, Entre Rios, Formosa, Jujuy, La Pampa, Misiones, San Luis, Santiago del Estero, Tierra del Fuego, Corrientes.	21 Provincias: La Rioja, Mendoza, Neuquén, Salta, Tucuman, Catamarca, Chaco, Chubut, Cordoba, Corrientes, Entre Rios, Formosa, Jujuy, La Pampa, Misiones, Rio Negro, San Juan, San Luis, Santa Fe, Sgo del Estero, Tierra del Fuego	17 Provincias: Catamarca, Chubuth, Córdoba, Corrientes, Entre Ríos, Formosa, Jujuy, La Pampa, La Rioja, Mendoza, Misiones, Neuquén, Río Negro, San Juan, San Luis, Santa Fé y Tucumán.
3º	23 Provincias: Chubut, Córdoba, La Rioja, Mendoza, Neuquén, Rio Negro, San Juan, San Luis, Santa Cruz, Santa Fé, Catamarca, Chaco, Buenos Aires, CABA, Corrientes, Entre Rios, Formosa, Jujuy, La Pampa, Misiones, Salta, Santiago del Estero, Tierra del Fuego, Tucumán.	16 Provincias: Catamarca, Chubut, Entre Rios, Formosa, Jujuy, La Pampa, Misiones, San Luis, Santiago del Estero, Tierra del Fuego, Corrientes, Chaco, Santa Cruz, Buenos Aires, Capital Federal y Gran Buenos Aires.	19 Provincias: Catamarca, Chaco, Chubut, Cordoba, Corrientes, Entre Rios, Formosa, Jujuy, La Pampa, Misiones, Rio Negro, San Juan, San Luis, Santa Fe, Sgo del Estero, Tierra del Fuego, Buenos Aires, Ciudad de Bs As, Santa Cruz	23 Provincias: Catamarca, Chubuth, Córdoba, Corrientes, Entre Ríos, Formosa, Jujuy, La Pampa, La Rioja, Mendoza, Misiones, Neuquén, Río Negro, San Juan, San Luis, Santa Fé, Tucumán, Buenos Aires, Chaco, Ciudad de Buenos Aires, Santa Cruz, Santiago del Estero y Tierra del Fuego.
4º	13 Provincias: Catamarca, Chaco, Buenos Aires, CABA, Corrientes, Entre Ríos, Formosa, Jujuy, La Pampa, Misiones, Salta, Santiago del Estero, Tierra del Fuego.	5 Provincias: Chaco, Santa Cruz, Buenos Aires, Capital Federal y Gran Buenos Aires.	3 Provincias: Buenos Aires, Ciudad de Bs As, Santa Cruz	6 Provincias: Buenos Aires, Chaco, Ciudad de Buenos Aires, Santa Cruz, Santiago del Estero y Tierra del Fuego.

Fuente: Ministerio de Educación de Nación