



Informe Campeonato Mundial de Motocross MXGP 2016

Por segundo año consecutivo Villa La Angostura fue sede Latinoamericana del Campeonato Mundial de Motocross MXGP Patagonia Argentina.

En esta oportunidad, el evento se llevó a cabo los días 08 Y 09 de abril. Durante el mencionado fin de semana, Villa La Angostura ofreció un total de 4.261 plazas habilitadas distribuidas en 154 alojamientos.

La ocupación, en estos establecimientos, estuvo cerca del 90% en plazas, es decir que se vendieron en total unas 7.555 camas/noches, significando 3.777 turistas alojados (se consideró una estadía promedio de 2 noches). El día de mejor ocupación fue el 09/04 con establecimientos que alcanzaron cerca del 100% de ocupación.

Al comparar estos registros con lo sucedido en el mismo evento pero del año 2015, los pernóctes disminuyeron en un -8,78%, es decir que se vendieron -727 camas/noches menos, lo mismo ocurrió con el factor de ocupación que disminuyó -9.55 puntos.

Al comparar los registros del segundo fin de semana de abril (fecha en que se realizó el MXGP 2016) de los últimos 6 años (desde 2010 al 2016) observamos que los pernóctes se incrementaron en un 329,56% es decir que se lograron vender 5.796 camas/noches más.

Por otra parte, si se compara la ocupación promedio de los fines de semana del año 2016 (66,40% en plazas) y la registrada durante este evento se puede concluir que hubo un incremento de +22,17 puntos. Por otra parte, los registros superaron en +12,77 puntos al fin de semana de Semana Santa y se acercaron a lo registrado durante el fin de semana de Carnaval, hasta ahora mejor nivel de ocupación del año 2016.

VILLA LA ANGOSTURA - CAMPEONATO MUNDIAL DE MOTOCROSS

Principales indicadores de la oferta de alojamientos habilitada
Periodo del 08 al 09 de abril. Año 2016

INDICADOR	AÑO 2016		TOTAL
	08/04	09/04	
Cantidad de establecimientos habilitados	154	154	154
Cantidad de plazas habilitadas	4.261	4.261	4.261
FO % en plazas	85,50%	91,80%	88,65%
Cantidad de pernóctes	3.643	3.912	7.555
Cantidad de turistas	3.643	3.912	3.777

Fuente: Subsecretaría de Turismo de la Provincia del Neuquén en base a datos suministrados por la Municipalidad de Villa La Angostura.



VILLA LA ANGOSTURA - CAMPEONATO MUNDIAL DE MOTOCROSS

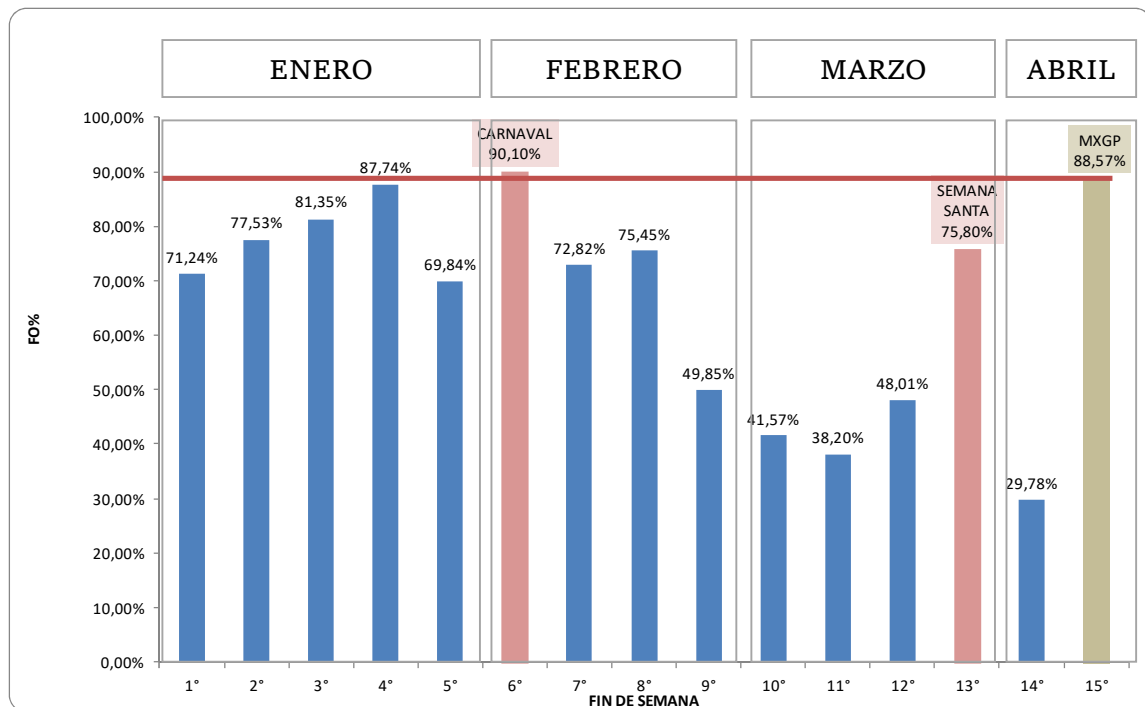
Principales indicadores de la oferta de alojamientos habilitada
Años 2015 y 2016

INDICADOR	AÑO		BALANCE	
	2015	2016	V.A.	%
Cantidad de establecimientos habilitados	153	154	+1	+0,65%
Cantidad de plazas habilitadas	4.217	4.261	+44	+1,04%
FO % de plazas	98,20%	88,65%	-9,55 puntos	-9,73%
Cantidad de pernóctes	8.282	7.555	-727	-8,78%
Cantidad de turistas	4.141	3.777	-364	-8,78%

Fuente: Subsecretaría de Turismo de la Provincia del Neuquén en base a datos suministrados por la Municipalidad de Villa la Angostura.

PROVINCIA DEL NEUQUÉN – VILLA LA ANGOSTURA

Factor de ocupación registrado en la oferta de alojamientos turísticos habilitados
Fines de semanas. Año 2016



NOTA: El cálculo del FO% se realizó en base a los días viernes y sábado.

Fuente: Subsecretaría de Turismo de la Provincia del Neuquén en base a datos suministrados por la Municipalidad de Villa la Angostura.



PROVINCIA DEL NEUQUÉN – VILLA LA ANGOSTURA

Principales indicadores del nivel de actividad en la oferta de alojamientos turísticos habilitados. Segundo fin de semana de abril. Años 2010 a 2016

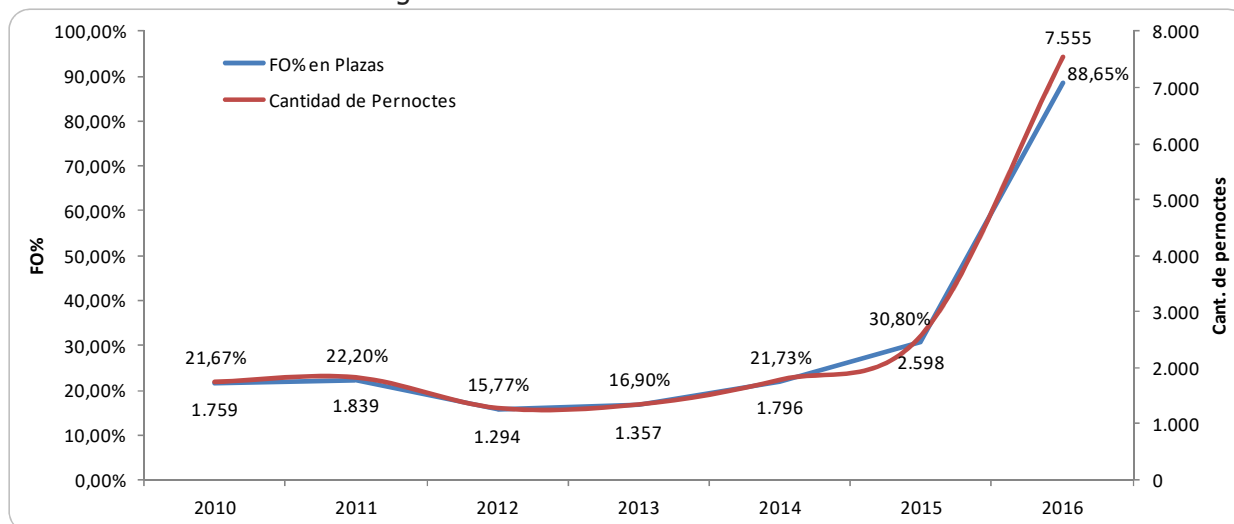
Año	Cantidad de plazas	Cantidad de establecimientos	FO%	Pernoctes	Cantidad de turistas
2010	4.058	151	21,67%	1.759	1.172
2011	4.141	156	22,20%	1.839	1.226
2012	4.103	154	15,77%	1.294	863
2013	4.014	151	16,90%	1.357	904
2014	4.133	154	21,73%	1.796	1.197
2015	4.217	153	30,80%	2.598	1.732
2016	4.261	154	88,65%	7.555	5.037

NOTA: El cálculo del FO% se realizó en base a los días viernes y sábado.

Fuente: Subsecretaría de Turismo de la Provincia del Neuquén en base a datos suministrados por la Municipalidad de Villa la Angostura.

PROVINCIA DEL NEUQUÉN – VILLA LA ANGOSTURA

Factor de ocupación y cantidad de pernoctes registrados en la oferta de alojamientos turísticos habilitados. Segundo fin de semana. Mes de Abril. Años 2010 a 2016



NOTA: El cálculo del FO% se realizó en base a los días viernes y sábado.

Fuente: Subsecretaría de Turismo de la Provincia del Neuquén en base a datos suministrados por la Municipalidad de Villa la Angostura



PROVINCIA DEL NEUQUÉN – VILLA LA ANGOSTURA

Balance de la oferta de alojamientos turísticos habilitados
Mes de Abril. Años 2010 a 2016

Año	Cant. de Plazas		Cant. Establecimientos	
	V.A	%	V.A	%
2011/2010	+83	+2,05%	+5	+3,31%
2012/2011	-38	-0,92%	-2	-0,01%
2013/2012	-89	-2,17%	-3	-1,95%
2014/2013	+119	+2,96%	+3	+1,99%
2015/2014	+84	+2,03%	-1	-0,65%
2016/2015	+44	+1,04%	+1	+0,65%

Fuente: Subsecretaría de Turismo de la Provincia del Neuquén en base a datos suministrados por la Municipalidad de Villa la Angostura

PROVINCIA DEL NEUQUÉN – VILLA LA ANGOSTURA

Balance del nivel de actividad de la oferta de alojamientos turísticos habilitados
Mes de Abril. Años 2010 a 2016

Año	BALANCE FO%	BALANCE PERNOCTES		BALANCE TURISTAS	
	Puntos	V.A	%	V.A	%
2011/2010	+0,53	+80	+4,54%	+53	+4,54%
2012/2011	-6,43	-545	-29,62%	-363	-29,62%
2013/2012	+1,13	+63	+4,84%	+42	+4,84%
2014/2013	+4,83	+439	+32,39%	+293	+32,39%
2015/2014	+9,07	+801	+44,62%	+534	+44,62%
2016/2015	+57,85	+4.957	+190,83%	+3.305	+190,83%

Fuente: Subsecretaría de Turismo de la Provincia del Neuquén en base a datos suministrados por la Municipalidad de Villa la Angostura