



GOBIERNO
DE LA PROVINCIA
DEL NEUQUÉN

MINISTERIO DE TURISMO

NEUQUÉN
PROVINCIA

JUNTOS
PODEMOS
MÁS

INFORME

CENTROS INVERNALES

JULIO-AGOSTO-SEPTIEMBRE

AÑO 2018



1. OFERTA EN PLAZAS DE ESTABLECIMIENTOS HABILITADOS

Para la temporada invernal 2018, la Provincia del Neuquén contó con 824 establecimientos turísticos habilitados, que estuvieron distribuidos en 23.837 plazas diarias.

La Provincia del Neuquén cuenta con 5 centros turísticos que ofrecen productos invernales: San Martín de los Andes con el Cerro Chapelco, Villa La Angostura con el Cerro Bayo, Caviahue con el Cerro Caviahue, Villa Pehuenia-Moquehue con el Parque de Nieve Batea Mahuida y Zapala con el Parque de Nieve Primeros Pinos.

Estos cinco centros turísticos de invierno abarcan el 59,37% de la oferta provincial (14.153 plazas). Respecto a la jerarquía de alojamiento que ofrecen en esta temporada, las categorías 3 y 2 estrellas son las que concentran la mayor cantidad (60,97%= 35,01% y 25,96% respectivamente).

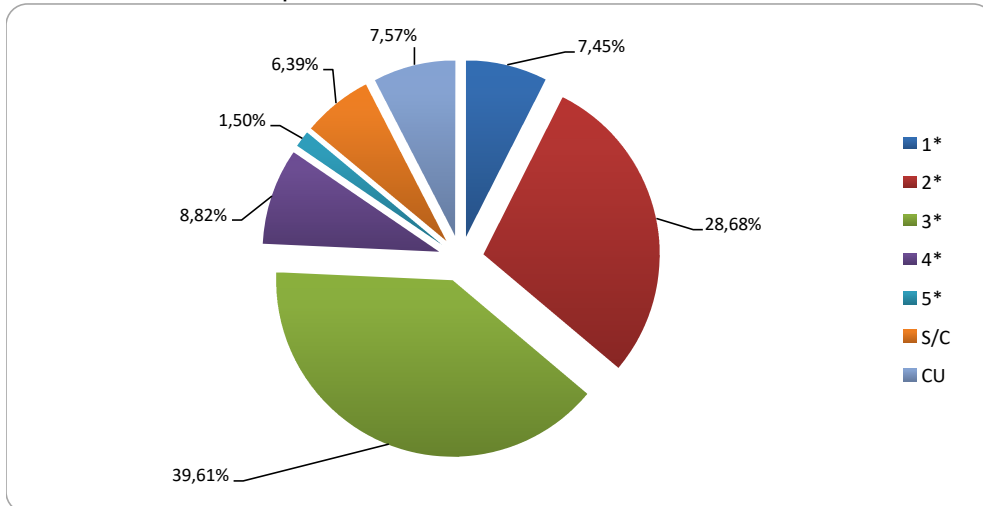
Cuadro N°1 - **PROVINCIA DEL NEUQUÉN**
Cantidad de plazas ofrecidas en establecimientos habilitados por localidad
Temporada Invernal - Años 2016/2018

CENTROS INVERNALES	AÑO			Variación 2018-2017		Variación 2018-2016	
	2016	2017	2018	V.A.	%	V.A.	%
TOTAL CENTROS INVERNALES	13.573	13.892	14.153	+261	+1,94%	+544	+4,14%
CAVIAHUE	1.174	1.350	1.319	-31	-2,30%	+145	+12,35%
SAN MARTÍN DE LOS ANDES	6.519	6.437	6.516	+79	+1,23%	-3	-0,05%
VILLA LA ANGOSTURA	4.310	4.424	4.551	+127	+2,87%	+241	+5,59%
VILLA PEHUENIA	1.148	1.223	1.309	+86	+7,03%	+161	+14,02%
ZAPALA	422	458	458	-	-	+36	+8,53%
TOTAL RESTO DE LA PROVINCIA	9.152	9.412	9.684	+272	+2,76%	+568	+5,93%
NEUQUEN CAPITAL	3.287	3.369	3.561	+192	+5,70%	+274	+8,34%
RESTO DE LA PROVINCIA	5.865	6.043	6.123	+80	+1,23%	+294	+4,68%
TOTAL PLAZAS OFRECIDAS	22.725	23.304	23.837	+533	+2,29%	+1.112	+4,89%

FUENTE: Ministerio de Turismo de la Provincia del Neuquén.



Gráfico N°1 - **PROVINCIA DEL NEUQUÉN**
CENTROS INVERNALES Y NEUQUÉN CAPITAL
Distribución de la cantidad de plazas en establecimientos habilitados. Mes de Julio 2018



s/c = Establecimientos sin categoría ya que se encuentra a la espera de la asignación de la misma.
cu= establecimientos de categoría única, por ejemplo, A.T.A, albergues, establecimientos rurales, turismo rural comunitario - mapuche y residenciales.

Nota: Incluye los destinos turísticos de: Zapala, Neuquén, San Martín de los Andes, Villa La Angostura, Villa Pehuenia y Caviahue

Fuente: Ministerio de Turismo de la Provincia del Neuquén.

ARGENTINA
CRONOGRAMA DE VACACIONES - TEMPORADA DE INVIERNO 2018

SEMANA	AÑO					
	2013	2014	2015	2016	2017	2018
1º	0 Provincias:	9 Provincias: Córdoba, La Rioja, Mendoza, Neuquén, Río Negro, San Juan, Santa Fe, Tucumán y Salta	5 Provincias: La Rioja, Mendoza, Neuquén, Salta, Tucumán.	1 Provincia: Salta	1 Provincia: Salta	2 Provincias: Salta y Santa Fé.
2º	12 Provincias: Chubut, Córdoba, La Rioja, Mendoza, Neuquén, Río Negro, San Juan, San Luis, Santa Cruz, Santa Fé, Corrientes, Tucumán.	20 Provincias: Córdoba, La Rioja, Mendoza, Neuquén, Río Negro, San Juan, Santa Fe, Tucumán, Salta, Catamarca, Chubut, Entre Ríos, Formosa, Jujuy, La Pampa, Misiones, San Luis, Santiago del Estero, Tierra del Fuego, Corrientes.	21 Provincias: La Rioja, Mendoza, Neuquén, Salta, Tucumán, Catamarca, Chaco, Chubut, Córdoba, Corrientes, Entre Ríos, Formosa, Jujuy, La Pampa, Misiones, Río Negro, San Juan, San Luis, Santa Fe, Sgo del Estero, Tierra del Fuego.	17 Provincias: Catamarca, Chubut, Córdoba, Corrientes, Entre Ríos, Formosa, Jujuy, La Pampa, La Rioja, Mendoza, Misiones, Neuquén, Río Negro, San Juan, San Luis, Santa Fé y Tucumán.	17 Provincias: Catamarca, Córdoba, Chubut, Entre Ríos, Formosa, Jujuy, La Pampa, La Rioja, Misiones, Neuquén, Mendoza, Río Negro, Salta, San Luis, Santa Fé, San Juan y Tucumán	13 Provincias: Córdoba, Chubut, Entre Ríos, La Pampa, La Rioja, Misiones, Neuquén, Mendoza, Salta, San Luis, Santa Fé, San Juan y Tucumán.
3º	23 Provincias: Chubut, Córdoba, La Rioja, Mendoza, Neuquén, Río Negro, San Juan, San Luis, Santa Cruz, Santa Fé, Catamarca, Chaco, Buenos Aires, CABA, Corrientes, Entre Ríos, Formosa, Jujuy, La Pampa, Misiones, Salta, Santiago del Estero, Tierra del Fuego, Tucumán.	16 Provincias: Catamarca, Chubut, Entre Ríos, Formosa, Jujuy, La Pampa, Misiones, San Luis, Santiago del Estero, Tierra del Fuego, Corrientes, Chaco, Santa Cruz, Buenos Aires, Capital Federal y Gran Buenos Aires.	19 Provincias: Catamarca, Chaco, Chubut, Córdoba, Corrientes, Entre Ríos, Formosa, Jujuy, La Pampa, Misiones, Río Negro, San Juan, San Luis, Santa Fe, Sgo del Estero, Tierra del Fuego, Buenos Aires, Ciudad de Bs As, Santa Cruz.	23 Provincias: Catamarca, Chubut, Córdoba, Corrientes, Entre Ríos, Formosa, Jujuy, La Pampa, La Rioja, Mendoza, Misiones, Neuquén, Río Negro, San Juan, San Luis, Santa Fé, Tucumán, Buenos Aires, Chaco, Ciudad de Buenos Aires, Santa Cruz, Santiago del Estero y Tierra del Fuego.	23 Provincias: Catamarca, Chubut, Córdoba, Corrientes, Entre Ríos, Formosa, Jujuy, La Pampa, La Rioja, Mendoza, Misiones, Neuquén, Río Negro, San Juan, San Luis, Santa Fé, Tucumán, Buenos Aires, Chaco, Ciudad de Buenos Aires, Santa Cruz, Santiago del Estero y Tierra del Fuego.	22 Provincias: Buenos Aires, Catamarca, Córdoba, Chaco, Ciudad de Buenos Aires, Chubut, Corrientes, Entre Ríos, Formosa, Jujuy, La Pampa, La Rioja, Mendoza, Misiones, Neuquén, Río Negro, San Juan, San Luis, Santiago del Estero, Santa Cruz, Tierra del Fuego y Tucumán.
4º	13 Provincias: Catamarca, Chaco, Buenos Aires, CABA, Corrientes, Entre Ríos, Formosa, Jujuy, La Pampa, Misiones, Salta, Santiago del Estero, Tierra del Fuego.	5 Provincias: Chaco, Santa Cruz, Buenos Aires, Capital Federal y Gran Buenos Aires.	3 Provincias: Buenos Aires, Ciudad de Bs As, Santa Cruz.	6 Provincias: Buenos Aires, Chaco, Ciudad de Buenos Aires, Santa Cruz, Santiago del Estero y Tierra del Fuego.	7 Provincias: Buenos Aires, Chaco, Corrientes, Ciudad de Bs.As, Santa Cruz, Santiago del Estero, Tierra del Fuego,	11 Provincias: Buenos Aires, Catamarca, Chaco, Corrientes, Ciudad de Buenos Aires, Formosa, Jujuy, Río Negro, Santiago del Estero, Santa Cruz y Tierra del Fuego.

Fuente: Ministerio de Educación de la Nación.



2- NIVEL DE ACTIVIDAD EN ESTABLECIMIENTOS HABILITADOS

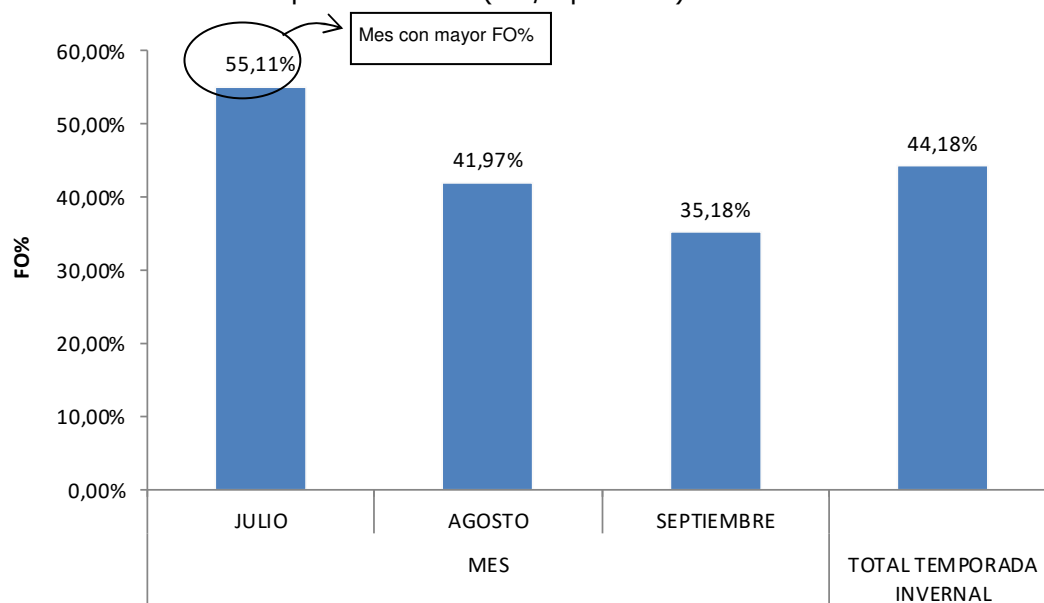
2-1 FACTOR DE OCUPACIÓN

Cuadro N°2 - **PROVINCIA DEL NEUQUÉN - CENTROS INVERNALES**
ESTABLECIMIENTOS TURÍSTICOS HABILITADOS
Factor de ocupación registrado por centro turístico
Temporada invernal (julio/septiembre). Año 2018

LOCALIDAD	MES			PROMEDIO TEMPORADA
	JULIO	AGOSTO	SEPTIEMBRE	
CAVIAHUE	49,25%	37,13%	17,89%	35,13%
SAN MARTIN DE LOS ANDES	59,16%	50,85%	42,11%	51,26%
VILLA LA ANGOSTURA	46,61%	27,15%	30,62%	35,17%
VILLA PEHUENIA-MOQUEHUE	58,25%	48,00%	20,00%	42,54%
ZAPALA	90,00%	60,00%	40,00%	64,02%
PROMEDIO MENSUAL	55,11%	41,97%	35,18%	44,18%

Nota: Para el cálculo del FO% de los Centros invernales se consideraron únicamente las plazas habilitadas
Fuente: Ministerio de Turismo en base a datos suministrados por los entes municipales de turismo.

Gráfico N° 2 - **PROVINCIA DEL NEUQUÉN - CENTROS INVERNALES**
Factor de ocupación por mes registrado en establecimientos habilitados
Temporada invernal (julio/septiembre) – Año 2018



Nota: El mes de Julio coincidió el receso escolar invernal (desde el 02 al 29 de Julio)
Fuente: Ministerio de Turismo en base a datos suministrados por los entes municipales de turismo.



2-1-1 EVOLUCIÓN DEL FACTOR DE OCUPACIÓN

Cuadro N° 3 - **PROVINCIA DEL NEUQUÉN - CENTROS INVERNALES**
ESTABLECIMIENTOS TURÍSTICOS HABILITADOS
Factor de ocupación registrado por centro turístico
Temporada invernal (julio/septiembre). Años 2014/2018

LOCALIDAD	AÑO				
	2014	2015	2016	2017	2018
CAVIAHUE	48,78%	51,61%	39,89%	43,07%	35,13%
SAN MARTIN DE LOS ANDES	46,20%	47,23%	38,65%	48,14%	51,26%
VILLA LA ANGOSTURA	33,61%	32,57%	44,30%	37,33%	35,17%
VILLA PEHUENIA-MOQUEHUE	67,51%	40,14%	33,24%	.	42,54%
PROMEDIO TEMPORADA	43,35%	42,15%	40,14%	44,21%	44,18%

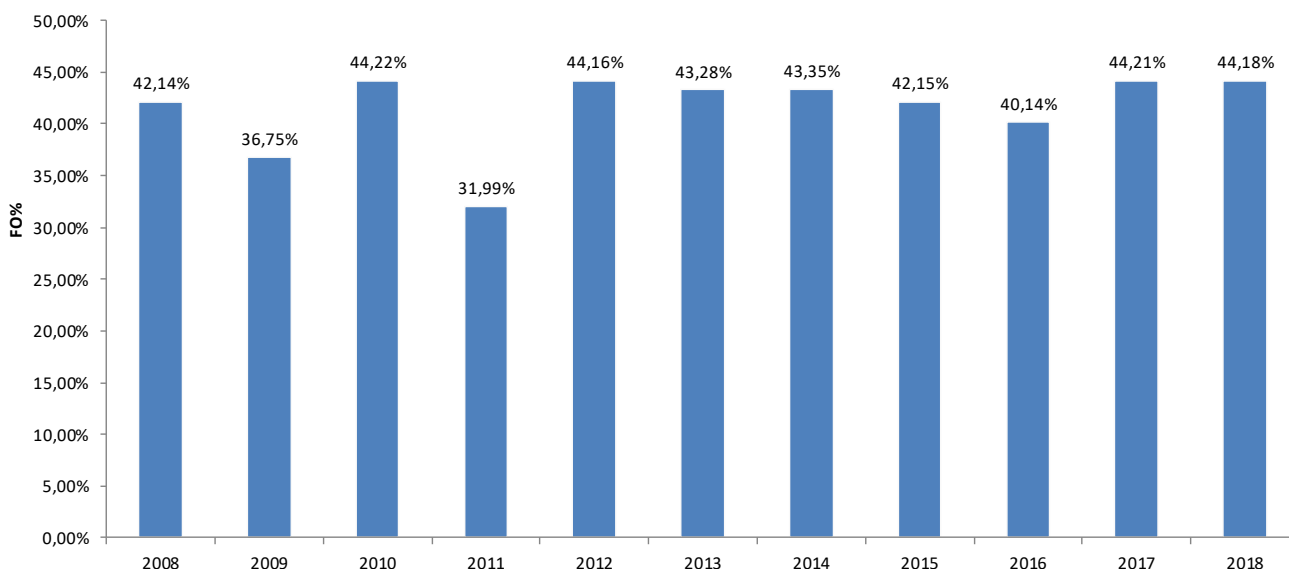
. Dato que no puede ser calculado por no poseer la serie trimestral completa. No se posee información de los meses de agosto y septiembre

Nota: Villa Pehuenia, año 2014, FO% parcial, no se posee información del mes de septiembre.

Para el análisis de evolución no se considera al centro turístico de Zapala por no poseer información del mismo trimestre de años anteriores a 2018

Fuente: Ministerio de Turismo de la Provincia del Neuquén en base a datos suministrados por los entes municipales de turismo.

Gráfico N° 3 - **PROVINCIA DEL NEUQUÉN - CENTROS INVERNALES**
Factor de ocupación registrado en establecimientos habilitados
Temporada invernal (julio/septiembre). Años 2008/2018



Nota:

Villa Pehuenia, año 2014, FO% parcial, no se posee información del mes de septiembre.

Villa Pehuenia año 2017, no se presenta el dato ya que no se posee información de los meses de agosto y septiembre

Para el análisis de evolución no se considera al centro turístico de Zapala por no poseer información del mismo trimestre de años anteriores a 2018

Fuente: Ministerio de Turismo de la Provincia del Neuquén en base a datos suministrados por los entes municipales de turismo.



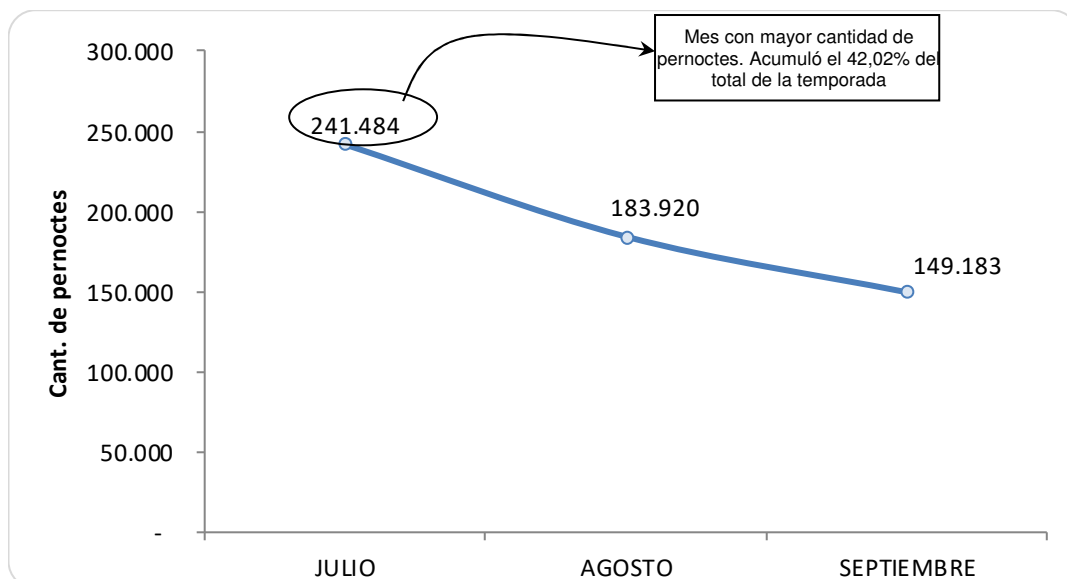
2-2 PERNOCES TURÍSTICOS

Cuadro N°4 - **PROVINCIA DEL NEUQUÉN - CENTROS INVERNALES**
ESTABLECIMIENTOS TURÍSTICOS HABILITADOS
Cantidad de pernoctes registrados por centro turístico. Temporada invernal (julio/septiembre)
Año 2018 (Valores calculados)

LOCALIDAD	MES			TOTAL TEMPORADA
	JULIO	AGOSTO	SEPTIEMBRE	
CAVIAHUE	20.138	15.182	7.315	42.635
SAN MARTIN DE LOS ANDES-LAS PENDIENTES	119.299	102.542	84.917	306.758
VILLA LA ANGOSTURA	65.758	38.303	43.199	147.260
VILLA PEHUENIA-MOQUEHUE	23.511	19.374	8.072	50.957
ZAPALA	12.778	8.519	5.679	26.976
TOTAL MENSUAL	241.484	183.920	149.183	574.586

Fuente: Ministerio de Turismo de la Provincia del Neuquén en base a datos suministrados por los entes municipales de turismo.

Gráfico N°4 - **PROVINCIA DEL NEUQUÉN - CENTROS INVERNALES**
Cantidad mensual de pernoctes registrados en establecimientos habilitados
Temporada invernal (julio/septiembre) – Año 2018 (Valores calculados)



Fuente: Ministerio de Turismo de la Provincia del Neuquén en base a datos suministrados por los entes municipales de turismo.



Los centros turísticos analizados, registraron su mayor movimiento durante el mes de julio, alcanzando un total de 241.484 pernoctes, acumulando la mayor cantidad de registros de la temporada, el 42,02% del total.

2-2-1 EVOLUCIÓN DEL REGISTRO DE PERNOCTES TURÍSTICOS

Cuadro N°5 - **PROVINCIA DEL NEUQUÉN - CENTROS INVERNALES**

Cantidad trimestral de pernoctes registrados por centro turístico

Temporada invernal (julio/septiembre) – Años 2014/2018

LOCALIDAD	AÑO				
	2014	2015	2016	2017	2018
CAVIAHUE	48,78%	51,61%	39,89%	43,07%	35,13%
SAN MARTIN DE LOS ANDES	46,20%	47,23%	38,65%	48,14%	51,26%
VILLA LA ANGOSTURA	33,61%	32,57%	44,30%	37,33%	35,17%
VILLA PEHUENIA- MOQUEHUE	67,51%	40,14%	33,24%	.	42,54%
TOTAL TEMPORADA	43,35%	42,15%	40,14%	44,21%	44,18%

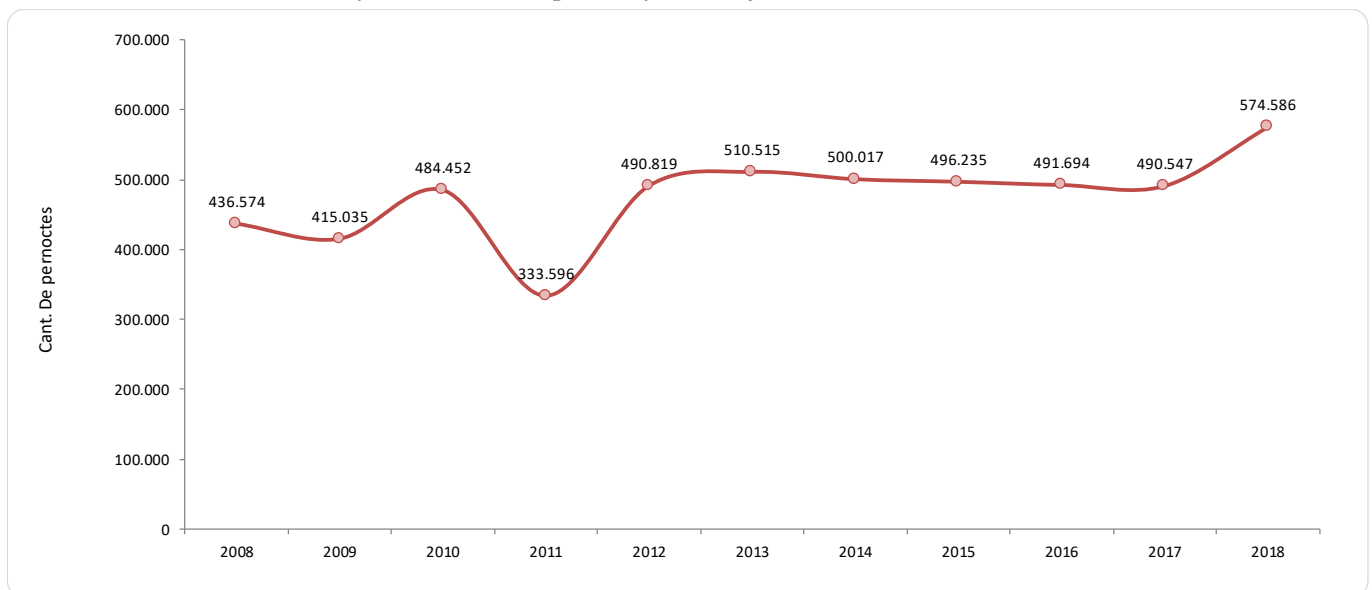
. Dato que no se puede mostrar por no poseer la serie trimestral completa

Fuente: Ministerio de Turismo de la Provincia del Neuquén en base a datos suministrados por los entes municipales de turismo.

Gráfico N°5 - **PROVINCIA DEL NEUQUÉN - CENTROS INVERNALES**

Cantidad trimestral de pernoctes

Temporada invernal (julio/septiembre) – Años 2008/2018



Villa Pehuena, año 2008, 2010, 2012 y 2017, FO% parcial, no se posee información de los meses de agosto y septiembre.

Villa Pehuena, año 2014, FO% parcial, no se posee información del mes de septiembre.

Para el análisis de evolución no se considera al centro turístico de Zapala por no poseer información del mismo trimestre de años anteriores a 2018

Fuente: Ministerio de Turismo de la Provincia del Neuquén en base a datos suministrados por los entes municipales de turismo.



3- SINTESIS

Durante el tercer trimestre de 2018, que se corresponde a los meses de julio, agosto y septiembre, en los centros turísticos invernales de la provincia del Neuquén, se registró un factor de ocupación promedio de 44,18%.

En líneas generales este trimestre, mantuvo el mismo nivel registrado durante el mismo periodo 2017 y superó en algunos puntos al de los años anteriores. El mes de julio se posicionó como el mejor del trimestre en cuanto a la ocupación, con un 55,11% en plazas, separando en 13,14 puntos al mes de agosto y en 19,93 puntos al mes de septiembre.

Durante los tres meses se calcula que se vendieron en los establecimientos habilitados unas 574.586 camas/noches, alrededor de 110.000 turistas fueron los que se alojaron en estos destinos (se calculó una estadía promedio de 5 días en los centros invernales)

Considerando el mejor periodo del trimestre, que se extendió desde el 02 al 29 del mes de julio, según información obtenida a través de los entes municipales de turismo de **San Martín de los Andes, Villa La Angostura, Caviahue, Villa Pehuenia/Moquehue y Zapala**, en los establecimientos habilitados oficialmente, se registró un factor de ocupación promedio que alcanzó el **56,71%** en plazas.

En esta temporada se incorporó información del centro Turístico de Zapala ya que contó con el parque de nieve Primeros Pinos, distante a 50 km.

En los cinco centros turísticos la Provincia cerró el periodo vacacional de invierno 2018, con un total de **224.715 camas/noches vendidas** y más de **50.030 turistas**, alojados en establecimientos habilitados, que han generado un ingreso total, en concepto del gasto turístico diario por persona, que ronda **los \$ 864.374.013,65 (Pesos ochocientos sesenta y cuatro millones, trescientos setenta y cuatro mil, trece)**



Se estimó que el gasto diario por turista, en los 5 centros invernales y el centro de escala, alcanzó los **\$3.846**, en este cálculo se incluyen los gastos de alojamiento, pase diario de esquí, alquiler completo de equipos, dos comidas, gastos extras que incluyen souvenir y otras compras menores.

Los destinos de nieve, comenzaron su temporada con una ocupación baja, registrando durante la 1º semana de vacaciones, un 32,61%, se debe considerar que los mercados más importantes de los centros invernales neuquinos no se encontraban de vacaciones durante esta semana. Hacia la 2º semana este factor se incrementó en +20,65 puntos, alcanzando un 53,26% de ocupación en plazas. La 3º semana se posicionó como la mejor, con una ocupación del 77,56%, siendo mayor a la 2º



semana en +24,30 puntos, en este periodo se encontraban de vacaciones los principales mercados de la provincia: Buenos Aires, Capital Federal y el alto valle de Río Negro y Neuquén. La 4º semana se mantuvo con buenos niveles de ocupación, alcanzando un 63,40% en plazas.

Las semanas centrales de vacaciones mostraron rutas colmadas, sobre todo durante los fines de semana, lo que mostraba el intercambio turístico. Para el resguardo y protección de los turistas, sobre las rutas se encontraba en funcionamiento el Operativo Nieve, que asistía y recomendaba a los turistas sobre las condiciones en las que se encontraban las rutas cordilleranas.

Específicamente los centros turísticos vivieron la temporada invernal de la siguiente manera:

San Martín de los Andes: La ocupación del trimestre fue del 51,26% en plazas, superando en 3,06 puntos a 2017 y en 12,61 puntos a 2016. El mejor mes de la temporada fue julio, con un 59,16% de ocupación en plazas., En el trimestre invernal se vendieron en total unas 306.758 camas/ noches, un 7,63% más que en la temporada 2017 y un 32,31% más que en la temporada 2016.

El Cerro Chapelco durante los tres meses registró un total de 281.957 esquiadores/día, superando en 3,22% al registro de los tres meses de 2017. La mayor afluencia fue el 19 de agosto con 6.693 personas.

Entre el 02 y el 29 de julio, época de vacaciones, el cerro Chapelco recibió unos 106.079 esquiadores/días (el 37% del total de la temporada), incrementándose en un 11,86% respecto al mismo periodo de la temporada anterior. En ese periodo su máximo registró lo obtuvo el día 24 de julio con 5.970 esquiadores.

Respecto a la ocupación en el centro turístico, la 3º semana de vacaciones, entre el 16 y 22 de julio, fue la que mejor resultado obtuvo, alcanzando un total de 37.470 pernóctes y un factor de ocupación del 82,15%. Durante todo el periodo de vacaciones se vendieron 111.804 camas/noches, originando un factor de ocupación en plazas del 61,28%, si este resultado se compara con el registrado durante el mismo periodo de la temporada alta 2017, los pernóctes se incrementaron en un +4,07% (+4.379 pernóctes) y el factor de ocupación en +1,68 puntos.

El mejor registro de ocupación se dio durante la 3º semana, el día 20 de julio, alcanzando un factor de ocupación del 84,78% en plazas y 87,66% habitaciones, ese día se vendieron 5.640 camas.





Villa La Angostura: Durante el trimestre julio/septiembre, la Villa registró una ocupación del 35,17% en plazas. Si se la compara con años anteriores, este indicador no superó a los registros de las temporadas 2017 y 2016, pero si a las de 2015 y 2014. En el trimestre se vendieron 147.260 camas/noches, siendo julio el mejor mes de ocupación con un 46,61%

El nivel de ocupación durante el periodo de vacaciones de invierno (del 02 al 29 de julio) fue del 49,13% en plazas, en ese periodo se vendieron en total 62.599 camas/noches, manteniendo los mismos niveles que en la temporada 2017 y superando en +4,51 puntos al factor de ocupación y en un +16,25% a los pernóctes registrados durante la temporada alta 2016.

El registro de pernóctes se posicionó como el 2º mejor de los últimos 10 años, el 1º fue en el año 2012.

Durante el periodo vacacional, el mejor registro de ocupación se dio en la 3º semana, el día 21 de julio, alcanzando un factor de ocupación del 78,55% en plazas y 78,94% en habitaciones, generando, ese día una venta de 3.331 camas.

Caviahue: El registró de la temporada invernal completa (julio, agosto y septiembre) fue del 35,13%, en total se vendieron unas 42.635 camas/noches. El mejor mes de ocupación fue julio con un 49,25%.

Durante el periodo de vacaciones invernales (entre el 02 y 29 de julio) se registró un factor de ocupación promedio en plazas de 48,91%, en total se vendieron 18.062 camas/noches. No logró superar los registros de la temporada 2017, pero si se compara con los registros de la temporada 2016 el factor de ocupación lo superó en +5,17 puntos y los pernóctes en +25,64%.

El mejor día para Caviahue fue el 18 de Julio con un 75,55% de ocupación en plazas y un 78,42% en habitaciones.

En esta temporada se registró la 2º mejor venta de camas/noches de los últimos 10 años, la 1º fue la de la temporada 2017.

Villa Pehuenia/Moquehue: Se ocupó el 42,54% de las camas ofrecidas durante los tres meses de invierno, generando la venta de 50.957 camas/noches. El mes de julio fue el que mejor se posicionó con un 58,25% de ocupación en plazas, con un total de 23.511 camas/noches vendidas, si se comparan estos datos con los registrados del mismo periodo del año 2017, el factor de ocupación mantuvo los mismos niveles mientras que los pernóctes se incrementaron en un +2,79%.





En julio el registro de pernóctes fue el mejor de los últimos 10 años, hay que destacar que el mayor registro, tanto en pernóctes como en ocupación, se dio durante el periodo que va desde el 16 al 22 de julio (la 3° semana de vacaciones), logrando obtener 80,00%, es decir que en ese periodo se contabilizaron unos 7.330 pernóctes.

Finalmente, **Zapala**: Durante el trimestre invernal 2018, se contabilizaron unos 26.976 pernóctes, lo que significó una ocupación promedio del 64,02%. Durante la temporada alta, periodo vacacional, manifestó niveles altos ocupación, promediando en todo ese periodo un 90%, como es de esperar en un destino de paso, Zapala registró sus mejores ocupaciones en los momentos de recambio turístico, los fines de semana, pero a ello se sumó que en esta temporada ofreció el Parque de Nieve Primeros Pinos, que hizo que Zapala, colmara sus expectativas respecto a los niveles de ocupación, alcanzando algunos días el 100% de sus plazas habilitadas ocupadas.

En cercanías a la localidad se encuentra el Parque de Nieves Primeros Pinos, el que fue visitado por los habitantes de esta localidad, pero también por turistas que no dudaron en disfrutar de la nieve. Según declaraciones de referentes turísticos del municipio de Zapala, el Parque registró días, durante la temporada alta, con visitas de hasta 2.000 personas.